



- 2 KESKI-SUOMEN MAAKUNNAN KEHITYSKUVA
- 4 KESKI-SUOMEN TALOUDEN RAKENNE
- 6 KESKI-SUOMEN KÄRKIKLUSTERIT
- 8 KESKI-SUOMEN PALVELUALOJEN
YRITYSRYHMITTYMÄT
- 9 KESKI-SUOMEN PLUSSAT, MIINUKSET JA
KYSYMYSMERKIT
- 10 VAIHTUVA TEEMA: TYÖMARKKINOIDEN
KEHITYSSUUNNAT KESKI-SUOMESSA

Keski-Suomen | 3 Aikajana | 10

17.11.2010



Keski-Suomen maakunnan kehityskuva

Keski-Suomen yritysten liikevaihto nousi alkuvuoden aikana vientiteollisuuden vetämänä. Yritysten henkilöstömäärä väheni kuitenkin edelleen.

Keski-Suomen yritysten vienti lähti vahvaan kasvuun kuluvaan vuoden alkupuolella. Vienti lisääntyi vuoden toisella neljänneksellä 28 % edellisvuodesta. Kasvukäännettä edelsi talouden taantuman aiheuttama raju lasku, jolloin vienti putosi lähes 40 % kahden vuoden aikana. Kuluvaan vuoden toisella neljänneksellä vienti oli 13 % vuoden 2005 tasoa korkeammalla, mutta silti vielä 15 % jäljessä vuoden 2008 huipusta.

Kuluvaan vuoden alkupuolella vienti kiihdytti liikevaihdon nousua tuntuvasti. Maakunnan yritysten liikevaihto oli kääntynyt taantuman jälkeen loivaan kasvuun jo viime vuoden jälkipuolella. Yritysten yhteenlaskettu liikevaihto kasvoi 14 % edellisvuodesta vuoden toisella neljänneksellä, jolloin taso oli viidenneksen korkeampi kuin vuonna 2005.

Keski-Suomen yritysten liikevaihto kasvoi samaa tahtia kuin koko maassa vuoden 2008 alkuun asti. Kasvu alkoi hiipua muuta maata aikaisemmin, mutta lasku jäi hieman loivemmaksi kuin valtakunnallisesti. Kuluvaan vuoden alkupuolella liikevaihdon nousu oli nopeampaa Keski-Suomessa kuin koko maassa.

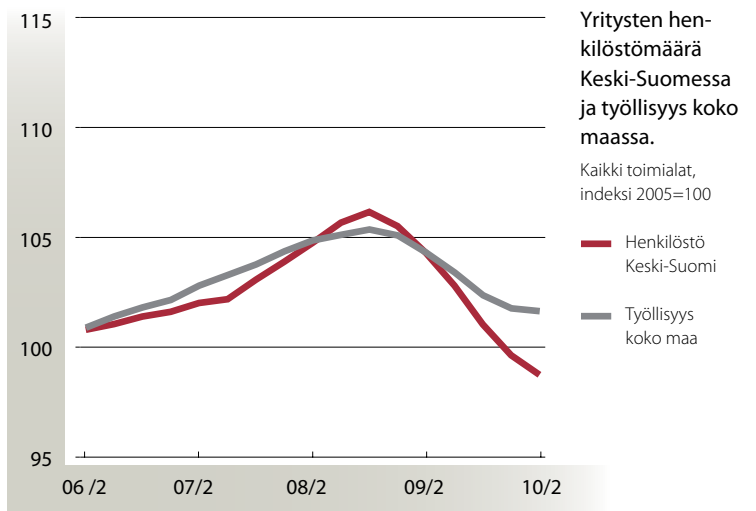
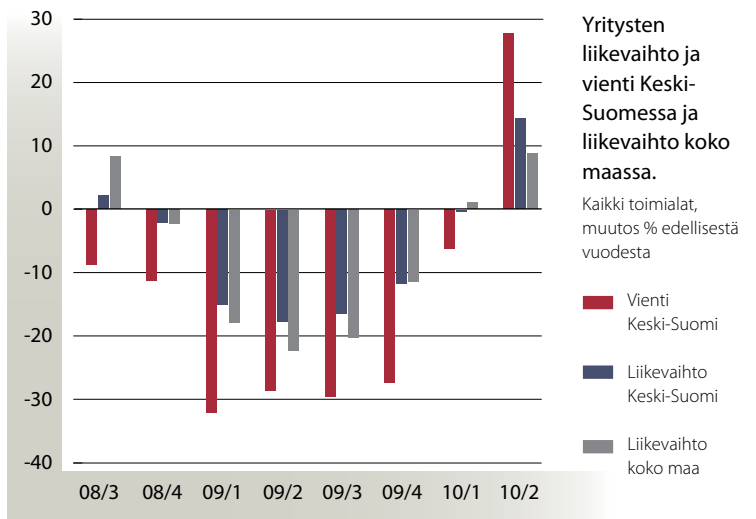
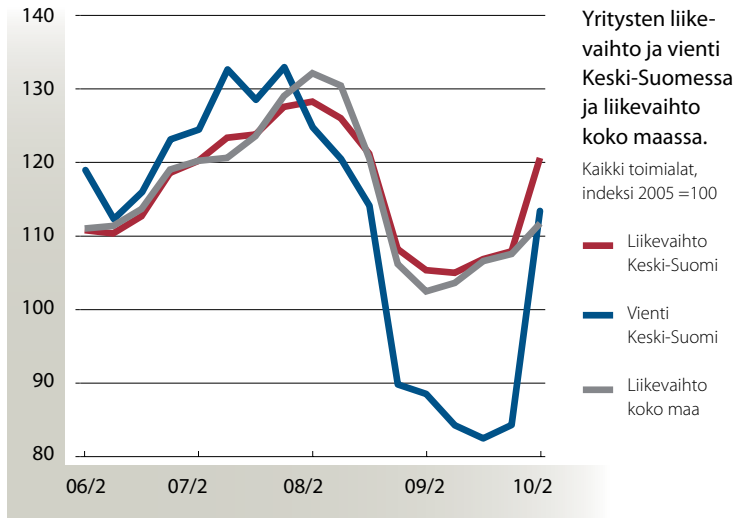
Yritysten henkilöstömäärän lasku jatkui

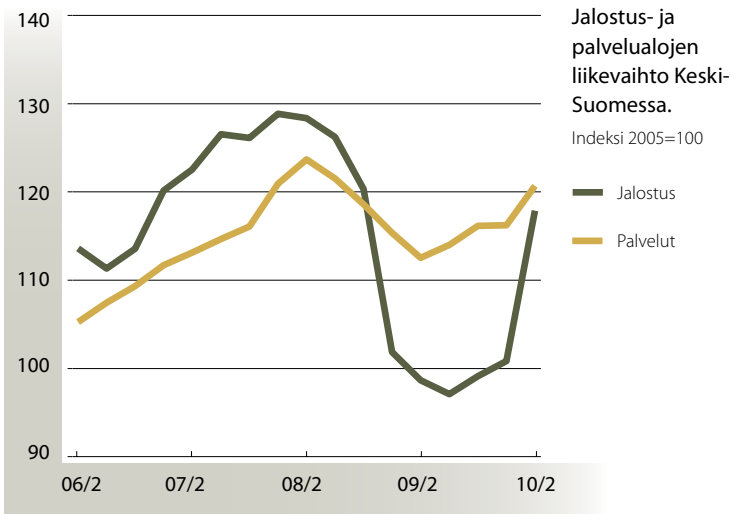
Keski-Suomen yritysten henkilöstömäärän lasku jatkui kuluvaan vuoden alkupuolella huolimatta liikevaihdon kasvusta. Henkilöstö väheni lähes 5 % vuoden ensimmäisellä puolikkaalla. Lasku on kestänyt jo puolitoista vuotta. Keski-Suomen yritysten henkilöstömäärän muutokset ovat noudatelleet valtakunnallista työllisyyden kehitystä, mutta jaksolla 07/09-06/10 Keski-Suomen kehitys on ollut selvästi valtakunnallista heikompaa. Vuoden toisella neljänneksellä henkilöstömäärä painui 2 % vuoden 2005 tason alle, kun työllisyys koko maassa oli saman verran korkeampi.

Vienti auttoi jalostusalan kasvuun

• *teollisuus, energiahuolto, vesihuolto, kaivostoiminta ja rakentaminen*

Vientiteollisuus hallitsee Keski-Suomen jalostusalojen liiketoimintaa. Jalostuksen liikevaihto nousi viidenneksen edellisvuodesta kuluvaan vuoden toisella neljänneksellä. Elpymistä edeltänyt taantuma romahdutti jalostuksen liikevaihdon, joka väheni neljänneksellä vuoden 2008 alusta vuoden 2009 puoliväliin. Jalostusalojen henkilöstömäärän pitkään jatkunut lasku pysähtyi kuluvaan vuoden alkupuolella, jolloin henkilöstöä oli noin 15 % vähemmän kuin vuonna 2005.

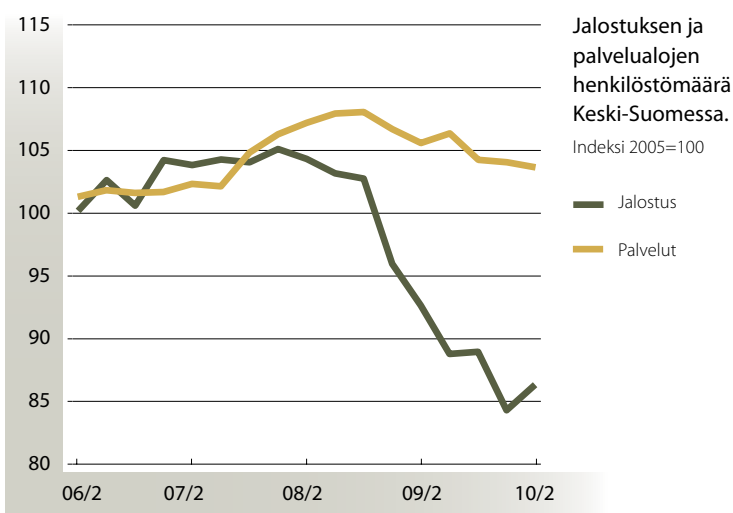
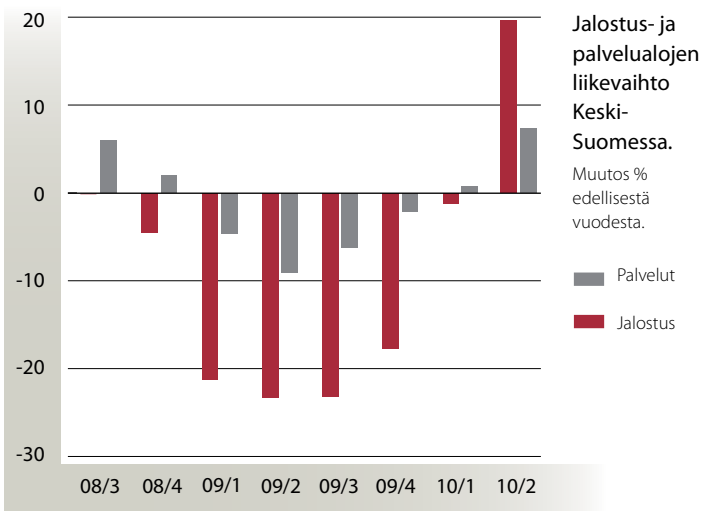




Palvelualat ovat vakauttaneet Keski-Suomen taloutta

• *kauppa, majoitus- ja ravitsemistoiminta, liike-elämän palvelut, rahoitustoiminta, liikenne, informaatio- ja viestintäpalvelut, kotitalouksien palvelut*

Taantuma vaikutti palvelualoihin vähemmän kuin jalostusaloihin. Palveluiden liikevaihto kääntyi nousuun vuoden 2009 puolivälissä. Nousu jatkui kuluvaan vuoden alkupuolella. Vuoden toisella neljänneksellä liikevaihto oli noussut 21 % korkeammaksi kuin vuonna 2005 ja lähestyi jo vuoden 2008 huipputasoa. Taantumun vaikutukset palveluiden henkilöstömäärään olivat pienemmät kuin jalostuksessa. Henkilöstön määrän loiva lasku jatkui kuluvaan vuoden alkupuolella. Toisella neljänneksellä palveluissa oli henkilöstöä 3,5 % enemmän kuin vuonna 2005, mutta 4 % vähemmän kuin vuoden 2008 huipussa.



”Menestykseen media-alalla vaikuttavat megatrendit, talouden suhdanteet ja oma tekeminen. Median parissa vietetty aika lisääntyy, mutta kilpailu ihmisten ajankäytöstä kiristyy. Sanomalehti tiedonlähteenä on säilyttänyt asemansa. Ilmoitusmyynti on vilkastunut samalla kun luottamus talouteen on vahvistunut.

Valoa on näkyvissä, mutta

emme ole lähelläkään huippuaikoja.

Taantumassa terästettiin oman tekemisen tasoa, mikä näkyy tuloksessa. Nyt kilpailukyvyistä on pidettävä huoli. Varaudumme tulevaan panostamalla tuotekehitykseen ja laatuun. On kyettävä vastaamaan asiakkaan tarpeisiin.

Näkymät Keski-Suomessa ovat lyhyellä tähtämellä hyvät ja pidemmälläkin tähtämellä kohtuulliset. Alueella on aktiivisuutta ja vahvaa osaamista. Silti meidän on oltava vielä vähän parempia ja varottava tuodittautumista omahyväisyyteen, jotta pärjäämme myös valtakunnallisella ja kansainvälisellä tasolla.”

Vesa-Pekka Kangaskorpi

Konsernijohtaja
Keski-Suomalainen Oy

Keski-Suomen talouden rakenne



Keski-Suomen talous on vahvasti sidoksissa suhdanneherkkään vientiteollisuuteen, joka koostuu metsäteollisuudesta sekä kone- ja laitteollisuudesta.

Keski-Suomen maakunta

Keski-Suomi jakautuu kuuteen seutukuntaan, joissa on yhteensä 23 kuntaa vuonna 2010. Maakunnassa asui kesäkuun lopussa 272 700 henkeä. Työpaikkoja oli alkuvuonna noin 104 000 ja alueen tuotannon arvonlisäys on noin 6,3 miljardia euroa. Maakunnan osuus sekä koko maan väestöstä että työpaikoista on noin 5 % ja arvonlisäyksen osuus on noin 4 %.

Keski-Suomessa on noin 16 000 yritysten ja muiden yhteisöjen toimipaikkaa, joiden yhteenlaskettu henkilöstömäärä on 86 000. Yritysten yhteenlaskettu liikevaihto oli jaksolla 07/09-06/10 noin 11 miljardia euroa. Siitä 2,5 miljardia eli yli viidennes tuli viennistä, jota hallitsevat metsäteollisuus sekä kone- ja laitteollisuus.

Jalostusalojen osuus Keski-Suomen yritysten liikevaihdosta on 57 % ja palvelujen osuus 43 %. Yritysten henkilöstömäärästä palveluiden osuus on huomattavasti suurempi: palvelut työllistävät 71 % ja jalostusalat 29 % yritysten henkilöstöstä.

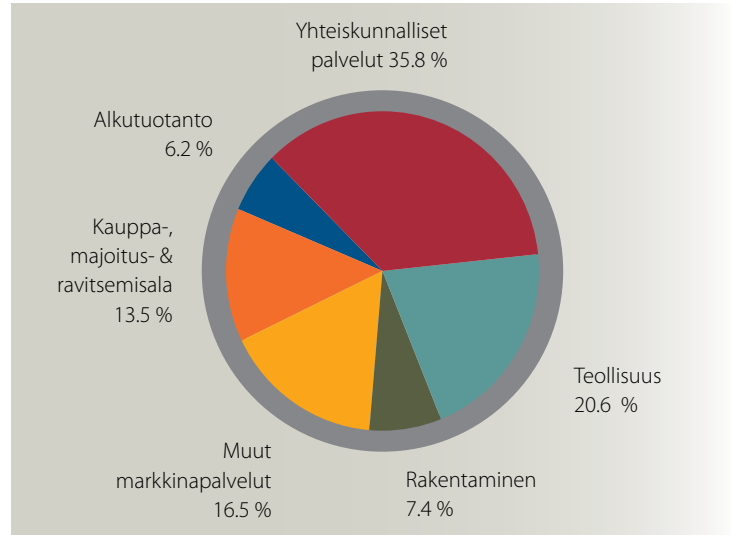
Toimialarakenne

Teollisuuden merkitys Keski-Suomen elinkeinotoiminnassa on merkittävä. Sen osuus maakunnan työllisyydestä on viidennes, mutta tuotannon arvonlisäyksestä selvästi korkeampi.

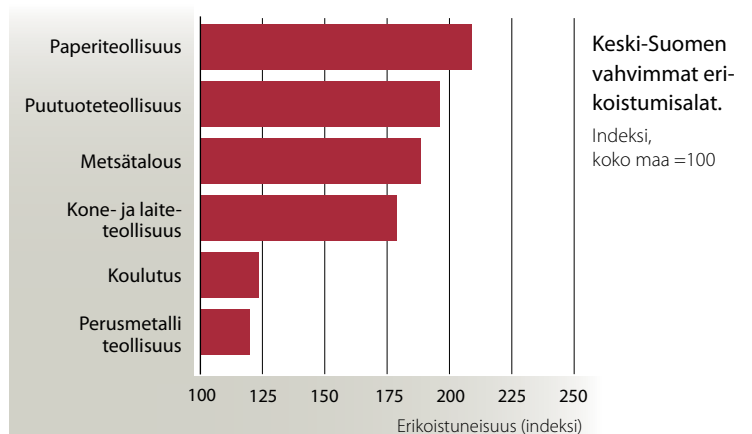
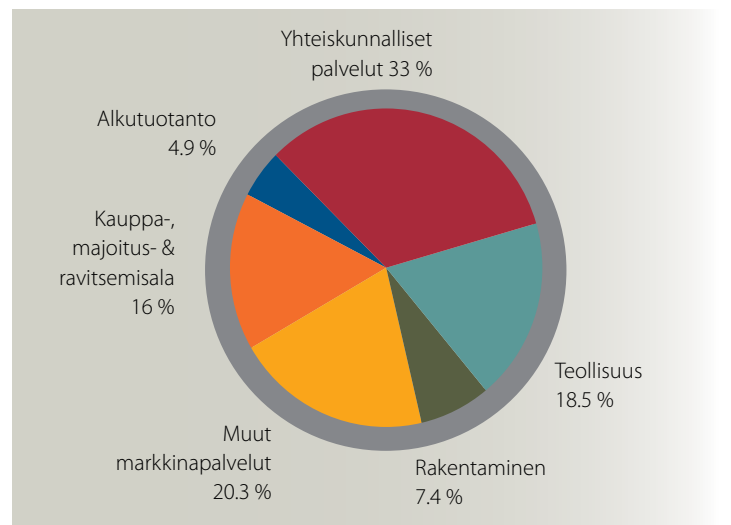
Alkutuotannon osuus sekä työllisyydestä että arvonlisäyksestä on noin 6 %. Rakentamisen osuus on hieman suurempi kummastakin, noin 7 %. Kauppa-, majoitus- ja ravitsemistoiminta työllistävät maakunnassa 14 %, mutta muodostavat arvonlisäyksestä vain 9 %. Sen sijaan muut markkinapalvelut, kuten liikenne, rahoitus, liike-elämän palvelut ja kotitalouksien palvelut, tuottavat arvonlisäyksestä yli neljänneksen, vaikka niiden työllisyysosuus on huomattavasti alempi. Yhteiskunnalliset palvelut, kuten julkinen hallinto, sosiaali- ja terveydenhuolto, koulutus ja muut yhteiskunnalliset palvelut työllistävät Keski-Suomessa yli kolmanneksen työväestöstä ja vastaavat vajaan neljänneksen arvonlisäysosuudesta.

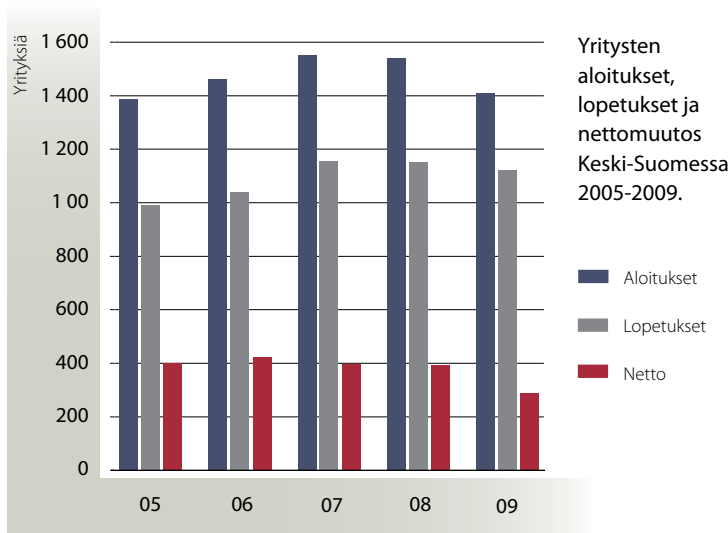
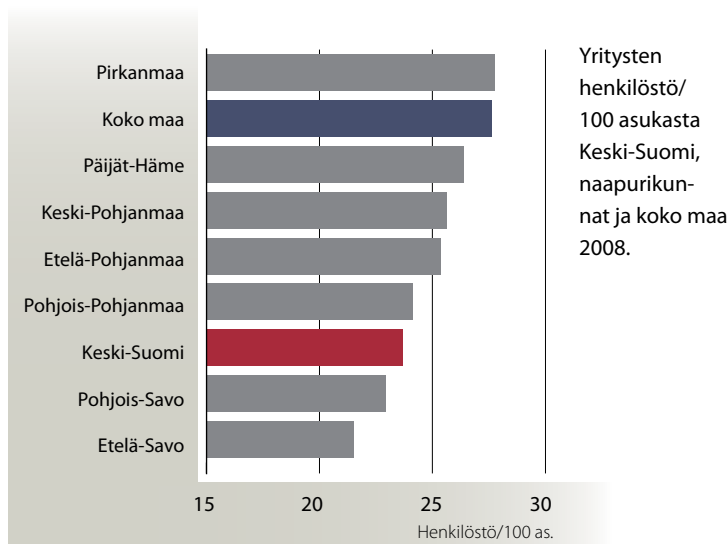
Teollisuuden osuus työllisistä on Keski-Suomessa suurempi kuin koko maassa. Myös yhteiskunnallisten palveluiden osuus on keskimääräistä korkeampi erityisesti vahvan koulutustarjonnan vaikutuksesta. Myös alkutuotannossa on Keski-Suomessa suhteellisesti enemmän työpaikkoja kuin koko maassa, lähinnä metsätalouden ansiosta. Vastaavasti kaupan ja muiden markkinapalveluiden työpaikaosuudet ovat alemmat kuin valtakunnallisesti.

Päätöimialojen osuus työllisistä Keski-Suomi



Päätöimialojen osuus työpaikoista Koko maa





Yritysten toimipaikat, henkilöstö ja liikevaihto suhteessa asukasluukuun 2008.

Alue	Toimipaikat/100 asukasta	Henkilöstö/100 asukasta	Liikevaihto 1000 €/100 asukasta
Keski-Suomi	6,0	23,7	4692
Koko maa	6,6	27,6	7408
Keski-Suomi suhteessa koko maahan (koko maa =100)	90,9	85,9	63,3

Erikoistumisalat

Keski-Suomi on metsäteollisuuden vahvaa aluetta. Tämä nousee havainnollisesti esiin, kun maakunnan elinkeinotoiminnan erikoistumista tarkastellaan suhteuttamalla seudun kunkin toimialan työpaikkaosuus koko maan vastaavaan osuuteen. Näiden niin sanottujen sijaintiosamäärien perusteella Keski-Suomi on suuntautunut vahvimmin metsäsektorin tuotantoon. Paperiteollisuuden, puutuoteiteollisuuden, metsätalouden sekä kone- ja laitteollisuuden työpaikkaosuudet ovat likimäärin kaksinkertaisia koko maahan verrattuna. Koneiden ja laitteiden valmistus ja muu metalliteollisuus ovat Keski-Suomessa kytkeytyneet vahvasti metsäteollisuuteen. Myös koulutus muodostaa vahvan erikoistumisalan Keski-Suomessa.

Yritystoiminta Keski-Suomessa

Kun Keski-Suomea verrataan koko maahan ja muihin maakuntiin toimipaikkatiheyden sekä yrityssektorin henkilöstömäärän ja liikevaihdon suhteen, se jää jälkeen koko maan keskiarvosta sekä useimmista naapurimaakunnista.

Keski-Suomessa on 6,0 yritystoimipaikkaa 100 asukasta kohti. Koko maassa luku on 6,6 ja Etelä-Pohjanmaalla 9,0. Maakunnan yritysten henkilöstömäärä 100 asukasta kohti on 23,7, suhdeluku on 14 % alempi kuin koko maassa. Keski-Suomi jää jälkeen naapurimaakunnista Pirkanmaasta, Päijät-Hämeestä sekä Etelä-, Keski- ja Pohjois-Pohjanmaan maakunnista, vaikka luku on korkeampi kuin Etelä- ja Pohjois-Savossa. Yrityssektorin liikevaihto on yli kolmanneksen alempi kuin koko maassa keskimäärin asukasluukuun suhteutettuna.

Yrityskanta muuttuu yritysten aloitusten ja lopetusten tuloksena. Keski-Suomessa on perustettu keskimäärin lähes 1500 uutta yritystä vuosittain viimeisen 5 vuoden aikana. Yrityksiä on lopetettu keskimäärin noin 1100 vuodessa. Uusien yritysten perustaminen vilkastui maakunnassa vuosina 2007 ja 2008, mutta hiipui taantumavuonna 2009. Yritysten lopettamisten määrään taantuma ei juuri vaikuttanut. Yritysten nettomuutos on ollut vakaasti 400 yritystä vuodessa. Määrä väheni 290 yritykseen vuonna 2009, mutta pysyi silti selvästi positiivisena. Yrityskannan nettokasvu oli Keski-Suomessa keskimäärin 2,7 % jaksolla 2005 - 2009. Koko maassa vastaava luku oli hieman korkeampi, 2,9 %.



Keski-Suomen Aikajanassa seurataan maakunnan kolmen kärkiklusterin – uudistuvat koneet ja laitteet, bioenergiasta elinvoimaa ja kehittyvä asuminen – liiketoiminnan kehitystä. Klusterilla tarkoitetaan osaamiskeskittymää, jossa keskinäistä yhteistyötä tekevät yritykset, koulutuslaitokset ja viranomaiset muodostavat yhteistyöryppään.

Kärkiklustereiden liikevaihdot kasvoivat vahvasti vuoden 2010 alkupuolikkaalla. Myös henkilöstömäärissä oli nähtävissä positiivinen käänne.

Koneklusterin liikevaihto kääntyi jyrkkään nousuun

Uudistuvat koneet ja laitteet -klusteriin kuuluvat metsäteollisuudelle ja energiateollisuudelle koneita ja laitteita valmistavat yritykset, ajoneuvoteollisuus sekä näille palveluja tarjoavat organisaatiot. Klusterin yritysten liikevaihto Keski-Suomessa oli 1 700 miljoonaa euroa ja henkilöstömäärä 8 500 jaksolla 07/09-06/10. Yrityksillä on 700 toimipaikkaa Keski-Suomessa.

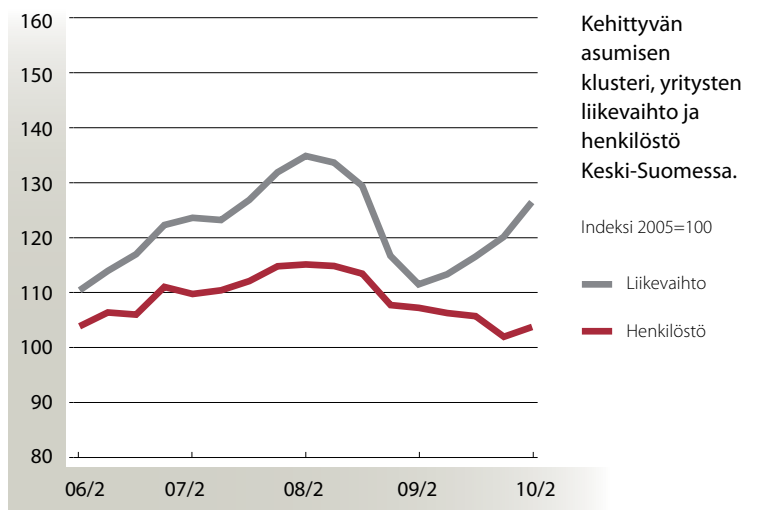
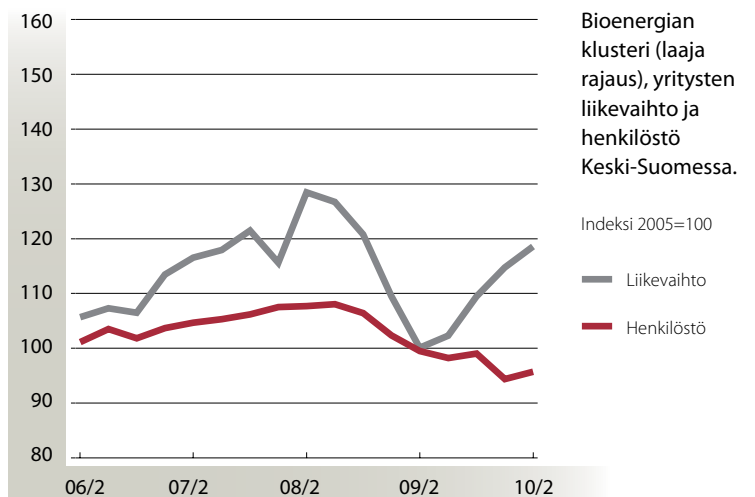
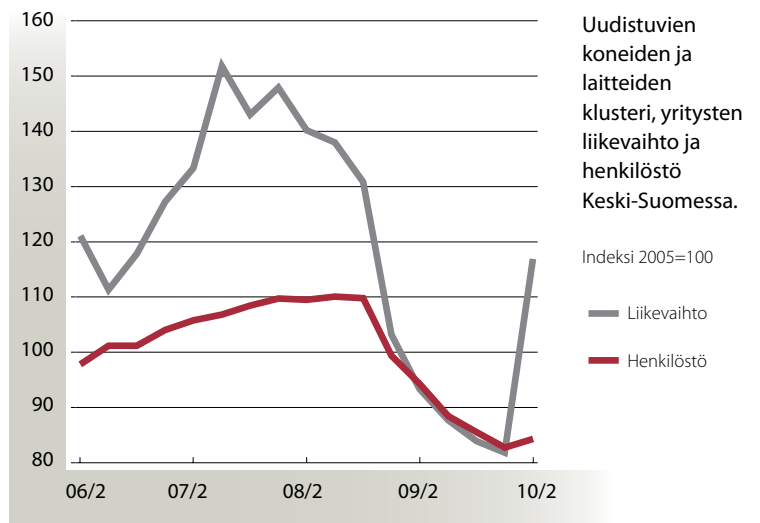
Klusterin liikevaihto kääntyi nopeaan kasvuun vuoden 2010 toisella neljänneksellä ja kasvoi neljänneksen edellisen vuoden vastaavasta ajankohdasta. Vielä vuoden ensimmäisellä neljänneksellä se putosi yli viidenneksen. Liikevaihto kääntyi laskuun vuoden 2008 jälkipuolella ja putosi jyrkästi vuoden 2009 aikana. Klusterin liikevaihto oli vuoden 2010 puolivälissä 17 % korkeammalla tasolla kuin vuonna 2005, mutta jäi edelleen kauas vuoden 2008 huipputasosta.

Klusterin henkilöstömäärä kääntyi vuoden 2009 alussa laskuun ja laski edelleen vuoden 2010 toisella neljänneksellä 11 % edellisvuodesta. Positiivinen käänne oli nähtävissä. Henkilöstöä oli vuoden puolivälissä 16 % vähemmän kuin vuonna 2005.

Bioenergiaklusterin liikevaihdon kasvu kiihtyi

Bioenergiasta elinvoimaa -klusterin viiteryhmänä ovat energiaa ja energiaraaka-aineita sekä niihin liittyviä koneita ja laitteita valmistavat yritykset sekä näille palveluja tarjoavat organisaatiot. Varsinaisen bioenergiaklusterin yritykset toimivat tämän ryhmittymän sisällä. Viiteryhmän yritysten liikevaihto oli jaksolla 07/09-06/10 Keski-Suomessa 2 000 miljoonaa euroa ja henkilöstömäärä 8 900 työntekijää. Alan yrityksillä on 1 800 toimipaikkaa.

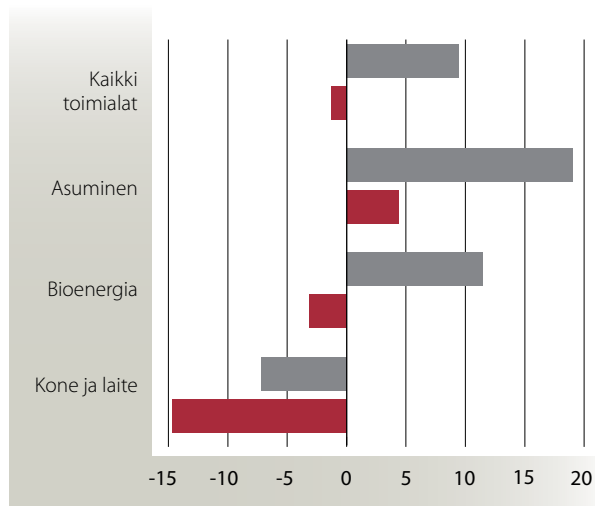
Klusterin liikevaihto kasvoi jälleen vahvasti vuoden 2010 toisella neljänneksellä. Edellisvuoteen verrattuna kasvua kertyi 18 %. Liikevaihto saavutti laman aallonpohjan jo vuoden 2009 puolivälissä. Vuoteen 2005 verrattuna klusterin liikevaihto oli 19 % korkeammalla tasolla vuoden 2010 puolivälissä.





Avainklustereiden liikevaihdon ja henkilöstömäärän muutos (%)

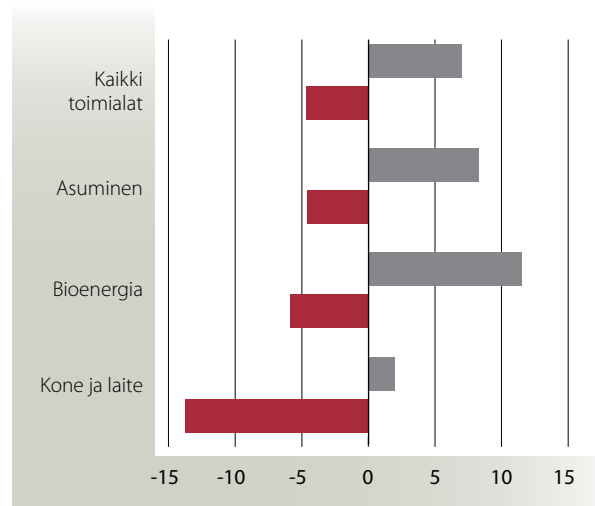
Neljänneket 3/2009-2/2010 verrattuna vuoteen 2005.



■ Liikevaihto ■ Henkilöstömäärä

Avainklustereiden liikevaihdon ja henkilöstömäärän muutos (%)

Neljänneket 1-2/2010 verrattuna edelliseen vuoteen.



■ Liikevaihto ■ Henkilöstömäärä

Alan henkilöstömäärä kääntyi loivaan kasvuun vuoden toisella neljänneksellä, mutta laski kuitenkin 4 % edellisvuoden vastaavaan ajankohtaan nähden. Henkilöstöä oli vuoden 2010 toisella neljänneksellä 4 % vähemmän kuin vuonna 2005.

Asumisklusterin liikevaihto kasvussa

Kehittyvä asuminen -klusteri koostuu asuntojen rakentamisen, asuntojen sisustamisen sekä asumisen teknisen huollon yrityksistä ja näille palveluja tarjoavista organisaatioista. Klusterin yritysten liikevaihto oli 2 700 miljoonaa euroa ja henkilöstömäärä 16 000 jaksolla 07/09-06/10. Alan yrityksillä oli 4 300 toimipaikkaa Keski-Suomessa.

Asumisen klusterin liikevaihdon kehityksessä positiivinen käänne tapahtui jo vuoden 2009 toisella neljänneksellä. Vuoden 2010 alussa liikevaihto ylitti vuodentakaisen tason ja kasvoi vuoden toisella neljänneksellä jo 14 % edellisvuodesta. Talouden taantuman vaikutukset asumisen klusterin liikevaihtoon jäivät muita avainklustereita loivemmiksi. Vuodesta 2005 klusterin liikevaihto on kasvanut 26 %.

Asumisen klusterin henkilöstömäärä kääntyi kasvuun, mutta laski edelleen edellisvuoteen nähden. Henkilöstömäärä oli vuoden 2010 puolivälissä 3 % pienempi kuin vuotta aiemmin. Alan henkilöstömäärä oli kuitenkin 4 % suurempi kuin vuonna 2005.



”Taantuma oli paperikoneteollisuudessa syvä, mutta lyhyt. Toipuminen on hyvässä vaiheessa.

Viime vuoden ensimmäisellä puoliskolla tilanne oli lähes lamaantunut. Loppuvuodesta asiakkaamme alkoivat taas investoida ja saimme uusia tilauksia. Jälkimarkkinoillakin näkyy tänä vuonna jo selvää piristymistä.

Taustalla on päämarkkina-alueemme Aasian nousu. Siellä taantuma jäi suhteellisen lyhyeksi ja nyt on palattu takaisin kasvukäyrälle.

Pohjois-Amerikan ja Euroopan osalta ei näy nyt kasvua, mutta sielläkin ollaan lamaa edeltävällä tasolla.

Nyt tilauksia on täyden kuorman verran seuraavan vuoden ajalle ja koko henkilökunta on täysin työllistetty. Kapasiteetti on kuitenkin alentunut pysyvästi. Olemme normaalitilanteessa, jossa tulemme todennäköisesti toimimaan myös lähitulevaisuudessa.”

Jari Vähäpesola

Yksikön johtaja, Paperikoneet
Metso Paper Oy

Keski-Suomen palveluajon yritysryhmittymät



Osaamisintensiivisten liike-elämän palveluiden ala oli vahvassa kasvussa. Taantuman vaikutukset heijastuivat hyvinvointi- ja matkailualoille viiveellä.

Osaamisintensiiviset liike-elämän palvelut vahvassa kasvussa

Osaamisintensiivisten liike-elämän palveluiden (KIBS) liikevaihdon laskun pohja saavutettiin jo vuoden 2009 puolessa välissä. Liikevaihto kasvoi 11 % edellisvuodesta vuoden toisella neljänneksellä. Alan liikevaihto on noussut jo korkeammalle kuin huippuvuonna 2008. Talouden taantuma käänsi liiketoiminnan laskuun vuoden 2009 alkupuoliskolla. Liikevaihto on kasvanut 48 % vuodesta 2005. Myös henkilöstömäärä kääntyi kasvuun vuoden alussa ja kasvoi prosenttina edellisvuodesta vuoden toisella neljänneksellä, supistuttuaan vuoden 2008 lopulta alkaen. Ryhmittymän henkilöstömäärä on kasvanut 18 % vuodesta 2005.

Jaksolla 07/09-06/10 ryhmittymän yritysten liikevaihto oli 540 miljoonaa euroa ja henkilöstömäärä 6 600. Yrityksillä on 1 600 toimipaikkaa Keski-Suomessa.

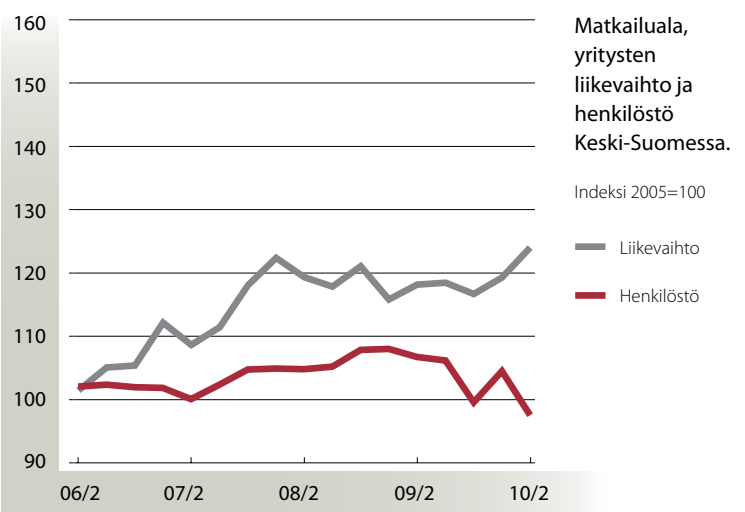
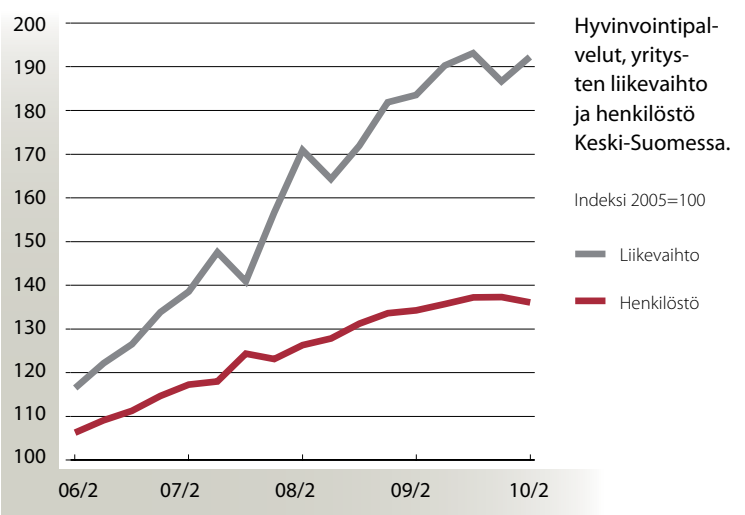
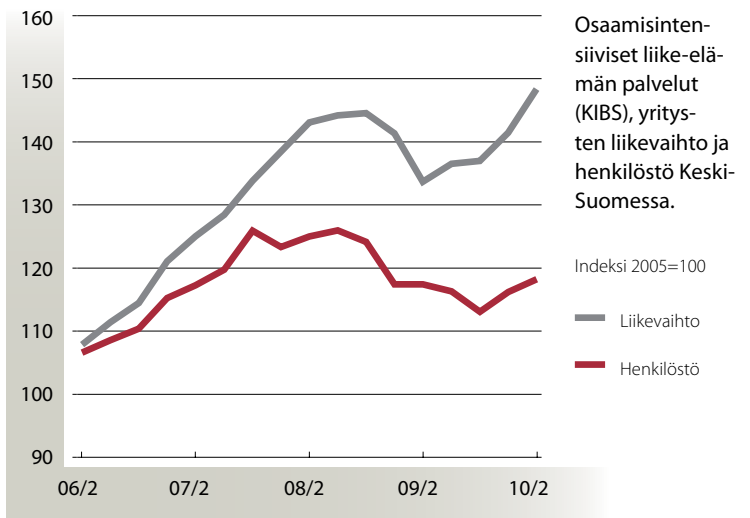
Yritysryhmittymään kuuluvat tietojenkäsittelypalvelut, tutkimus ja kehittäminen, laki- ja talouspalvelut, mainos- ja markkinointipalvelut, tekniset palvelut sekä yksityinen koulutus. KIBS-ryhmittymän suurimpia aloja ovat tietojenkäsittelypalvelut sekä tekniset palvelut.

Hyvinvointipalveluissa kasvu hidastui hieman

Hyvinvointipalveluiden yritystoiminta on kasvanut nopeasti Keski-Suomessa. Alan kehitys poikkeaa selvästi yritystoiminnan yleisestä suuntauksesta, sillä taantuman vaikutukset ovat olleet vähäisiä ja näkyneet viiveellä. Liikevaihdon kasvu hidastui hieman vuoden alussa, mutta liikevaihto kasvoi vuoden toisella neljänneksellä jo 5 % vuoden takaisesta. Alan henkilöstömäärä kääntyi lievään laskuun, mutta kasvoi vielä prosenttina edellisvuodesta vuoden toisella neljänneksellä. Vuodesta 2005 liikevaihto on kasvanut 92 % ja henkilöstö 36 %.

Ryhmittymän yritysten liikevaihto oli 180 miljoonaa euroa ja henkilöstömäärä 2 300 jaksolla 07/09-06/10. Yrityksillä on 600 toimipaikkaa Keski-Suomessa.

Hyvinvointipalvelut kattavat yksityiset terveydenhuolto- ja sosiaalipalvelut, lääkintään liittyvien instrumenttien ja tarvikkeiden valmistuksen sekä lääkkeiden ja lääkeaineiden valmistuksen. Terveydenhuollon ja sosiaalipalveluiden julkiset organisaatiot eivät ole mukana. Suurin painoarvo on yksityisillä lääkäri- ja hammaslääkäripalveluilla.





Keski-Suomen plussat, miinukset ja kysymysmerkit

Matkailualalla henkilöstömäärän supistuminen kiihtyi

Matkailualan yritysten liikevaihto kääntyi jälleen kasvuun vuoden alussa ja kasvoi 5 % edellisvuodesta vuoden 2010 toisella neljänneksellä. Alan henkilöstömäärän lasku puolestaan kiihtyi uudelleen vuoden toisella neljänneksellä ja laski 9 % edellisvuoteen nähden. Matkailuyritysten liikevaihto on kasvanut Keski-Suomessa hieman nopeammin kuin palveluilla kokonaisuutena, 24 % vuoteen 2005 verrattuna. Henkilöstömäärä on laskenut 2 % vuodesta 2005.

Matkailun yritystoiminnan liikevaihto oli 140 miljoonaa euroa ja henkilöstömäärä 1 200 jaksolla 07/09-06/10. Alan yrityksillä on 470 toimipaikkaa Keski-Suomessa.

Matkailun yritysryhmittymään kuuluvat hotellit ja muu majoitustoiminta, matkatoimisto- ja matkaospalvelut, linja-autojen tilausliikenne, sisävesiliikenne, huvipuistot, taide- ja urheilutoiminta sekä hiihto- ja las-kettelukeskukset. Alan julkiset organisaatiot eivät sisälly ryhmään.



"Kaupassa ja palveluissa taloussuhdanteiden vaihtelut näkyvät viiveellä. Taantuma jätti alaan pienemmät jäljet kuin teollisuuteen.

Jyväskylän seudulla erityinen piirre on ollut kaupan neliömäärien ennätysmäinen ja ostovoiman kehitystä suurempi kasvu. Kehitys näyttää jatkuvan. Se kiristää kilpailua ja imee ostovoimaa muualta maakunnasta. Tämä yhdistettynä muun Keski-Suomen väestökehitykseen ja tiettyjen alueiden työllisyystilanteen kehitykseen luovat voimakkaita haasteita Jyväskylän seudun ulkopuolella.

Alueen matkailua piristivät lämmin kesä ja kotimaan matkailun suosio. Ruoan arvonlisäveron lasku näkyi positiivisesti.

Kaupan ja palveluiden merkitys alueen työllisyydelle on suuri Keski-Suomessa. Heikko työllisyystilanne vaikuttaa negatiivisesti kulutukseen, mutta kuluttajilla näyttää olevan nyt hyvä usko tulevaan, mikä enteilee kysynnän kasvua."

Antti Määttä

Toimitusjohtaja

Osuuskauppa Keskimaa

Keski-Suomen plussat

- + Viennin kasvu on vetänyt maakunnan teollisuuden sekä liike-elämän palvelut (KIBS- alat) nousuun.
- + Taantuman vaikutus palvelualoihin jäi suhteellisen lyhytkestoiseksi ja niiden liiketoiminta on lähtenyt vakaaseen kasvuun.
- + Yritysten odotukset ovat kääntyneet positiivisiksi ja talousennusteet arvioivat Keski-Suomen avainalojen näkymät hyväiksi.

Keski-Suomen miinukset

- Yritysten henkilöstömäärän lasku on jatkunut, vaikka tuotanto on kääntynyt nousuun. Keski-Suomen työllisyysaste on merkittävästi alhaisempi kuin koko maassa.
- Yrityssektorin toimipaikat, henkilöstö ja liikevaihto ovat asukaslukuun suhteutettuna pienemmät kuin koko maassa ja useimmissa naapurimaakunnissa.
- Perinteisen teollisuuden tilanne ei ole vielä kukaan vakaa. Halvemman tuotannon alueet vetävät yrityksiä puoleensa.
- Julkisen sektorin talouspaineet jarruttavat kasvua.

Keski-Suomen kysymysmerkit

- ? Miten oppilaitoksista valmistuneet nuoret, työpaikoilta irtisanotut ja maahanmuuttajat saadaan mukaan työelämään, kunnes työmarkkinat lähtevät vetämään?
- ? Miten turvataan tulevien vuosien työvoiman saanti yrityksille ja kunnille, kun maakunnan työikäisen väestön ennustetaan vähenevän tuntuvasti?
- ? Miten tuetaan yrityksiä talouden kansainväliseen rakennemuutokseen sopeutumisessa ja uusien liiketoimintamallien soveltamisessa?



Taantuma heikensi nopeasti työllisyystilannetta, mutta kuluvan vuoden aikana työttömyys on kääntynyt laskuun. Seuraavien vuosien aikana työvoiman saatavuudesta voi tulla pullonkaula Keski-Suomen talouskehitykselle.

Työikäinen väestö

Työikäinen väestö, eli 15-64-vuotiaat, on kasvanut Keski-Suomessa hitaasti mutta vakaasti väestönkasvun myötä. Määrä on lisääntynyt yhteensä 2 300 henkeä eli 1,3 % 2000-luvun aikana. Tilastokeskuksen väestöennusteen (2009) mukaan maakunnan työikäisten määrä on kääntymässä laskuun ja työikäisten arvioidaan vähenevän 10 800 henkeä eli 6 % vuoteen 2020 mennessä. Lasku perustuu maakunnan asukkaiden ikärakenteeseen, jossa eläkeikään siirtyvät ikäluokat ovat suurempia kuin työikään tulevat nuorisoiäluokat. Tämä merkitsee suurta haastetta sekä yritysten että julkisen sektorin työvoiman saatavuudelle tulevina vuosina.

Työllisyys

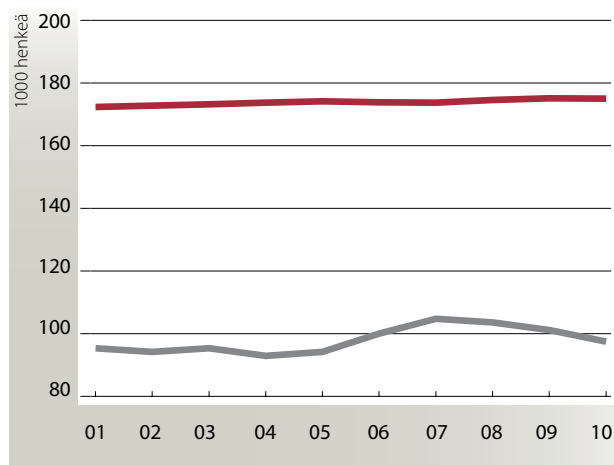
Työllisten määrä kasvoi nopeasti Keski-Suomessa vuodesta 2004 vuoteen 2007, jolloin maakunnassa oli työvoimatutkimuksen¹ mukaan noin 119 000 työllistä. Työllisyys kääntyi laskuun jo vuonna 2008, aikaisemmin kuin muualla maassa. Lasku kiihtyi taantuman myötä vuonna 2009 ja on jatkunut kuluvan vuoden alkupuolella tuotannon kasvusta huolimatta. Maakunnassa oli vuoden 2010 ensimmäisellä puolikkaalla noin 6 200 työllistä eli 5,2 % vähemmän kuin vuonna 2007 keskimäärin.

Taantuman aikaansaama työllisyyden heikkeneminen alensi työllisyysasteen (työllisten osuus 15-64-vuotiaista) 63 %:iin kuluvan vuoden alkupuolella. Työllisyysaste nousi vuonna 2007 vahvan työllisyyskasvun ansiosta Keski-Suomessa 66 %:iin, kun se oli 61 % vuonna 2004. Keski-Suomen työllisyysaste on ollut koko vuosikymmenen ajan useita prosenttiyksiköitä alempi kuin koko maassa. Pienimmillään ero oli 3,8 prosenttiyksikköä vuonna 2007. Alkuvuonna 2010 ero oli kasvanut 4,4 prosenttiyksikköön.

¹ Tilastokeskuksen työvoimatutkimus on kuukausittainen otospohjainen tutkimus, jonka perusteella määritellään työvoimaa koskevat EU-maiden kanssa vertailukelpoiset valtakunnalliset tilastotiedot. Työvoimatutkimuksen maakuntakohtaiset luvut ovat vuosikeskiarvoja ja poikkeavat jonkin verran Tilastokeskuksen työssäkäyntitilaston ja työvoimahallinnon luvuista.

Työikäiset (15-64 -v.) ja työlliset Keski-Suomessa, 1000 henkeä.

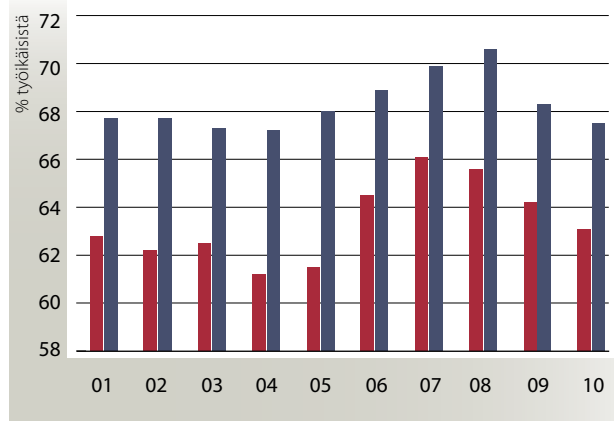
2010 = nelj. 1-2/2010



Työllisyysaste Keski-Suomessa ja koko maassa.

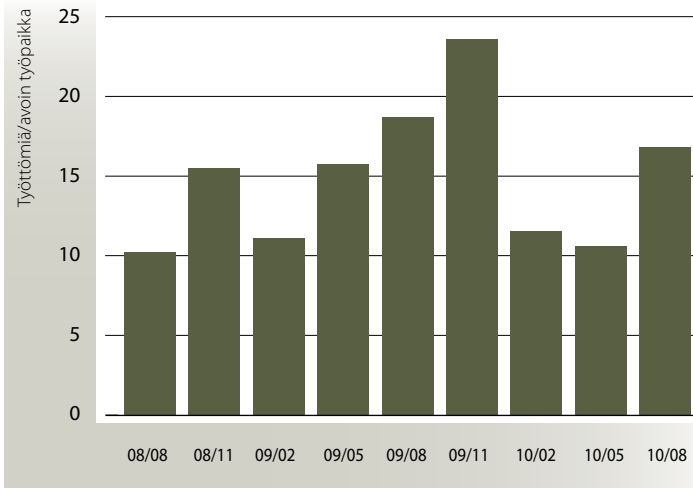
Työllisten osuus (%) 15-64 -vuotiaista.

2010 = nelj. 1-2/2010

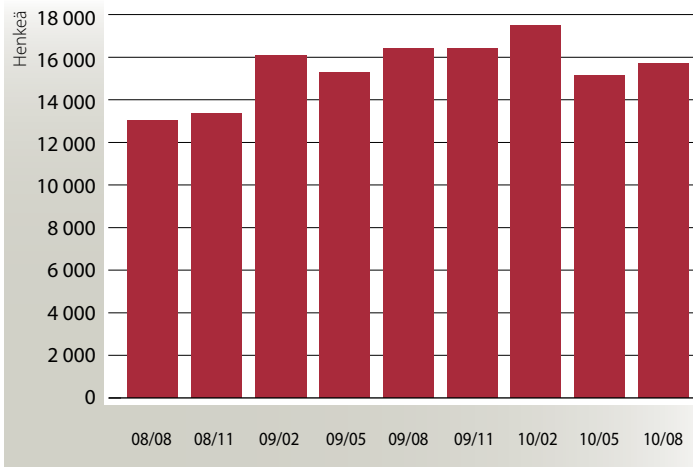




Työttömät avointa työpaikkaa kohti Keski-Suomessa.



Työttömät työnhakijat Keski-Suomessa.



Työttömyys

Työttömien työnhakijoiden määrä kääntyi taantuman seurauksena nousuun vuonna 2008 ja kasvu jatkui alkuvuoteen 2010 asti, jolloin koko Keski-Suomessa oli 17 500 työtöntä työnhakijaa². Puolessatoista vuodessa työttömien määrä kasvoi 4 500:lla eli kolmanneksella. Kuluvan vuoden kevään aikana työttömien määrä kääntyi laskuun. Elokuussa työttömiä oli 15 700 eli 12 % työvoimasta. Koko maassa työttömien osuus oli 9,6 %. Avomien työpaikkojen määrä kääntyi nousuun kuluvan vuoden alkupuolella. Marraskuussa 2009 yhtä avointa työpaikkaa kohti Keski-Suomessa oli 24 työtöntä. Toukokuussa 2010 suhde oli pudonnut 10,5:een, mutta elokuussa luku oli taas korkeampi, 17.

Yritysten työvoiman tarve

Yritysten suhdannenäkymät kääntyivät positiivisiksi syksyn 2009 ja kevään 2010 aikana niin Keski-Suomessa kuin koko maassakin. Tuoreimmassa alueellisissa yritysparometreissä³ Keski-Suomen yritysten yleiset suhdannenäkymät olivat suunnilleen yhtä positiiviset kuin koko maassa keskimäärin. PK-yritysparometrin mukaan henkilökunnan määrää koskevan kasvuarvion saldoluku⁴ oli Keski-Suomessa 15. Koko maassa se oli 17. Suhdannebarometrin tuloksissa työvoiman kasvuodotusten saldoluku⁵ oli Keski-Suomen teollisuusyrityksillä 12, mutta palvelu-yrityksillä negatiivinen, -4. Lisäksi suhdannebarometrin mukaan 28 % Keski-Suomen palvelu-yrityksistä ja 3 % teollisuusyrityksistä ennakoivat ammattitaitoisen työvoiman saatavuudesta tulevan tuotannon kasvun este lähitulevaisuudessa.

Tulosten mukaan erityisesti teollisuusyrityksistä huomattava osa odottaa työvoimatarpeen kasvavan ja työvoimaa olevan saatavissa. Sen sijaan palvelu-yrityksissä työvoiman kasvuarviot ovat varovaisia ja työvoiman saatavuus huolettua korkeasta työttömyydestä huolimatta. Kun työikäisten määrä on Keski-Suomessa ennusteiden mukaan kääntymässä laskuun, työvoiman saatavuudesta uhkaa muodostua etenkin palvelualalla pullonkaula. Samaan aikaan työttömien työnhakijoiden määrä pysyy korkeana.

² Keski-Suomen ELY-keskus.

³ Suhdannebarometri (EK, 08/2010); PK-yritysparometri (Suomen Yrittäjät, Finnvera ja TEM, 09/2010)

⁴ Kasvuarvion saldoluku = kasvua odottavien %-osuus vähennettynä vähentymistä odottavien %-osuudella. Luku ennustaa kehitystä seuraavan 12 kuukauden aikana.

⁵ Koskee kasvuodotuksia seuraavan kolmen kuukauden aikana



Keski-Suomen Aikajana



JULKAISIJAT

Keski-Suomen liitto

Kehittämispäällikkö Veli-Pekka Päivänen
040 595 0005
veli-pekka.paivanen@keskisuomi.fi

Jyväskylän seudun kehittämissyhtiö Jykes Oy

Kehittämispäällikkö Pekka Matinara
Uudistuvat koneet ja laitteet -klusteri
040 588 5930
pekka.matinara@jykes.fi

Keski-Suomen kaupparikamari

Toimitusjohtaja Uljas Valkeinen
050 568 8555
uljas.valkeinen@chamber.fi

Jyväskylän ammattikorkeakoulu

Kehittämispäällikkö Markku Paananen
Bioenergiasta elinvoimaa -klusteri
0400 121 989
markku.paananen@jamk.fi

Jyväskylän koulutuskuntayhtymä

Kehittämispäällikkö Matti Paatola
Kehittyvä asuminen -klusteri
0400 648 124
matti.paatola@jykes.fi

TOIMITUS

Kaupunkitutkimus TA Oy

Toimitusjohtaja, tutkija Seppo Laakso
09 561 2493
seppo.laakso@kaupunkitutkimusta.fi

Tutkija Eeva Kostiainen

eeva.kostiainen@kaupunkitutkimusta.fi

Medita Communication Oy

Viestinnän suunnittelija Marja Keränen
040 849 6930
marja.keranen@medita.fi

Ulkoasu

Mainostoimisto KPL Oy
kari.lehkonen@kpl.fi

Paino

Jyväskylän yliopistopaino

KÄSITTEET JA TIETOLÄHTEET

Liikevaihto on alueella toimivien yritysten myynnin yhteenlaskettu arvo. Toimialoitteinen liikevaihtokuvaaja esitetään kunkin ajankohdan mukaisin käyvin arvo. Tietolähde: Tilastokeskus, asiakaskohtainen suhdannepalvelu, verohallinnon alv-suoritustiedot.

Henkilöstömäärällä tarkoitetaan yritysten kokopäivätyöllisten määrää. Henkilöstömäärän indikaattori estimoidaan yritys- ja toimipakkarekisterin kahden vuoden takaisesta henkilöstötiedosta ansiotason muutoksesta puhdistetun palkkasummakehityksen perusteella. Yrittäjien henkilöstömäärä estimoidaan liikevaihdon kehityksen perusteella. Indikaattorin laskenta: Tilastokeskus, asiakaskohtainen suhdannepalvelu.

Tietojen korjautuminen: Liikevaihto- ja henkilöstömäärätiedot korjautuvat tietojen tarkentuessa vuoden päähän taaksepäin. Tästä syystä uusimman katsauksen tiedoissa on poikkeamia aikaisempiin katsauksiin verrattuna.

Toimipaikkojen määrä on laskettu niistä Keski-Suomessa toimivista yrityksistä, jotka on sisällytetty yritysten henkilöstömäärien laskentaan. Mukana ovat toimivat yritykset, joiden palkkasumma vastaa vähintään yhtä kokopäivätyöllistä.

Indeksisarjat, jotka esitetään kuvioissa, ovat kausitasoitettuja trendejä. Katsauksessa käytetään X11-kausitasoitusmenetelmää. Indeksisarjojen vertailuvuosi on 2005.

Alue: Liiketoimintakuvaajien alueena on Keski-Suomen maakunta.

YHTEISTYÖKUMPPANIT

KESKO

KESKIMAA

**KESKI-SUOMEN
Osuuspankki**

Keskisuomalainen Oyj



**Euroopan unioni
Euroopan aluekehitysrahasto**

**Vipuvoimaa
EU:lta**
2007-2013