



Historiallisen ajan muinaisjäännösten arkeologinen inventointi Keski-Suomessa 2004



Julkaisija

Keski-Suomen liitto
Sepänkatu 4, 40100 Jyväskylä
Puhelin 0207 560 200
Telekopio 0207 560 277

Yhteydet

Kotisivu: <http://www.keskisuomi.fi>
Yhteydet henkilökuntaan:
etunimi.sukunimi@keskisuomi.fi

Julkaisu

B 138
ISBN 951-594-227-6
ISBN 951-594-228-4 sähköinen versio
ISSN 0788-7043

Taitto: Marja-Leena Kinnunen



KESKI-SUOMEN LIITTO

Historiallisen ajan muinaisjäännösten arkeologinen inventointi Keski-Suomessa 2004



Tekijä: Keski-Suomen museo
Miikka Kumpulainen

Sisällys:

1. Johdanto	5
2. Inventoinnin kulku	6
3. Tulokset	9
4. Tietokantojen lukuohje	13
5. Paikkatiedot	14

Datamuodossa cd:llä:

Kuvat

Tietokanta

1. JOHDANTO

Keski-Suomen arkeologian alku sijoittuu 1800-luvulle, jolloin tehtiin ensimmäisiä kotiseutututkimuksia. Näillä tutkimusmatkoilla tallennettiin ”merkkejä muinaisuudesta”, niin kuin oli silloin tapana asia ilmaista. Nämä varhaiset tutkimukset aloittivat katkeamattoman tutkimustradition Keski-suomen maakunnassa.

Arkeologinen tutkimus ”periferia-alueilla” on viime vuosiin saakka keskittynyt pelkästään esihistorian aikakausille. Toisaalta kirjoitettu historia alkaa aikaisintaan 1500-luvulta. (Nämä varhaiset kirjoitukset eivät anna arkeologian näkökulmasta tarpeeksi tarkkaa paikkatietoa, mutta yhdistettynä muuhun aineistoon nämä kirjoitukset voivat olla korvaamattomia). Paikallishistorioiden mielenkiinnon alku sijoittuu yleensä vasta 1700-luvun loppupuolelle, ajalle miltä saadaan tarkempaa kirjallista tietoa. Näistä eri tutkimustraditioista johtuen Keski-Suomen historiaan on jäänyt 500 - 1000 vuoden pituinen tietämättömyyden jakso.

Vuonna 2006 valmistuu Keski-Suomen maakuntakaava, jossa maankäytön tulevaisuus hahmotetaan koko maakunnan tasolla. Maakuntakaava oli lähtökohtana sille ajatukselle, että nyt on oikea aika luoda pohjat historiallisen ajan arkeologialle Keski-Suomessa. Toisena syynä inventoinnin aloitukselle on nykyään tapahtuva vanhan tiedon häviäminen ihmisten muistista. Nykypäiviin saakka aikaisemmat sukupolvet ovat tienneet omien kylien vanhat asuinpaikat, mutta nykyisin maaseudun nopea autioituminen ja perimätiedon katoaminen hävittää tätä tietoa. Historiallisen ajan muinaisjäännösten arkeologinen inventointi on helpompaa silloin, jos voi kysyä paikallisilta ihmisiltä mitä he tietävät vanhoista asuinpaikoista omilla kylillänsä. Edellisen kerran, kun tällaista kyseltiin 1800-luvulla, niin saatiin perimätietoa ja suullisesti sukupolvelta toiselle kulkeutuneita muistikuvia aina 1500-luvun lopun asuinpaikoista ja kalamajoista. Nyt tehdyissä kyselyissä muistitieto riitti yleensä ainoastaan vain 1800-luvun alkuun.

Tämän projektin alkua voi verrata niihin 1800-luvun varhaisiin inventointeihin, joilla luotiin pohja tulevaisuuden tutkimukselle. Tässä onkin nyt tehdyn inventoinnin pääpaino. Nyt on luotu päänavaus, josta voidaan jatkaa tulevaisuudessa.

Tutkimusalueena oli koko Keski-Suomen maakunta, mikä pakotti tekemään valintoja inventointia suunniteltaessa. Tutkimukselle käytettävä aika oli rajallinen maakuntakaavan aikataulujen sanellessa tämänkin projektin aikataulua. Ajan rajallisuuden vuoksi inventoinnissa päätettiin keskittyä pääsääntöisesti ja ainoastaan asutushistoriallisiin kohteisiin. Muitakin historiallisen ajan arkeologisia muinaisjäännöstyypppejä kartoitettiin, jos niitä löydettiin, mutta niitä ei erikseen etsitty. Tämän priorisoinnin ansiosta kyettiin käymään koko maakunta läpi, ja saatiin luotua pohjatietokanta Keski-Suomen historiallisen ajan kiinteistä muinaisjäännöksistä.

2. INVENTOINNIN KULKU

Inventointi jakautui kolmeen vaiheeseen:

1. Arkistovaihe
2. Kenttäkäynnit
3. Tietokannat

ARKISTOVAIHE

Arkistovaiheessa tarkasteltiin kaikki maakunnan paikallishistoriat läpi ja näistä etsittiin mahdollisia viitteitä arkeologisoituneista asuinpaikoista. Paikallishistorioiden tuottama tieto oli pääsääntöisesti liian laveaa, jotta niiden mukaan olisi voinut löytää suoraan asuinpaikkojen kohdalle. Parhaimmillaankin paikat oli esitetty kylän tarkkuudella, jolloin koko kylän alueen inventointi olisi ollut liian aikaa vievää. Asuinpaikkojen sijaintia pyrittiin mahdollisuuksien mukaan tarkentamaan karttaverailulla. Nykyisistä peruskartoista etsittiin asuinpaikkoihin viittaavia nimityksiä, joiden avulla saatiin osassa tarpauksista rajattua inventointi alue kohtuulliseksi.

Toisena suurena arkistolähteenä käytettiin vanhoja karttoja. Keski-Suomen vanhimmat käyttökelpoiset kartat ovat 1700-luvun puolivälistä. Nämä ns. maakirjakartat saatiin inventoinnin käyttöön Jyväskylän yliopiston historian laitoksella työskentelevän Heikki Rantatuvan suosiollisella avustuksella. Vanhat 1700-luvun kartat kattoivat melkein koko maakunnan kunnat. Ainoastaan pohjoisista kunnista ei ollut saatavilla karttoja. Näissä "kartattomissa kunnissa" oli korvaamattomana apuna paikalliset harrastaja-arkeologit, joiden tietoon oli keräytynyt paljon mahdollisia historiallisia asuinpaikkoja.


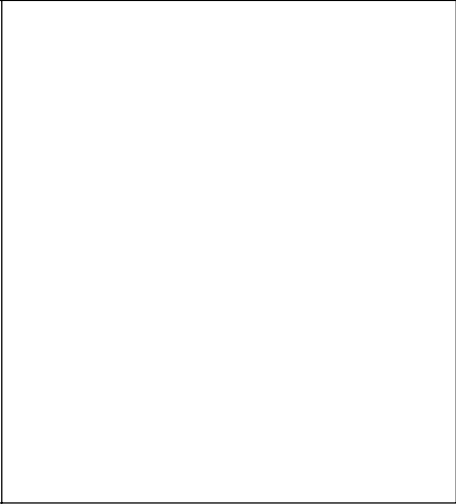
Vanhat kartat asemoitiin kohdalleen luonnon muodostumien, kuten jokien ja järvien mukaan. Tämän jälkeen karttoja verrattiin nykyiseen peruskarttapohjaan, jolloin autioituneet ja arkeologisoituneet asuinpaikat saatiin esiin. Jotta kartoista saatiin tarpeellinen informaatio talteen, niin kartan tekijän "käsiala" oli ensin opeteltava. Näissä vanhoissa kartoissa kartanpiirtäjä oli valinnut kiintopisteitä, joiden avulla muut luonnonmuodot ja asutuspaikat oli sijoitettu kartalle. Usein kiintopisteenä oli toiminut jokin voimakkaasti ympäristöstä erottuva ison järven niemi tai itse järvi. Milloinkaan asutus ei ollut toiminut kiintopisteenä. Kiintopisteitä oli ollut tarpeeksi tiheässä, jotta kartoista oli saatu tarkkoja. Kun vanhojen karttojen vääristymät ja perspektiivivirheet oli korjattu, niin karttojen tarkkuus oli $\pm 10\text{m}$. Näiden karttojen avulla voi yksinkertaisesti kävellä vanhojen pihojen ja rakennusten äärelle ilman sen kummempaa etsimistä.

Arkistovaiheelle oli laskettu työaikaa n. 5 kk, minkä aikana kävi selväksi, että kenttätövävaiheessa tulnaisiin keskittymään pelkästään uusien kohteiden etsintään. Vanhat jo tiedetyt historiallisen ajan kohteet jouduttiin jättämään kenttäkäyntien ulkopuolelle aikataulullisista syistä. Arkistovaiheessa saatiin kerättyä 310 kohdetta kenttätövävaihetta varten. Tallennukseen luotiin lomake, johon voitiin nopeasti dokumentoida kohteiden tiedot:

KUNTA: _____ KYLÄ: _____ PVM: ____/____/2004	LUOKKA <input type="text"/>						
NIMI: _____							
PK: _____ P: _____ I: _____ Z: _____							
AJOITUS: _____							
PAIKAN OMISTAJA/TILA/TILAN NRO: _____							

LOMAKKEEN TÄYTTÄJÄ: _____							
LUONNE: <input type="checkbox"/> ASUTUSHISTORIALLINEN <input type="checkbox"/> SOTAHISTORIALLINEN	<input type="checkbox"/> ELINKEINOHISTORIALLINEN <input type="checkbox"/> LIIKENNEHISTORIALLINEN	<input type="checkbox"/> KIRKKOHISTORIALLINEN <input type="checkbox"/> MUUT	KPL: <input type="text"/>				
ASUTUSHISTORIALLINEN: <input type="checkbox"/> PIHAPIIRI ASUINRAKENNUS AITTA SAUNA/RIIHI				<input type="checkbox"/> TALONPOHJA SEINÄT UUNI PERUSTUS	<input type="checkbox"/> KAIVO <input type="checkbox"/> MUU RAKENNE PUUKAIVO KIVIKAIVO		
ELINKEINOHISTORIALLINEN: <input type="checkbox"/> KALASTUS/METSÄSTYS KATISKA PATO PYYNTIKUOPPA SADIN YMS. MUU				<input type="checkbox"/> VILJELY PELTO KASKI RÖYKKIÖ MAAKUOPPA MUU	<input type="checkbox"/> ESITEOLLINEN <input type="checkbox"/> MUU RAUDANSULATUSP. HIILIMIILU TERVAHAUTA RAAKA-AINEPAIKKA MUU		
KIRKKOHISTORIALLINEN: <input type="checkbox"/> HAUTAUSMAA KRISTILLINEN ESIKRISTILLINEN MUU				<input type="checkbox"/> KUOLIOSAARI SAARI NIEMI HAUTOJA KUOPPIA MUU	<input type="checkbox"/> KARSIKKO PUU KALLIO MUU	<input type="checkbox"/> PALVONTA/UHRIPAIKKA LÄHDE KIVI MUU	<input type="checkbox"/> KIRKKO/KAPPELI KIRKKO KAPPELI MUU
SOTAHISTORIALLINEN: <input type="checkbox"/> TAISTELUPAIKKA <input type="checkbox"/> VALLITUS <input type="checkbox"/> JUOKSUHAUTA <input type="checkbox"/> POTERO <input type="checkbox"/> KORSU <input type="checkbox"/> LAVETTI <input type="checkbox"/> MUU							
LIIKENNEHISTORIALLINEN: <input type="checkbox"/> TIE <input type="checkbox"/> POLKU <input type="checkbox"/> TALVITIE <input type="checkbox"/> KAPULATIE <input type="checkbox"/> TAIPALE <input type="checkbox"/> PITKOSPUU <input type="checkbox"/> MERKKI <input type="checkbox"/> SATAMA							
MUUT: <input type="checkbox"/> RAJAKIVI VALTIORAJA PITÄJÄRAJA KYLÄRAJA ISOJAKO TONTTIRAJA MUU				<input type="checkbox"/> HAKKAUS VUOSILUKU SYMBOLI NIMI NIMIKIRJAIMET KIRJAIMIA TEKSTIÄ _____ MUU	<input type="checkbox"/> MUU _____		

RAKENNE:		
<input type="checkbox"/> KIVIRAKENNE	<input type="checkbox"/> PUURAKENNE	<input type="checkbox"/> TIILIRAKENNE
LUONNONKIVI LOHKOKIVI PERUSTUS UUNI KIUAS PIHAKIVEYS MUU	HIRSI LANKKU HALJASPUOLIKAS LAUTA PAALU RISU SEINÄ LATTIARAKENNE SALVOSTYYPPI: _____ MUU	VÄRI: VAALEA/ KESKI/ TUMMA UUNITIILI HORMITIILI LATTIATIILI SEINÄTIILI MUU LIMITYS: _____ KOKO: ____ X ____ X ____ CM
LAASTI:	KALKKI SAVI	SEMENTTI
KOKO: _____		
RAKENTEEN FUNKTIO: _____		
RAKENTEEN KUNTO:		
<input type="checkbox"/> HYVÄ (EHJÄ) <input type="checkbox"/> SUURIN OSA TUHOUTUNUT	<input type="checkbox"/> HIEMAN TUHOUTUNUT <input type="checkbox"/> KOKONAAN TUHOUTUNUT	<input type="checkbox"/> N. ½ TUHOUTUNUT
VAPAA KUVAUS:		

PIIRROS:		
MK 1:		MK 1:
		

KENTTÄKÄYNNIT

Kenttäkäynnit tehtiin kesän 2004 aikana. Kenttäkäynneille oli varattu 3 kk aikaa. Kenttätutkimuksiin Keski-Suomen museo palkkasi kenttätutkijaksi FM Kirsi Luodon. Luoto toimi kenttätutkijana yhteensä 2 kk ajan. Jokaisella arkistovaiheessa kohteeksi valitulla paikalla käytiin tekemässä dokumentaatiota. Paikoista pyrittiin saamaan lisätietoa mahdollisuuksien mukaan paikallisilta ihmisiltä. Koordinaatit kohteista mitattiin Trimble GeoX-sarjan GPS paikantimella mittavirheiden pysyessä koneen ilmoituksen mukaan $\pm 3\text{-}4\text{m}$ hajonnassa.

TIETOKANNAT

Kenttätöiden jälkeen raporttivaiheessa luotiin kenttälomakkeiden pohjalta tietokanta, johon kohteiden tiedot tallennettiin. Tietokantojen lisäksi melkein kaikista kohteista on myös kuvadokumentaatiota. Valokuvat on otettu Canon PowerShot A70 (res. 3.2 Mpix) digikameralla. Valokuvat on tallennettu erillisiin kuntakohtaisiin tiedostoihin. Tietokantojen teko- ja raportointivaiheeseen oli varattu aikaa 6 kk. Tietokantoihin tallennettiin yhteensä 77 tietuetta.

Tietokanta on tehty Microsoft Access -ohjelmalla. Tiedot voidaan avata myös mm. Microsoft Excel ohjelmallakin.

3. TULOKSET

Arkistovaiheen 310 kohteesta ainoastaan 77 kohdetta oli säilynyt siinä määrin, että niistä voitiin tehdä kenttälomake- ja valokuvadokumentaatiota. 233 kohdetta oli tuhoutunut täysin eri tavoilla. Yleisin tuhoutumissyys oli myöhempi rakentaminen. Nykyiset asuinpaikat ja pihat olivat pysyneet vanhoilla paikoillaan, jolloin menneiden vuosisatojen asuinpaikat olivat tuhoutuneet nykyisen rakennuskannan johdosta. Vanhimpien asuinpaikkojen (mahdollisten keskiaikaisten) kohdalla suurin tuhoutumissyys on lomarakentaminen. Nämä vanhimmat asuinpaikat ovat sijoittuneet järvien rannoille ja vielä monesti niemiin, jotka ovat nykyäänkin hyviä loma-asutuspaikkoja. Suurin osa näille paikoille rakennetuista loma-asunnoista näytti olleen rakennettu viimeisten 10 - 15 vuoden aikana. Muita merkittäviä tuhoutumissyitä kohteille olivat peltoviljely, metsänhoidolliset toimet ja tiet.

Kohteet luokiteltiin kolmeen sisäiseen luokkaan:

- 1= kohde on valtakunnallisesti merkittävä ja kaikissa olosuhteissa säilytettävä.
- 2= kohteen määrittely edellyttää lisätutkimuksia, joiden jälkeen se siirretään luokkaan 1 tai 3 - useimmat muinaisjäännökset määritellään tähän luokkaan.
- 3= muinaisjäännös on tuhoutunut tai hyvin epämääräinen.

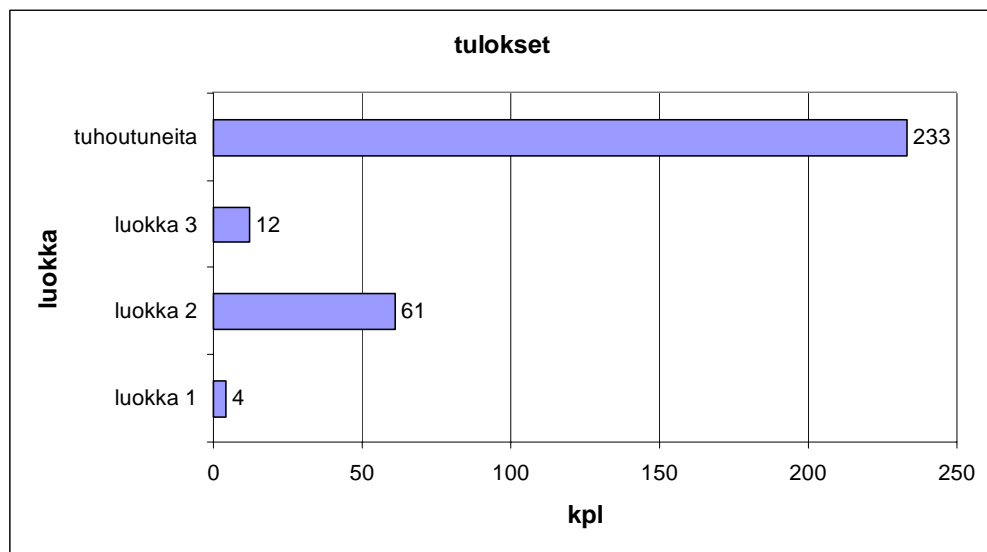
Maakuntakaavaan esitetään merkittäväksi muinaismuistolain rauhoittamat, 1. ja 2. luokkaan määritellyt kiinteät muinaisjäännökset edellä esitellyin kriteerein valikoituina. Ne merkitään maakuntakaavaan kohdemerkinnällä (ks. kappale 5, s. 14-15).

Suurin osa kohteista luokiteltiin luokkaan 2 kuuluviksi. Näitä 2 luokan kohteita oli yhteensä 61 kpl. Ensimmäisen luokan kohteita löytyi 4 kpl:

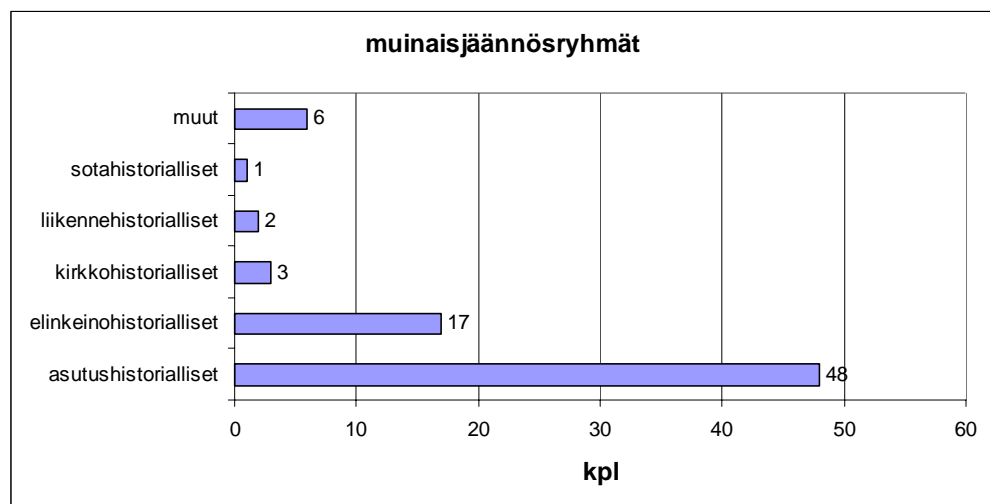
Keuruu	Kirkonkylä	Keuruun 2. Kirkko
Pihtipudas	Sydänmaa	Multasuo
Pihtipudas	Sydänmaa	Varisaho
Pihtipudas	Sydänmaa	Rillankivi

Kolmannen luokan epämääräisiä kohteita oli 12 kpl:

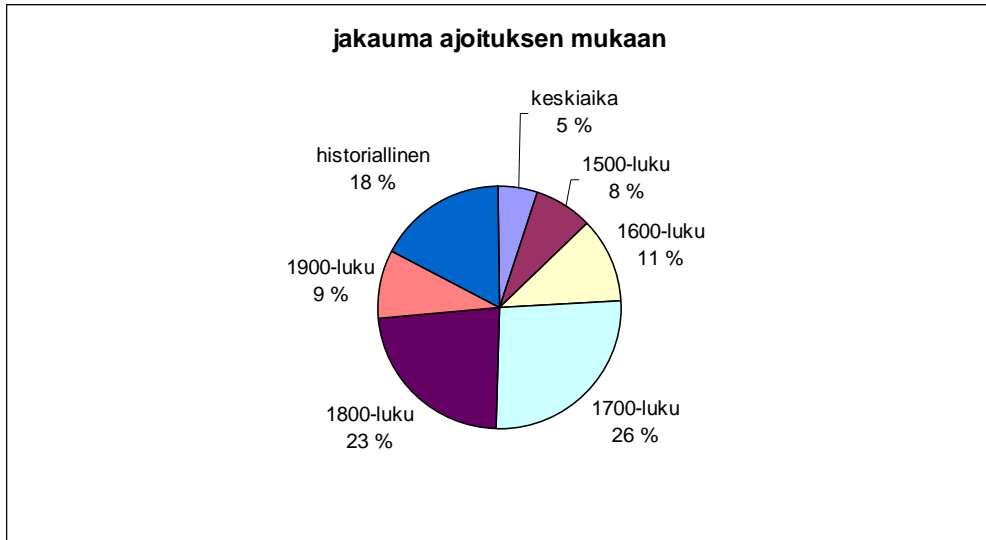
Joutsa	Mieskonmäki	Tilsala
Joutsa	Kälä	Vanha Kälä
Joutsa	Niemiskylä	Pääsaari
Joutsa	Tanttula	Kivelä
Jämsänkoski	Tervala	Yli-Tervala
Konnevesi	Rossinkylä	Anttilanranta
Korpilahti	Synsiänlahti Oittila	
Laukaa	Kuusvesi	Myllykangas, vetotaipale
Pihtipudas	Elämäjärvi	Koiravuoren autio
Pihtipudas	Elämäjärvi	Mustikkamäki
Saarijärvi	Hännilä	Taipale
Viitasaari	Kämä	Varis



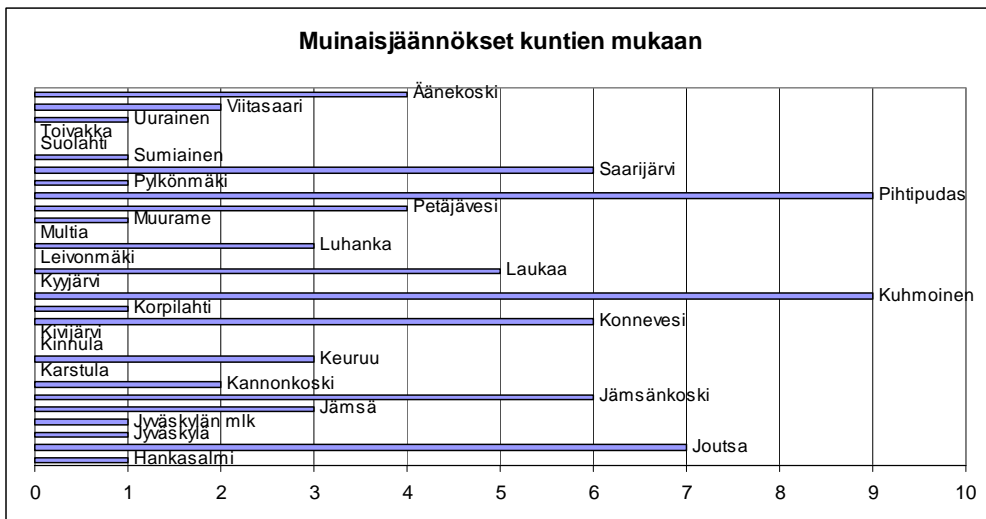
Vaikka inventointi keskittyikin asutushistoriallisten kohteiden etsintään, niin silti melkein puolet tallennetuista kohteista oli muita kuin asutushistoriallisia paikkoja. Tämä tarkoittaa sitä, että suurin osa historiallisen ajan mahdollisista löytymättömistä muinaisjäännöksistä Keski-Suomessa on muita kuin asutushistoriallisia kohteita. Muista kuin asutushistoriallisista kohteista helpoiten tunnistettavia kohteita ovat elinkeinohistorialliset kohteet, joista selvimpänä ryhmänä erottuivat viljelyyn liittyvät muinaisjäännökset.



Kohteiden ajoitusjakauma keskittyy selvästi 1700 -luvulle. 1800-luvun korkea osuus selittyy osittain ajoitusvaikeuksista. Monet kohteet ovat pitkäikäisiä, jolloin niiden alkua voi olla hyvinkin kaukana kohteiden arkeologisoitumisajasta. Näissä tapauksissa ajoitus on merkitty kaikille kyseisille vuosikatoille. Tämä vääristää ajoituskaaviota jonkin verran. Ajoitusmääreeksi on pyritty aina ottamaan mahdollisimman tarkka peruste esim. vanha kartta, löydöt tai tyypillinen sijainti maastossa (esim. kaskipeltojen paikat). Täysin ajoittamattomat paikat on merkitty yleistermillä "historiallinen". Vanhimpien vain keskiaikaan ajoittuvien kohteiden ajoitus perustuu joko jo tallennettuihin esinelöytöihin tai asiakirjaviitteisiin (eräluettelot).



Kunnittain katsottuna eniten uusia kohteita löytyi maakunnan ääripäistä, pohjoisesta Pihtiputaalta ja etelästä Kuhmoisista. Kuhmoisista on odotettavissa tulevaisuudessa paljon enemmän varsinkin keskiaikaan ajoittuvia paikkoja. Tämä johtuu Kuhmoisten hämäläisestä sijainnista ja kunnan vahvasta rautakaudesta. Kuhmoisten kohdalla pystyttiin yhdistämään hyvin kartta-aineistoa ja paikallishistoriatietoja ja tämä näkyy suoraan useampana löydettyinä kohteina kuin suurimmassa osassa maakunnan kuntia. Pihtiputaan kohdalla kartta-aineistoa ei ollut käytettävissä ja paikallishistorioiden antama tietoarvo oli pientä. Pihtiputaalla kuitenkin on voimakas harrastaja-arkeologiryhmä, joka on kiinnostunut esihistoriallisten aikakusien lisäksi myös historiallisesta ajasta. Melkein kaikki Pihtiputaan kohteet on tämän ryhmän ilmoittamia.



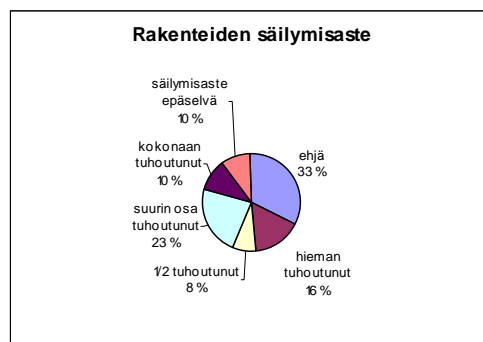
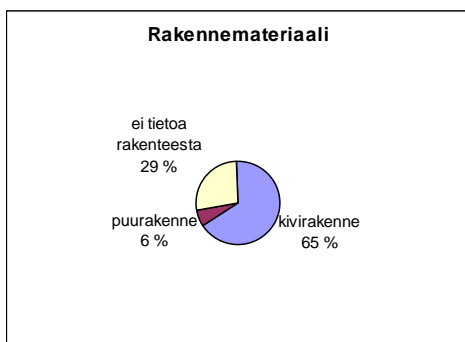


Kokonaisuudessaan asutushistoriallisten kohteiden joukossa kokonaisten pihapiirien osuus löydetyistä kohteista on 40 %. Pihapiiriksi on tulkittu asuinpaikka, jossa on useampia kuin kaksi löydettyä muinaisjäännöstä. Yksittäisten talonpohjien korkea osuus kertoo pienimuotoisista asutusratkaisuista, joka näyttäisi olevan tyypillistä Keski-Suomen historialle. Tämä pienimuotoisuus lienee perua keskiaikaisen asutuksen leviämistavasta tällä alueella. Keskiaikaiset asuinpaikat mm. eräsijat ovat olleet suurimmaksi osaksi pienimuotoisia metsästyks/kalastus paikkoja. Myös myöhempi savolaisasutus on perustunut yksittäisasutukselle



Elinkeinohistoriallisista kohteista selvimpänä ryhmänä ovat viljelyyn liittyvät kohteet. Nämä kohteet ovat poikkeuksetta ns. viljelyryötkiöitä, jotka ovat suhteellisen helppoja tunnistaa maastosta. Toisen suuren ryhmän muodostavat esiteolliset kohteet mm. raudansulatuspaikat.

Elinkeinohistoriallisista kohteista selvimpänä ryhmänä ovat viljelyyn liittyvät kohteet. Nämä kohteet ovat poikkeuksetta ns. viljelyryötkiöitä, jotka ovat suhteellisen helppoja tunnistaa maastosta. Toisen suuren ryhmän muodostavat esiteolliset kohteet mm. raudansulatuspaikat.



4. TIETOKANTOJEN LUKUOHJE

Tietokantojen käytölle on oletuksena, että käyttäjä tuntee Microsoft Access tietokantaympäristön. Tietokantaan on tehty valmis tulostettava raportti, muttei suodatuksia ja kyselyitä. Tietokanta voidaan avata myös Excel ohjelmalla, mutta tällöin karttaotteet eivät konvertoidu taulukkolaskentaohjelmalle. Karttaotteet voidaan tulostaa tietueesta erikseen tuplaklikkaamalla karttaa, jolloin se aukeaa omaksi dokumentiksi. Tällöin karttaa voidaan käsitellä erikseen.

Tietueiden alussa on kohteen arkistointitiedot. Seuraavana on käsitelty kohteen luokitus-tietoja. Luokitustietojen jälkeen on muinaisjäännöksessä olevien rakenteiden kuvaus-ta. Viimeisen osan tietueesta muodostaa vapaa tekstikuvaus ja karttaote.

ARKISTOTIEDOT

Arkistotiedot käsittävät kohteen tunnistamiseen liittyvät tiedot, kuten kohteen nimi, koordinaattitiedot, omistajatiedot, ajoitus, muinaisjäännösten lukumäärän kohteessa ja muinaisjäännösalueen koon. Koordinaatit on aina mitattu joko suoraan rakenteesta (yksittäinen muinaisjäännös) tai muinaisjäännösalueen keskeltä. Poikkeukset tähän sääntöön on mainittu erikseen kyseisten kohteiden vapaassa kuvauksessa.

LUOKITUSTIEDOT

Luokitustietojen alussa olevalla "Kohteen luonne" -kohdalla määritellään kohteen pääasiallinen sijoittuminen historiallisen ajan muinaisjäännösluokitukseen. Kohteessa voi olla myös useampiin luokkiin kuuluvia muinaisjäännöksiä, kuin on ilmoitettu tässä "kohteen luonne" -kohdassa. Tällä kohdalla määritellään vain kohteen yleisluontoinen luokitus.

Jokaisen luokan (asutushistoriallinen, elinkeinohistoriallinen, kirkkohistoriallinen, sota-historiallinen, liikennehistoriallinen ja muut) kohdalla on tarkemmat määreet kyseisten kohtien valikoissa, jotka ohjaavat puolestaan tarkempaan valikkoon. Tämä ns. alaspäin polveutuva valikkojärjestelmä mahdollistaa erilaisten hakujen tekemisen tietokannasta.

RAKENTEIDEN KUVAUS

Rakenteet on jaettu kolmeen luokkaan: kivi- puu- ja tiilirakenteisiin, rakenteen pääasi-allisen rakennusmateriaalin mukaan. Muinaisjäännöksessä voi olla myös useampaa rakennusmateriaalia käytetty kuin vain yhtä, jolloin kaikki materiaalit on merkitty valikoihin. Rakenteista on merkitty muistiin rakenteen kunto, funktio ja mitat.

VAPAA KUVAUS JA KARTTAOTE

Vapaan kuvauksen tarkoitus on tuoda lisäinformaatiota siihen, mitä valikoissa on kerrottu. Pääasiallinen tieto on kuitenkin merkitty luokitustietoihin ja rakenteen kuvaukseen. Karttaotteen tarkoitus on havainnollistaa koordinaattien tuomaa paikkatietoa. Karttaote kertoo myös sen tiedon, että minkälaisessa rakennetussa ympäristössä muinaisjäännökset ovat sijainneet kesällä 2004.

5. PAIKKATIEDOT

Kunta	Kylä	Nimi	PK	P	I	Z	Luokka	Ajoitus	
Hankasalmi	Kärkkäälä	Majaniemen kärki	322111	6934285	3459426	89	2	keskiaika - (historiallinen aika)	
Joutsa	Mieskonmäki	Tilsala	312403	3466777	6859260		3	1700 -1900 AD	
Joutsa	Mieskonmäki	Pekkanen mylly	312403	3465773	6858948		2	-1800/1900	
Joutsa	Kälä	Vanha Kälä	321301	3463411	6860631		3	1800-luku	
Joutsa	Niemiskylä	Pääsaari	312210	3453880	6837573		3	historiallinen	
Joutsa	Tammimäki	Haapala	312209	3447058	6857788		2	historiallinen	
Joutsa	Tanttula	Savikangas Uimaniemi	312211	3460009	6847341		2	-1800 (1900)	
Joutsa	Tanttula	Kivelä	312211	3458682	6847232		3	1800 - 1960	
Jyväskylän mlk	Kuokkala	Jokihaaran koulu	321205	3437828	6903103		82	2	1700-luku
Jyväskylän mlk	Tikkakoski	Särkimäki	322101	6924890	3428782	196	2	-1800-luku	
Jämsänkoski	Tervala	Yli-Tervala	223308	6875700	3404090		3	hist. 1700-c	
Jämsä	Juokslahti	Nuorlahti	223311	6870993	3415592	100	2	1700-luku	
Jämsä	Hirvijärvi	Mäki- Hunninko	223310	6862310	3416022	166	2	hist. / 1700?	
Jämsä	Vaheri	Vaheri	214412	6858358	3418973	88	2	1800-l	
Jämsänkoski	koskenpää	sahila	223407	6896594	3406540	106	2	1700-l ?	
Jämsänkoski	Mooskala	Sovijärvi	223308	6877220	3403280		2	hist. 1700-l	
Jämsänkoski	Tervala	Tärkkilä	223308	6878040	3403700		2	hist.	
Jämsänkoski	Rekola	Isännänmäki	223308	6871936	3403230	94	2	esihist. =rautakausi, hist.	
Jämsänkoski	Koskenpää	Uosukainen	223404	6891216	3400832	108	2	hist. 1800-1900-l	
Kannonkoski	Pudasjärvi	Sepänlahti	233307	6985422	3410448	133	2	1500-1600-l	
Kannonkoski	Pudasjärvi	Pamppula	233307	6984685	3411136	141	2	1500-l	
Keuruu	Ampiala	Ampiala	223402	6910889	3392787	209	2	historiallinen	
Keuruu	Kirkonkylä	Keuruun 2. Kirkko	223211	6907711	3381268	128	1	1656 - 1758	
Keuruu	Manniskylä	Kallio-Mannila	223211	6901860	3383340	0	2	1569 -	
Konnevesi	Rossinkylä	Anttilanranta	322303	6941257	3465201	92	3	historiallinen (1500? -)	
Konnevesi	Rossinkylä	Ukonmäki	322303	6941607	3465522	103	2	historiallinen (1700-luku?)	
Konnevesi	Aholankylä	Kuhjo	322404	6958540	3472687	103	2	1600-luku?	
Konnevesi	Siikkakoski	Aittoniemi	322401	6950601	3468000	96	2	historiallinen mahd. keskiaikainen	
Konnevesi	Ruotolahti	Horolanranta	322303	6945209	3467542	98	2	historiallinen	
Korpilahti	Synsiänlahti	Oittila	321105	6872346	3434698	0	3	1900-luku	
Kuhmoinen	Papinsaari	Hautausmaa	214309	6828857	3403617	95	2	historiallinen	
Kuhmoinen	Papinsaari	Karhunkangas 1	214309	6828323	3403481	88	2	historiallinen?	
Kuhmoinen	Papinsaari	Karhunkangas 2	214309	6828259	3403469	88	2	historiallinen?	
Kuhmoinen	Anttula (kirkonkylä)	Louhela	214309	6829560	3404076	93	2	historiallinen	
Kuhmoinen	Harmoinen	Vierelä	214309	6821135	3400727	124	2	1800-luku	
Kuhmoinen	Harmoinen	Hukki	214308	6820544	3401880	98	2	1700 - 1868	
Kuhmoinen	Harmoinen	Jamppa	214309	6820885	3401147	113	2	- 1700-luku	
Kuhmoinen	Pukarankulma	Ruokolahti	214401	6837554	3387834	138	2	1800-luku?	
Kuhmoinen	Löytäne	Venttola	214401	6833737	3384591	116	2	1700 - 1800 - luku	
Laukaa	Vehniä	vuorenkylä	322104	6927288	3432605	185	2	1800-luku	
Laukaa	Kuhankoski	Vanhapaikka	321209	6919579	3445412	94	2	1700-luku	
Laukaa	Kuusvesi	Mylykangas, vetotaipale	322110	6920666	3437014	137	3	1700 - nyky-päivä	
Laukaa	Savio	Iso-Oksala	321208	6908439	3449516	100	2	1700-luku	
Laukaa	Lievestuore	Vanha Markkula	341202	6908286	3460206	96	2	-1700-luku	
Luhanka	Rauanlahti	Rauanvuori	321101	6860680	3428887		2	-1870-luku	
Luhanka	Tammijärvi	Vanha Salmela	321104	6860932	3438630		2	-1800 -luku	
Luhanka	Tammijärvi	Kärmelahti	321104	6860225	3439874		2	1800-luku	
Muurame	Saarenkylä	Joutsenlahti	321204	6890869	3432471		2	1700-luku	

Petäjavesi	Ylä-Kintaus	Metsola	223412	6914573	3415837	162	2	-1700-luku
Petäjavesi	Kirkonkylä	Puttola	223408	6905750	3405708	118	2	1700-1920
Petäjavesi	Kintaus	Korpijärvi	223411	6908666	3415673	160	2	historiallinen
Petäjavesi	Kintaus	Rautamäki	223408	6908802	3410164	192	2	1800-luku
Pihtipudas	Rönny	Pöhlönrannan niemi	331206	7037218	3431259		2	historiallinen
Pihtipudas	Korppinen	Kukaspuronpirtti	331211	7023429	3452433		2	-1800-luku -1600/1700- luku
Pihtipudas	Sydänmaa	Multasuo	331212	7037478	3454941		1	-1800-luku
Pihtipudas	Sydänmaa	Varisaho	331212	7039337	3457183		1	-1800-luku
Pihtipudas	Elämäjärvi	Koiravuoren autio	331209	7034643	3438642	159	3	1800-luku 1800-1900- luku
Pihtipudas	Elämäjärvi	Mustikkamäki	331206	7037233	3437679		3	1700-luku -
Pihtipudas	Korppinen	Kusetuinen	331208	7026283	3443789		2	historiallinen
Pihtipudas	Sydänmaa	Rillankivi	331209	7039818	3457206	179	1	Keskiaika 1700 - 1900 - luvun alku
Pihtipudas	Rönny	Oritsaari	331206	7033983	3430741		2	- 1700-luku
Pylkönmäki	Paajala	Kohmelo	224211	6962089	3382679	204	2	historiallinen 1554 - 1700- luku
Saarijärvi	Kirkonkylä	Merta	224407	6956270	3407100		2	1700-luku
Saarijärvi	Pyhäjärvi	Tellikka	322202	6962440	3424986	128	2	historiallinen
Saarijärvi	Pyhäjärvi	Häkkilä	224411	6965221	3421376	126	2	1600 - 1700- luku?
Saarijärvi	Iso- Lumperoinen	Rahkola	224407	6955955	3414720	130	2	1600 - 1700- luku?
Saarijärvi	Kirkonkylä	Sikstuslampi	224407	6956717	3409340	129	2	1600-luku -
Saarijärvi	Hännilä	Taipale	224404	6956033	3403905	132	3	1700-luku
Sumiainen	kirkonkylä	Hakola	322210	6950928	3451656	110	2	1600-luku
Uurainen	Kyynämöinen	Talasilahti	224308	691743	3412906	160	2	1600-luku
Viitasaari	Keihärinkoski	Keihäri	0	7001877	3427280	106	2	-1900-luvun alku
Viitasaari	Kärnä	Varis	331109	7009752	3446981	119	3	historiallinen
Äänekoski	Konginkangas	Konki	322205	6963974	3439186	103	2	-1752
Äänekoski	Kapeenkylä	Mikkola	322105	6937181	3439819	97	2	historiallinen
Äänekoski	Ninilahti	Aroniemi	322209	6978513	3444241	111	2	historiallinen
Äänekoski	Ninilahti	Aroniemi2	322209	6978636	3444255	113	2	historiallinen



HTEYSTIEDOT

Martti Ahokas

kehittämisjohtaja
0207 560 220, 040 595 0001
martti.ahokas@keskisuomi.fi
- maakuntakaavaprosessin johto
- maakuntakaavan oikeusvaikutukset
- kansainväliset ja valtakunnalliset tavoitteet
- energia

Olli Ristaniemi

suunnittelupäällikkö
0207 560 236, 040 595 0052
oli.ristaniemi@keskisuomi.fi
- maakuntakaavaprosessin vetovastuu
- kaavaselostus ja kaavakartta
- maa-ainesvarat
- tutkimukset ja selvitykset

Erkki Pyyppönen

yli-insinööri
0207 560 231, 040 595 0006
erkki.pyypponen@keskisuomi.fi
- liikenne
- tekninen huolto

Jarmo Koskinen

maakuntainsinööri
0207 560 232, 040 595 0007
jarmo.koskinen@keskisuomi.fi
- alue- ja yhdyskuntarakenne
- turvetuotanto
- pohjavesialueet

Jarkko Pietilä

maakuntasuunnittelija
0207 560 235, 0400 503 795
jarkko.pietila@keskisuomi.fi
- kulttuuriympäristöt
- alueellisen kehityksen seuranta, analyysi ja ennakointi

Reima Väliavaara

ympäristöpäällikkö
0207 560 226, 040 595 0918
reima.valivaara@keskisuomi.fi
- suojelualueet
- luonnonsuojelu

Hanna Ylkanen

suunnittelusihteeri
0207 560 253, 040 595 0133
hanna.ylkanen@keskisuomi.fi
- osallistumis- ja arviointisuunnitelma
- sihteerin tehtävät
- tilasto- ja tausta-aineiston kokoaminen

Tuula Niemistö

ATK-piirtäjä
0207 560 228, 040 595 0561
tuula.niemisto@keskisuomi.fi
- kaavakartta
- paikkatietoaineistot
- tilasto- ja tausta-aineiston kokoaminen

Marja-Leena Kinnunen

ATK-piirtäjä
0207 560 229
marja-leena.kinnunen@keskisuomi.fi
- julkaisut, tiedotteet
- paikkatietoaineistot
- tilasto- ja tausta-aineiston kokoaminen

Jouko Kahilainen

projektipäällikkö
0207 560 256, 040 595 0018
jouko.kahilainen@keskisuomi.fi
- maaseutualueet

Leena Pajala

matkailun toimialapäällikkö
0207 560 203, 040 595 0015
leena.pajala@keskisuomi.fi
- matkailu

Hannu Korhonen

suunnittelujohtaja
0207 560 213, 040 595 0016
hannu.korhonen@keskisuomi.fi
- aluekehitys
- tunnusluvut ja mittarit

Keski-Suomen ympäristökeskuksen yhteyshenkilöt:

Päivi Halinen

luonto- ja maankäyttöyksikön päällikkö
(014) 697 221, 0400 211 288
paivi.halinen@ymparisto.fi
- johtoryhmän jäsen

Pirjo Hokkanen

alueidenkäyttöpäällikkö
(014) 697 242, 040 594 9260
pirjo.hokkanen@ymparisto.fi
- toimiston valmisteluryhmän jäsen

JULKAISUJA
Keski-Suomen liitto
Sepänkatu 4,
40100 JYVÄSKYLÄ
Puh. 0207 560 200
Faksi 0207 560 277
<http://www.keskisuomi.fi>
sähköposti:
etunimi.sukunimi@keskisuomi.fi