

# Keski-Suomen Aikajana 3/2017

Tilanne 31.3.2017, **julkaisuvapaa 4.7.2017 klo 10.00**

***#keskisuomi #kasvunmaakunta  
kasvu kiihtyi teollisuuden avulla ja on  
syntynyt positiivinen kasvunkierre***

*Aikajana 4/2017 julkaistaan lokakuun alussa*



Veli-Pekka Päivänen  
040 595 0005



Ari Hiltunen  
0400 583 210



Uljas Valkeinen  
050 568 8555

# *Tuoreimmat käänteet liiketoiminnan kehityksessä 1Q/2017*

*Keski-Suomen yritysten liikevaihtojen kasvu kiihtyi vuoden 2017 ensimmäisellä neljänneksellä, kasvua 8,8 %*

*Jyväskylän seutu kasvaa (10,6 %) koko maata (9,1 %) paremmin.  
Saarijärven-Viitasaaren seudulla kasvua jopa 13,3 %.*

*Taloukasvua on nyt jokaisella seudulla ja jokaisella toimialalla.*

*Kasvu on heijastunut myös työllisyyteen jokaisella toimialalla ja työttömyys laskee, työttömyys laski toukokuussa  
vuodentakaiseen yli 17 %.*

*Vienti vetää (+ 25 %) ja teollisuuden liikevaihtojen kasvu kiihtyy (12,9 %).*

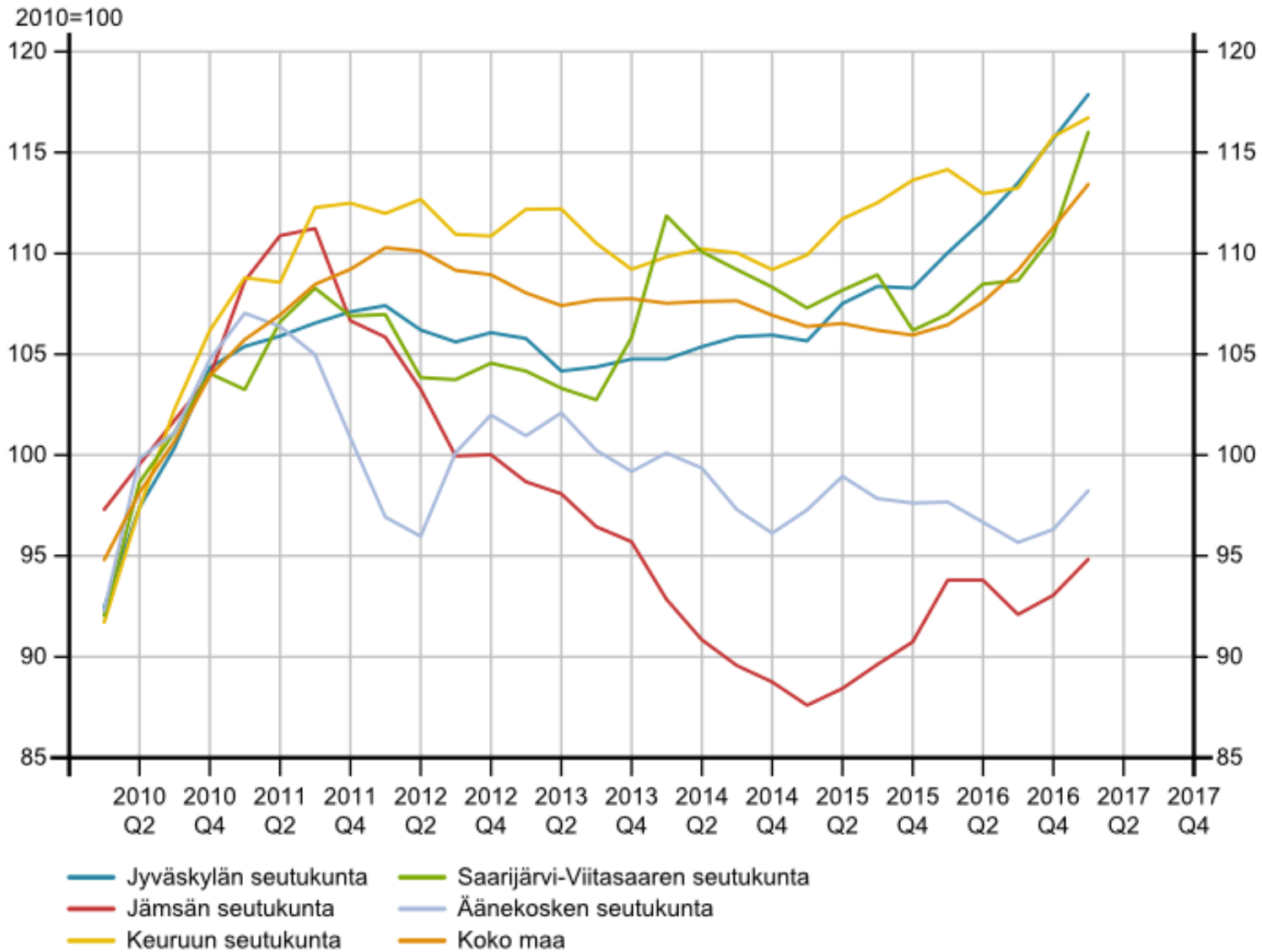
*Rakennusala on ollut kasvun kärjessä, näkymät valoisat myös lähitulevaisuudessa.*

*Kaupan kasvu on koko maata parempaa, samoin yksityisten palvelujen kasvu.*

*Matkailussa liikevaihdon kasvu liki 5 %.*

## Keski-Suomen Aikajana 3/2017

### Liikevaihdon kehitys seuduilla 2010-1Q/2017



Tilastokeskus / Asiakaskohtainen suhdannepalvelu

Liikevaihdon kasvu 1Q/2017

Saarijärven-Viitasaaren seutu + 13,3 %

Jyväskylän seutu + 10,6 %

Koko maa + 9,1 %

Keski-Suomi + 8,8 %

Keuruun seutu + 6,1 %

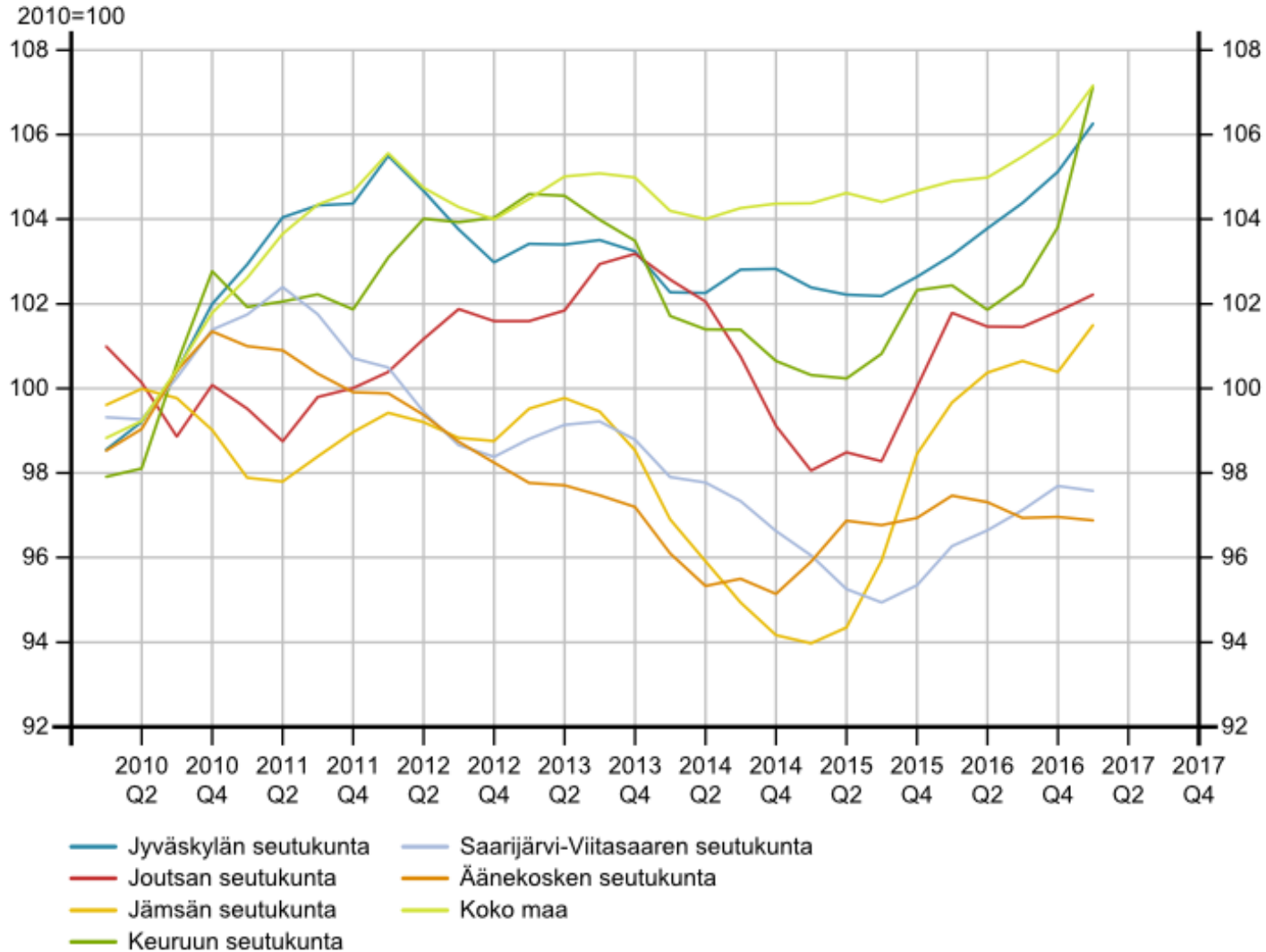
Jämsän seutu + 3,4 %

Äänekosken seutu + 1,7 %

Joutsan seudun tiedot puuttuvat

## Keski-Suomen Aikajana 3/2017

### Yritysten henkilöstömäärän kehitys 2010-1Q/2017

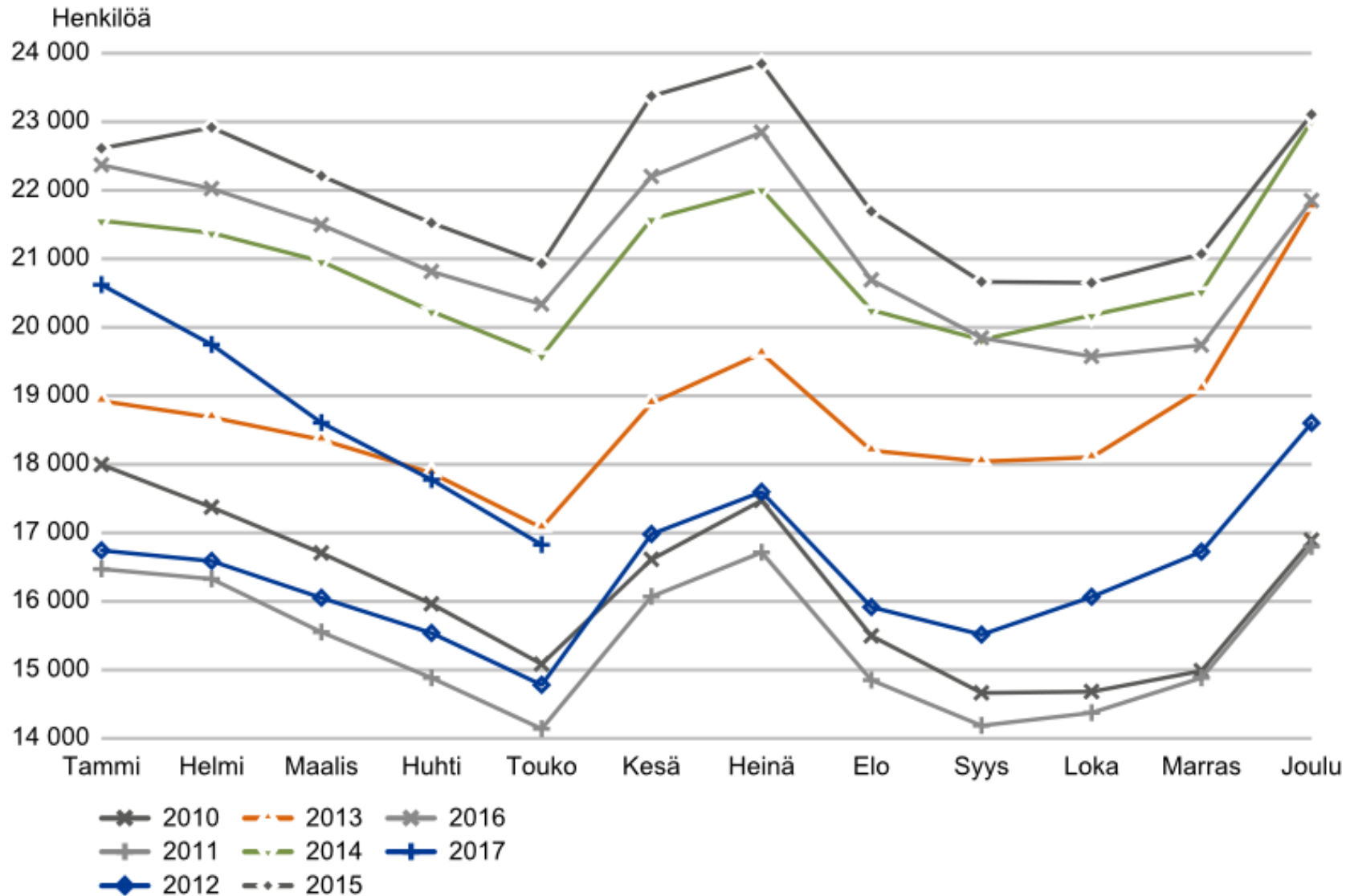


### Yritysten henkilöstömäärien kasvu 1Q/2017

- Keuruun seutu + 5,2 %
  - Jyväskylän seutu + 4,1 %
  - Keski-Suomi + 3,6 %
  - koko maa + 3,1 %
  - Saarijärven-Viitasaaren seutua + 1,3 %
  - Joutsan seutua + 1,2 %
  - Äänekosken seutu + 0,7 %
- Kehitys on näkynyt myös työttömyystilastoissa kevään aikana.

# TYÖTTÖMAT TYÖNHAKIJAT, KUUKAUSIVERTAILU

## Keski-Suomi

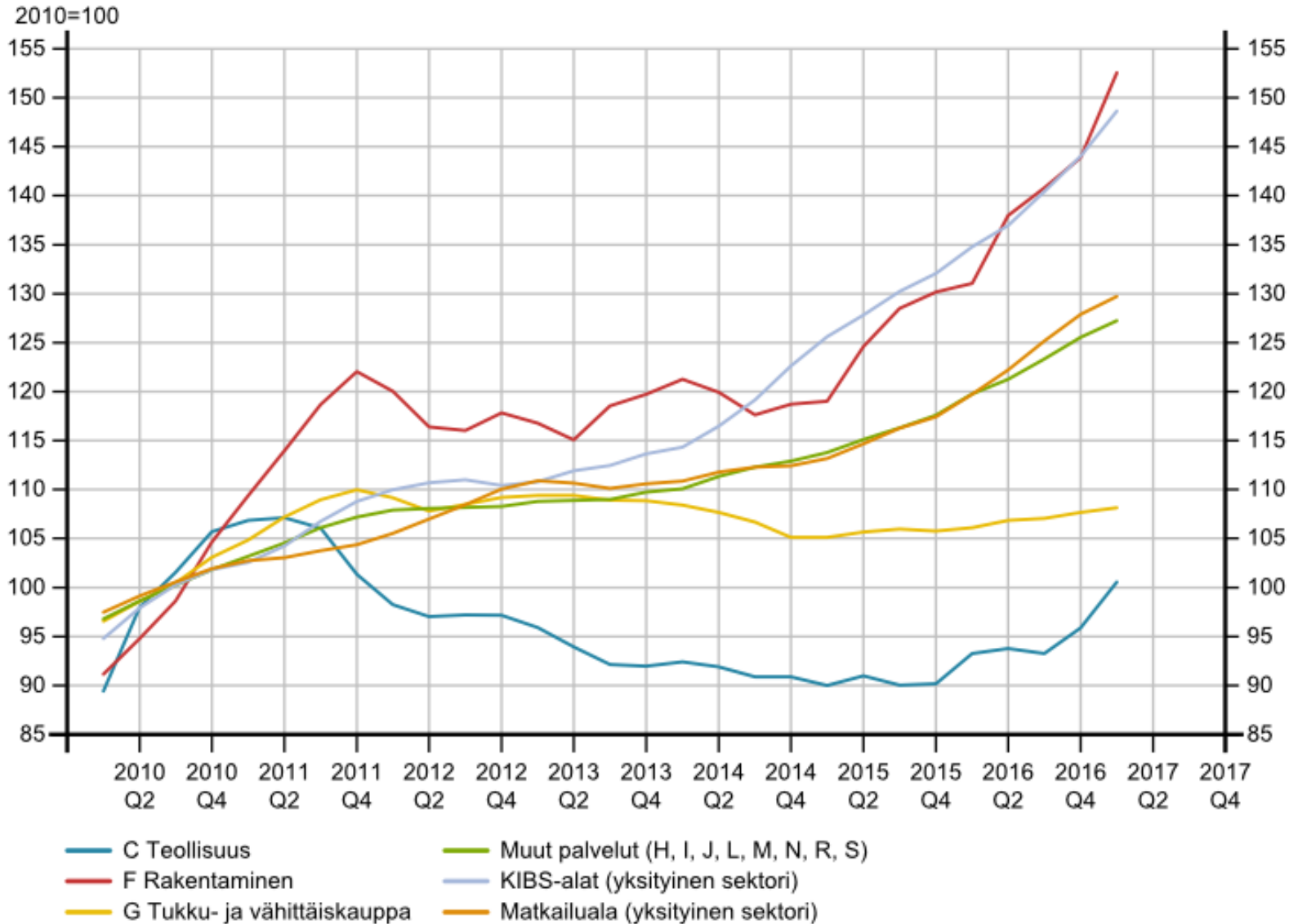


TEM Työnvälitystilasto / Työ- ja elinkeinoministeriö, Työnvälitystilasto

- Työttömyys on laskenut vuodessa 17,3 %, mutta on silti vielä erittäin korkealla tasolla.
- Myös pitkäaikaistyöttömyys on kääntynyt selkään laskuun.

# Keski-Suomen Aikajana 3/2017

## Liikevaihdon kehitys eri toimialoilla Keski-Suomessa 2010-1Q/2017

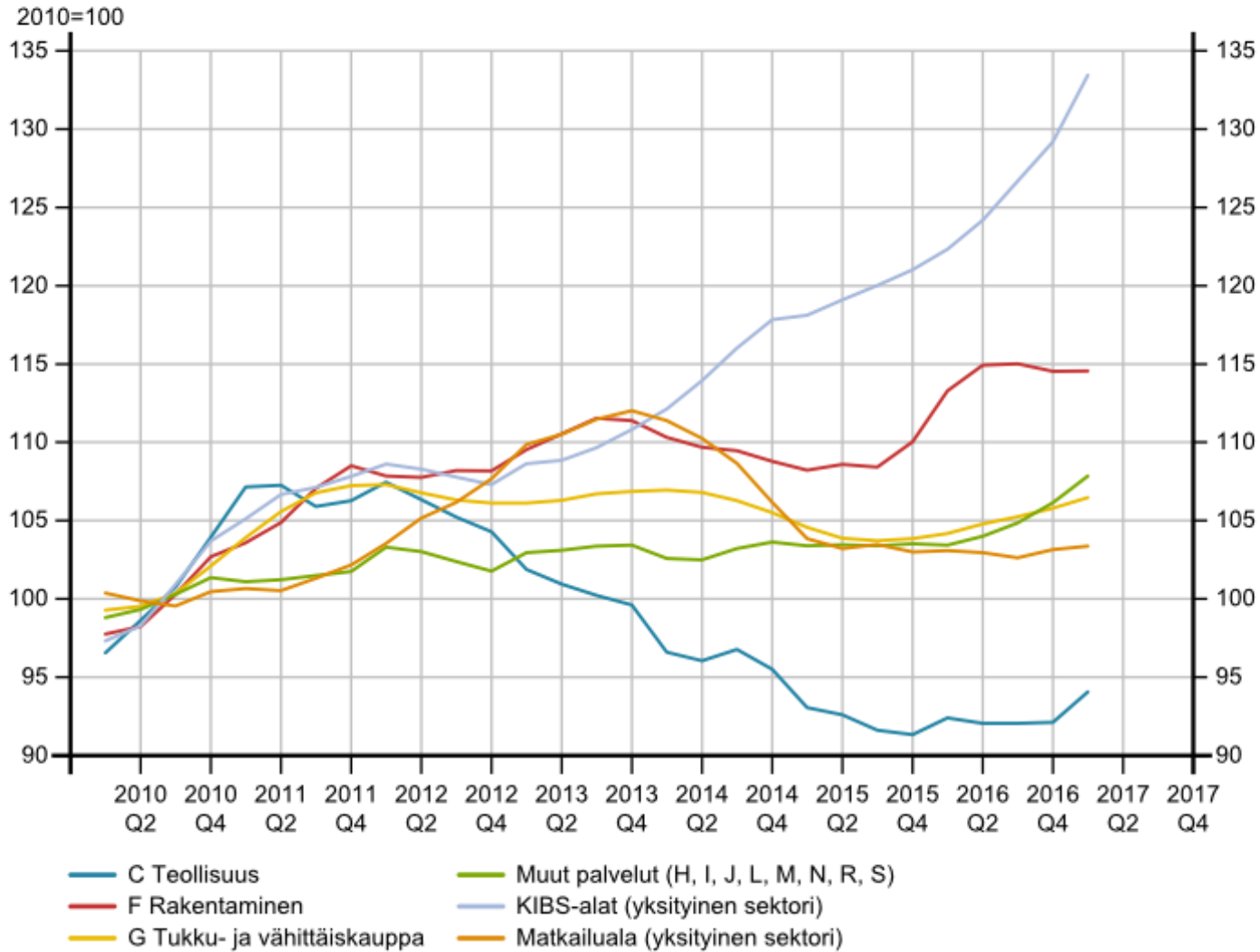


Kasvua kaikilla päätoimialoilla Keski-Suomessa 1Q/2017.

- Rakentaminen + 23,3 %
- KIBS-alat + 14,6 %
- Teollisuus + 12,9 %
- Palvelut + 8,1 %
- Matkailu + 4,8 %
- Kauppa + 3,4 %

# Keski-Suomen Aikajana 3/2017

## Henkilöstömäärän kehitys Keski-Suomessa eri toimialoilla 2010-1Q/2017

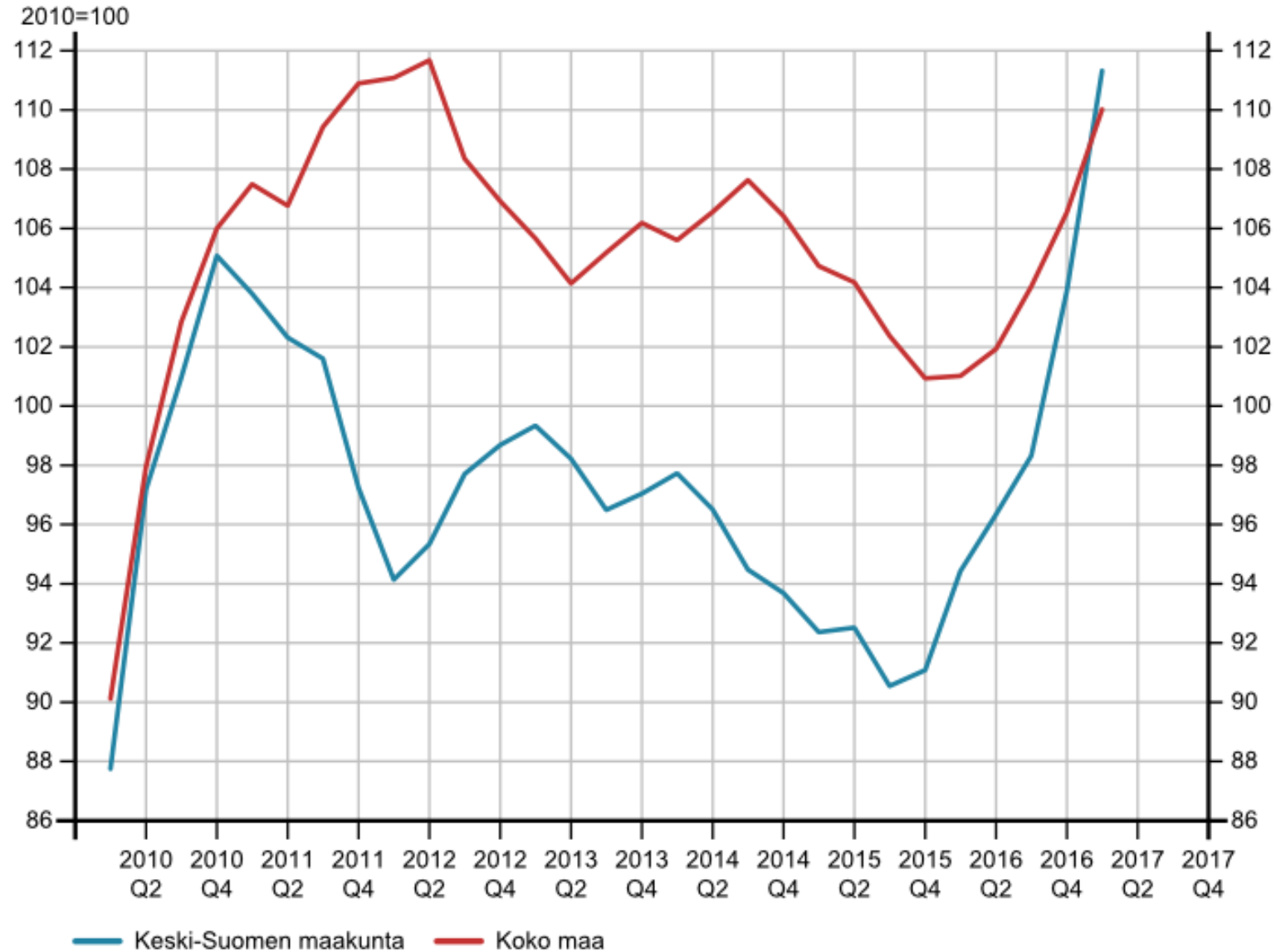


Henkilöstömäärän kasvua on ollut nyt kaikilla päätoimialoilla 1Q/2017

- Rakentaminen + 12,6 %
- KIBS-alat + 9,5 %
- Palvelut + 5,1 %
- Teollisuus + 3,8 %
- Kauppa + 3,0 %
- Matkailu + 1,1 %

# Keski-Suomen Aikajana 3/2017

## Viennin kehitys Keski-Suomessa ja koko maassa 2010-1Q/2017



### Viennin kehitys 1Q/2017

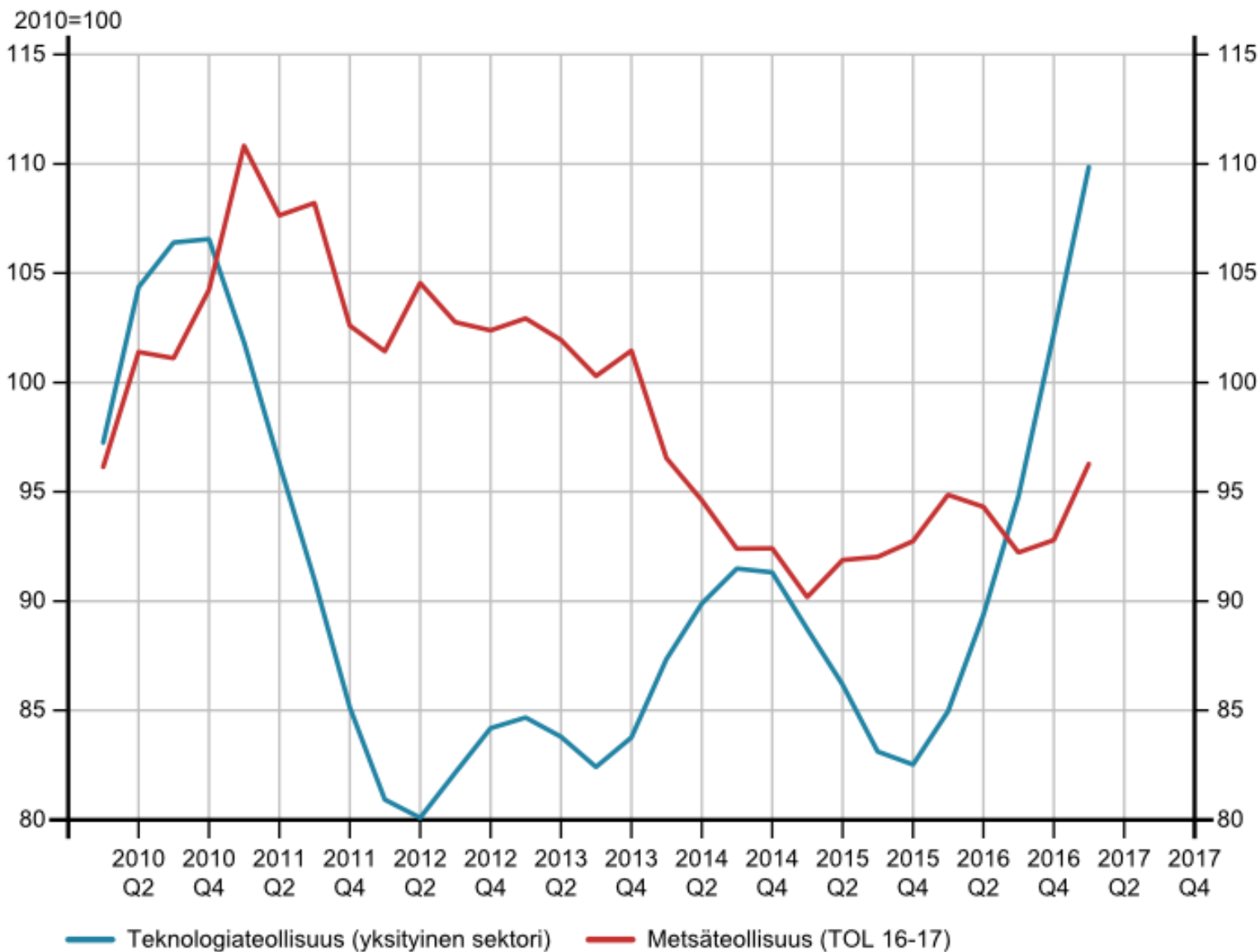
- Keski-Suomi + 25,0 %
- Koko maa + 13,2 %

Tilastokeskus / Asiakaskohtainen suhdannepalvelu



## Keski-Suomen Aikajana 3/2017

### Metsä- ja teknogiateollisuuden viennin kehitys Keski-Suomessa 2010-1Q/2017



Tilastokeskus / Asiakaskohtainen suhdannepalvelu

- Teknologiateollisuuden vienti on pirstynyt selvästi.
- Kevään tullitilastotkin kertovat viennin kovasta elpymisestä.
- Teknologiateollisuuden vienti 1,4 miljardia.
- Metsäteollisuuden vienti 1,1 miljardia.

# Tuoteseloste

**Tietojen lähteenä** on Tilastokeskuksen asiakaskohtainen suhdannepalvelu. Lisäksi tietoja on täydennetty muutamilla muilla Tilastokeskuksen tiedoilla (väestö, työttömyysaste sekä liikevaihto per asukas).

**Liikevaihto** lasketaan ilman arvonlisäveroa. Kuvattava liikevaihto voi sisältää joitakin tuloslaskelman liikevaihtoon kuulumattomia eriä, kuten käyttöomaisuuserien myyntejä, muita tuottoja, satunnaisia eriä, käänteisesti verovelvollisia ostoja, tuotteiden omaa käyttöä ja agentuurien myyntiä. Poikkeukselliset erät poistetaan laskennasta.

**Henkilöstömäärä**-indikaattorilla tarkoitetaan yritysten kokopäivätyöllisten määrää kalenterikuukauden aikana. Esimerkiksi kaksi puolipäiväistä työntekijää vastaa yhtä kokopäivätyöllistä. Henkilöstömääräindikaattori tuotetaan yritysrekisterin kahden vuoden takaisesta henkilöstömäärätiedosta sekä ansiotason muutoksesta puhdistetun palkkasummakehityksen perusteella. Yrittäjien henkilöstömäärä estimoidaan liikevaihdon kehityksen perusteella. Yrityksille, joilta ei ole kahden vuoden takaista henkilöstötietoa, lasketaan henkilöstömäärä jakamalla yrityksen palkkasumma toimialan keskipalkalla.

**Vientitiedot** ovat osa liikevaihtoa. Vienti koostuu verottomasta liikevaihdosta, EU:n sisäisestä viennistä ja EU-alueen ulkopuolisesta viennistä. Liikevaihdon tavoin vientiin ei sisällytetä arvonlisäveroa.

**Trendisarja** kuvaa kehityksen suuntaa pidemmällä aikavälillä. Trendin loppupään tulkinnassa on hyvä noudattaa harkintaa, sillä trendikuvaajan loppuosa muuttuu usein tulevien kuukausitietojen päivittämisen jälkeen. Trendin rinnalla kannattaa tutkia myös alkuperäisen indeksin käyttäytymistä. Trendikuvaaja soveltuu hyvin myös eri toimialojen sekä alueiden väliseen vertailuun.