

Keski-Suomen Aikajana 4/2017

Tilanne 30.6.2017

#keskisuomi

#kasvunmaakunta

***kasvu jatkui kiivaana vuoden 2017
ensimmäisellä puoliskolla***

*Veli-Pekka Päivänen
Keski-Suomen liitto*



Tuoreimmat käännteet liiketoiminnan kehityksessä

Keski-Suomen kasvu (5,2 %) parani hieman viime vuoden kasvuluvuista (4,7 %).

Kasvu on heijastunut myös työllisyyteen jokaisella toimialalla ja työttömyys laskee, työttömyys laski elokuussa vuodentakaiseen yli 21 %. Koko maassa laskua oli 15,7 %.

Teknolomiteollisuuden vienti vetää (25,1 %), mutta metsäteollisuuden viennissä oli laskua, johtuen paperin ja sellun hintojen laskusta.

Kasvun kärjessä on nyt KIBS-alat eli asiantuntijapalvelut, liikevaihdon kasvu 14,5 %

Rakennusalaalla on edelleen kovaa kasvua (14,1 %), näkymät valoisat myös lähitulevaisuudessa.

Kaupan kasvu on jatkunut ja kasvu keskittynyt Jyväskylän seudulle.

Matkailun liikevaihto kasvaa edelleen (7,8 %).

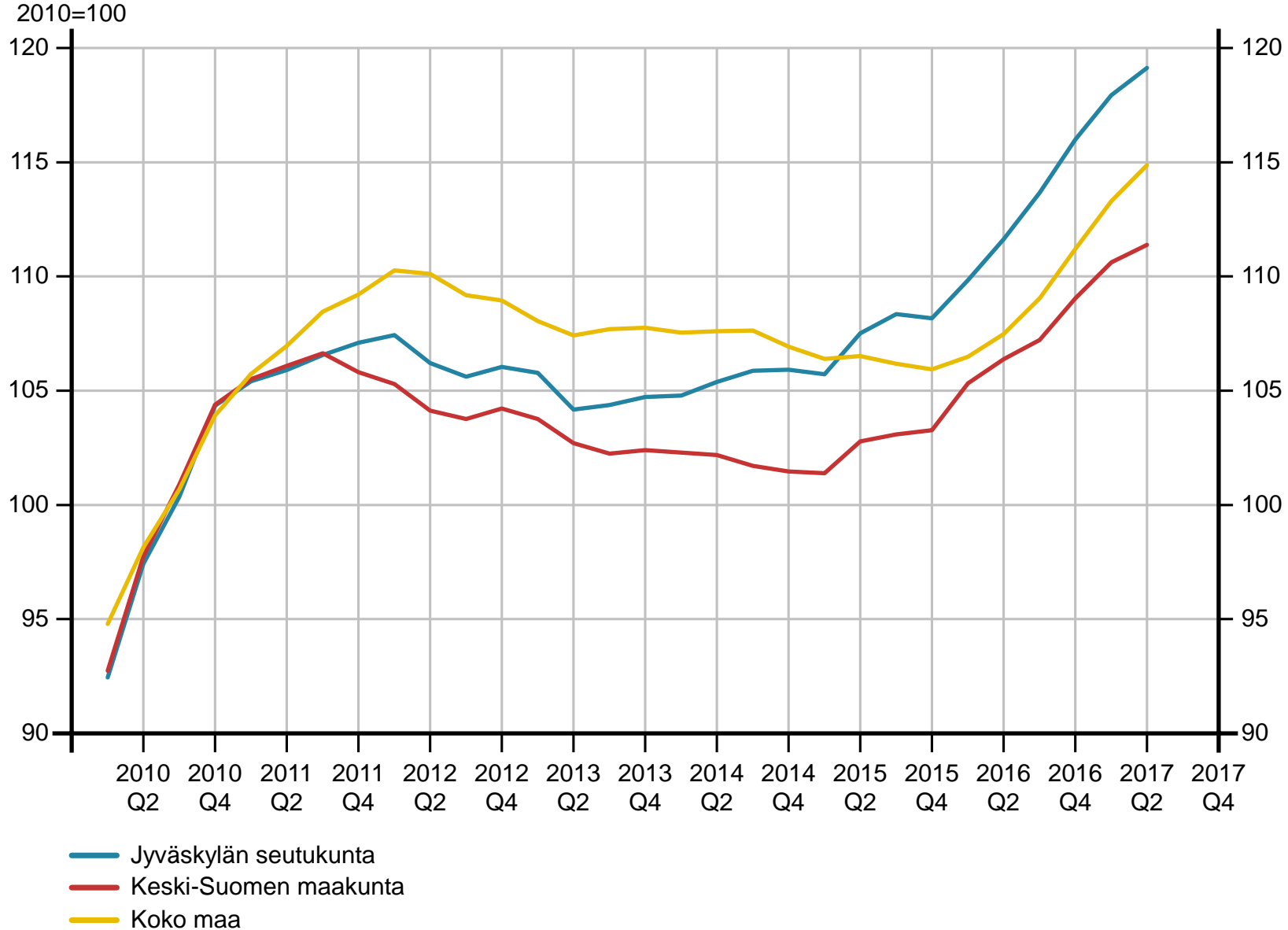
Jyväskylän seutu kasvaa (7,7 %) koko maata (5,2 %) paremmin, ja seutu on Keski-Suomen veturi.

Myös Viitasaaren-Saarijärven (6,1 %) ja Keuruun (4,1 %) seuduilla kovaa kasvua.

Tarkasteluajanjakso kesäkuun 2017 lopun tilanne.

Keski-Suomen Aikajana 4/2017

Liikevaihto



Trendi 2010 - 30.6.2017

Kasvu alkoi Keski-Suomessa syksyllä 2015, koko maassa syksyllä 2016

Vuoden 2016 kasvu

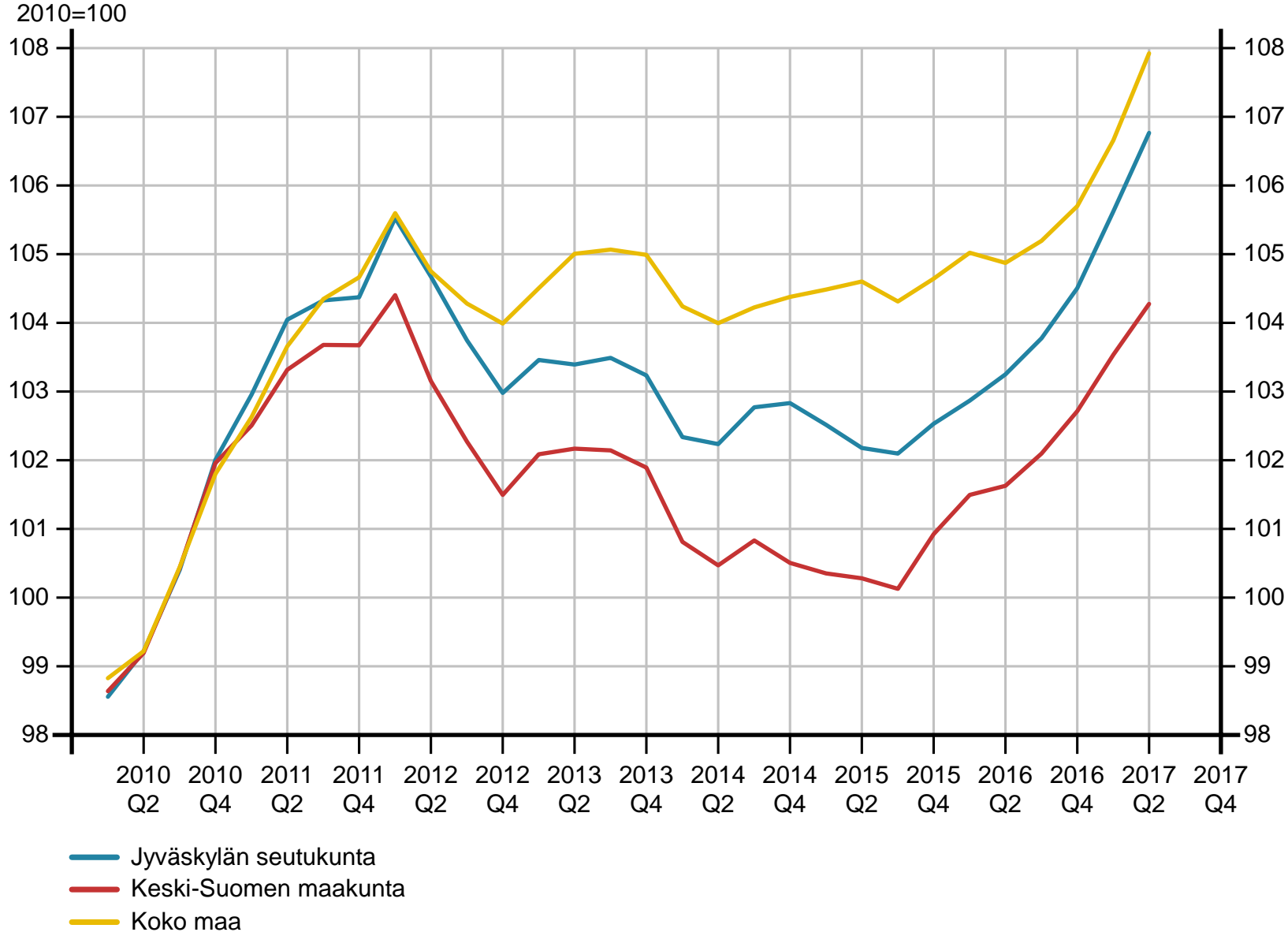
- Jyväskylän seutu + 5,7 %
- Keski-Suomi + 4,7 %
- koko maa + 2,4 %

Vuoden 2017 kasvu 30.6. saakka

- Jyväskylän seutu + 7,7 %
- Keski-Suomi + 5,2 %
- koko maa + 6,8 %

Keski-Suomen Aikajana 4/2017

Henkilöstömäärä



Trendi 2010 - 30.6.2017

Kasvu alkoi Keski-Suomessa syksyllä 2015, koko maassa syksyllä 2016

Vuoden 2016 kasvu

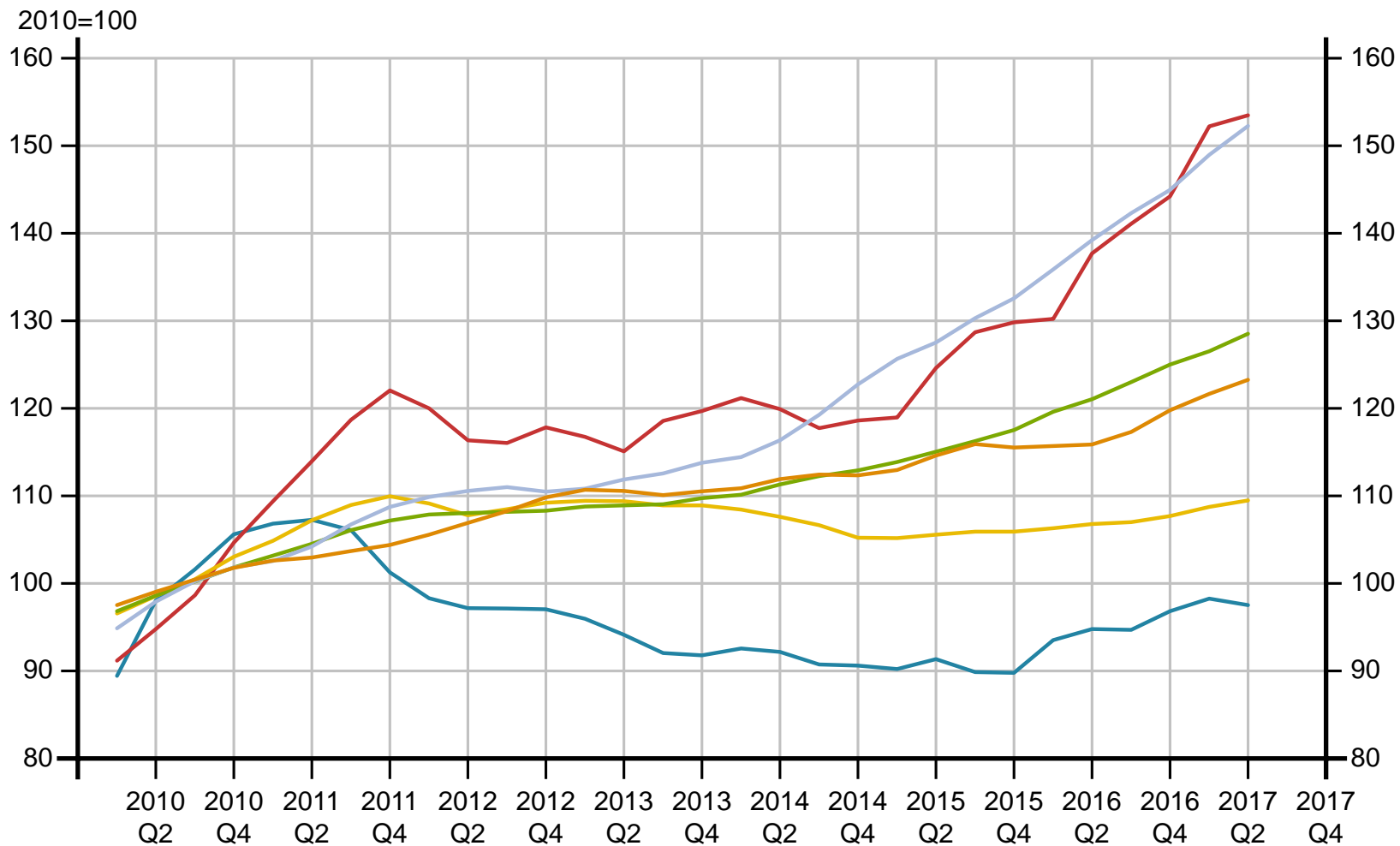
- Jyväskylän seutu + 1,2 %
- Keski-Suomi + 1,7 %
- koko maa + 0,8 %

Vuoden 2017 kasvu 30.6. saakka

- Jyväskylän seutu + 3,4 %
- Keski-Suomi + 2,7 %
- koko maa + 2,5 %

Keski-Suomen Aikajana: toimialat 4/2017

Liikevaihto



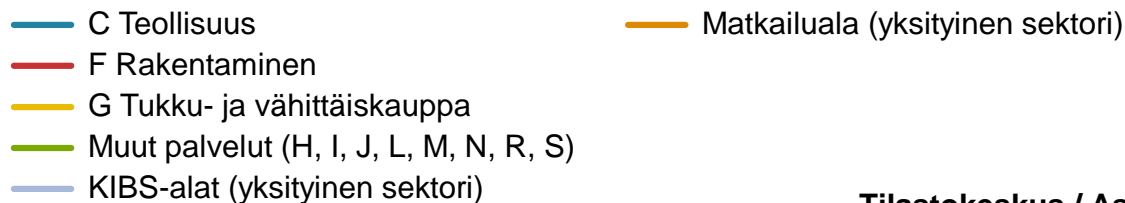
Trendi 2010 - 30.6.2017

Vuoden 2017 kasvu

30.6. saakka

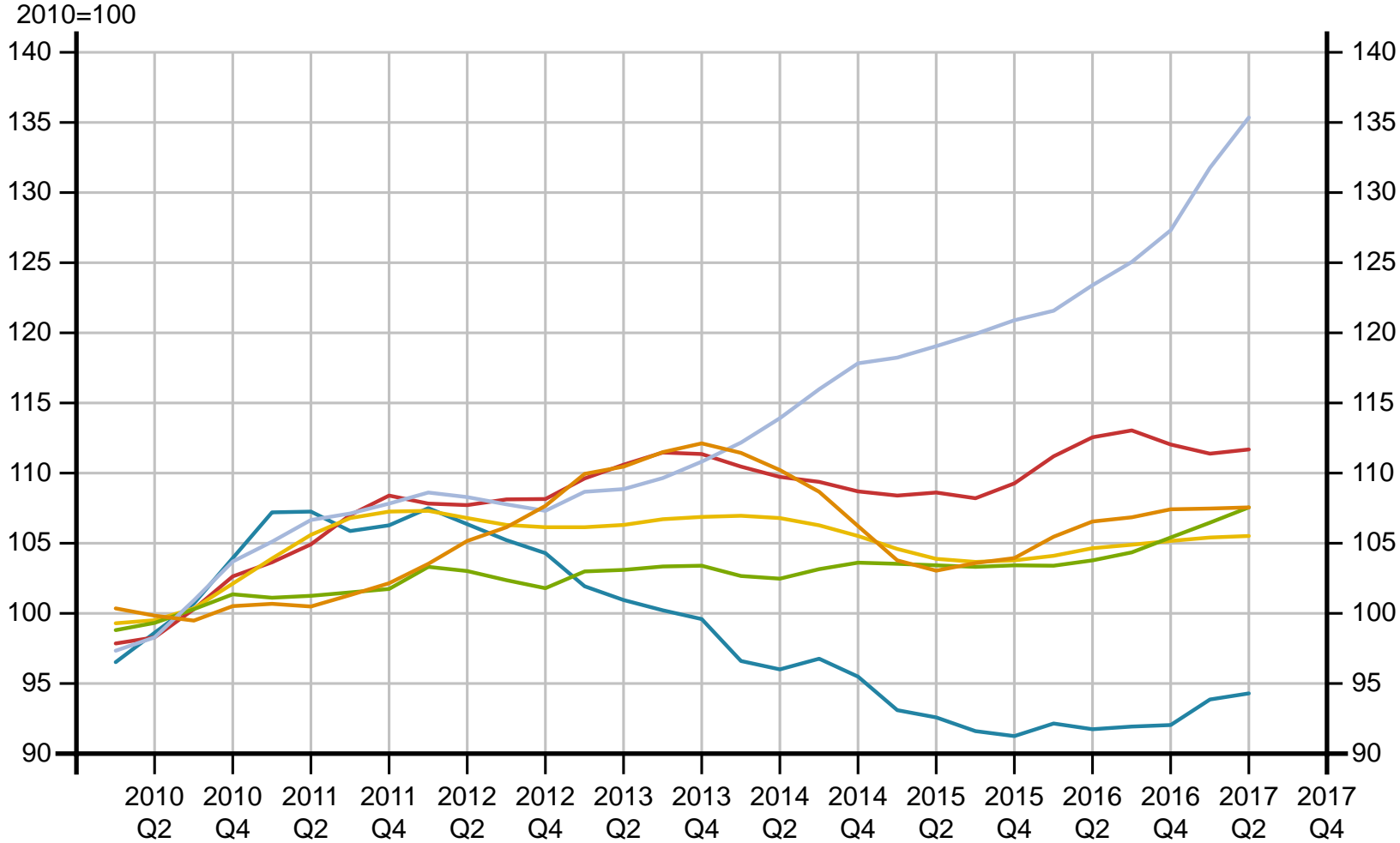
Keski-Suomi

- KIBS-alat + 14,5 %
- rakentaminen + 14,1 %
- matkailu + 7,8 %
- palvelut + 7,7 %
- teollisuus + 3,0 %
- kauppa + 2,1 %



Keski-Suomen Aikajana: toimialat 4/2017

Henkilöstömäärä



Trendi 2010 - 30.6.2017

Vuoden 2017 kasvu
30.6. saakka
Keski-Suomi

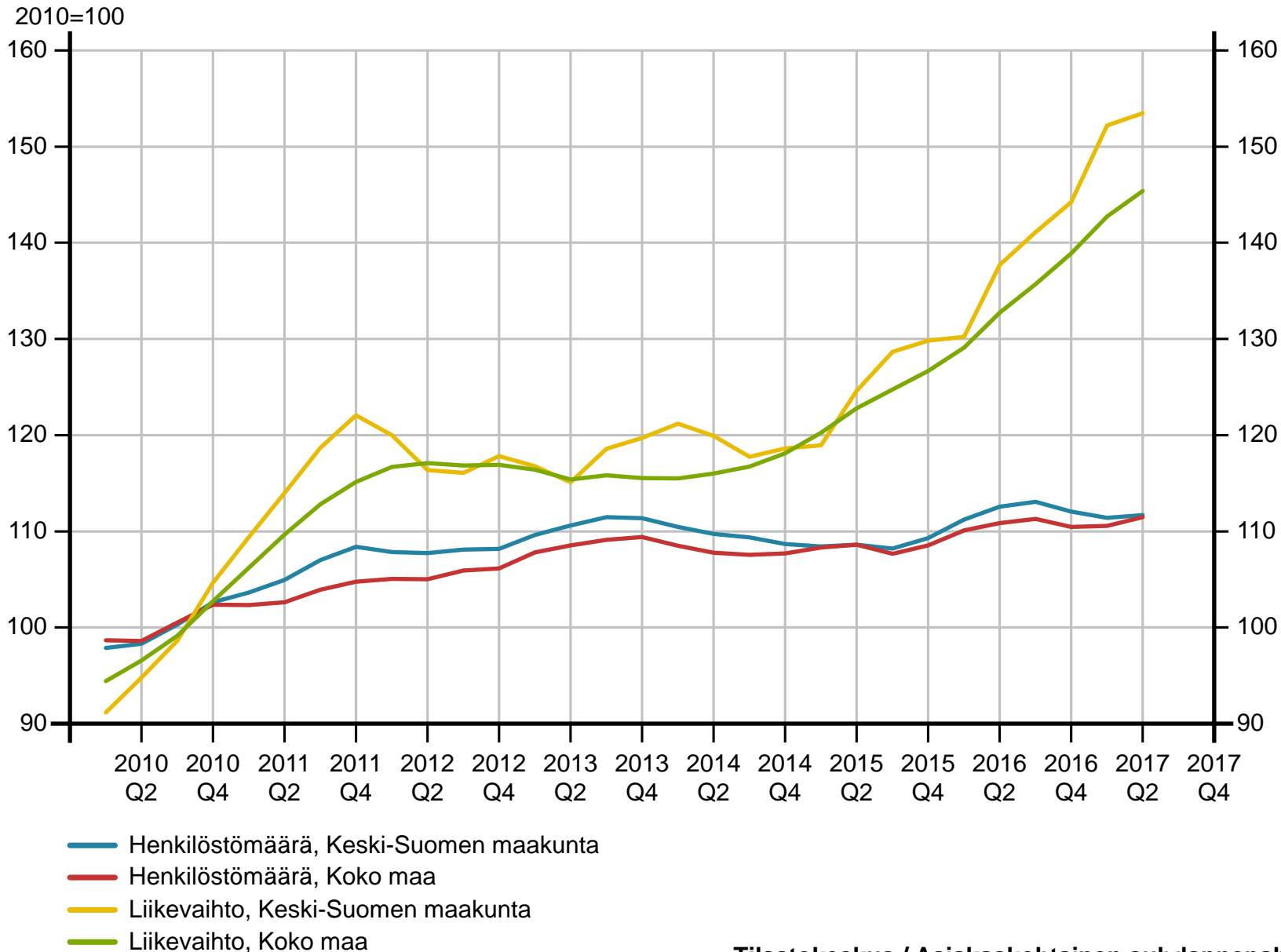
- KIBS alat + 9,4 %
- rakentaminen + 6,7 %
- palvelut + 3,6 %
- teollisuus + 3,0 %
- kauppa + 1,2 %
- matkailu + 0,8 %

- C Teollisuus
- F Rakentaminen
- G Tukku- ja vähittäiskauppa
- Muut palvelut (H, I, J, L, M, N, R, S)
- KIBS-alat (yksityinen sektori)
- Matkailuala (yksityinen sektori)

Mistä kasvua on tullut?
verrattuna koko maahan

Keski-Suomen Aikajana: rakennusala 4/2017

Rakennusalan liikevaihdon ja työllisyyden kehitys 2010-2017



Trendi 2010 - 30.6.2017

Vuoden 2016 kasvu

Keski-Suomi

- liikevaihto + 9,5 %
- henkilöstömäärä + 4,4 %

Koko maa

- liikevaihto + 8,5 %
- henkilöstömäärä + 6,1 %

Vuoden 2017 kasvu

30.6. saakka

Keski-Suomi

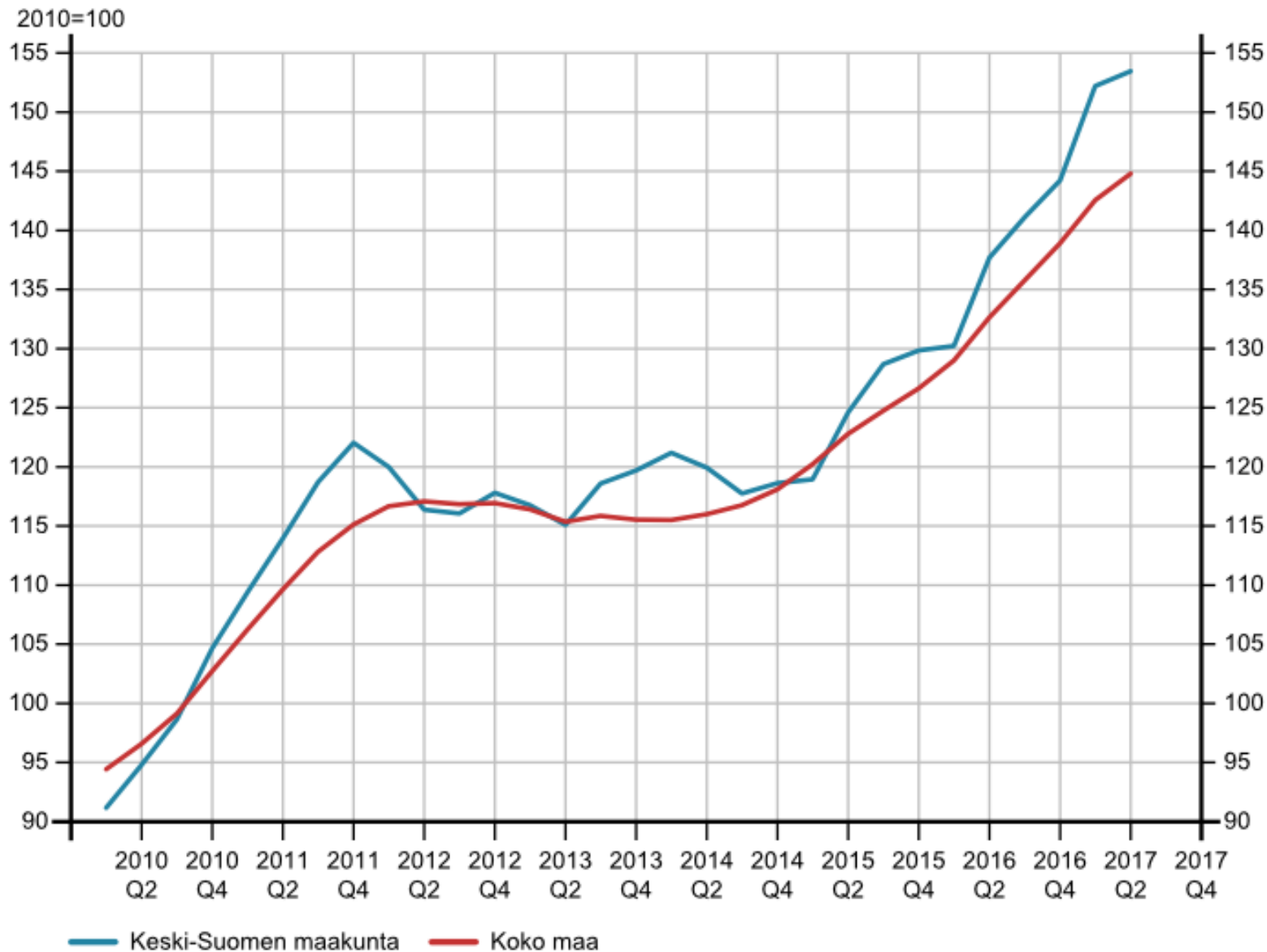
- liikevaihto + 14,1 %
- henkilöstömäärä + 6,7 %

Koko maa

- liikevaihto + 9,9 %
- henkilöstömäärä + 6,1 %

Keski-Suomen Aikajana 3/2017

Rakennusalan liikevaihdon kehitys 2010 - 2Q/2017



Trendi 2010 - 30.6.2017

Kasvu alkoi syksyllä 2014, rakennusala oli nyt kasvun aloittaja, yleensä se on kasvanut viimeisenä

Vuoden 2016 kasvu

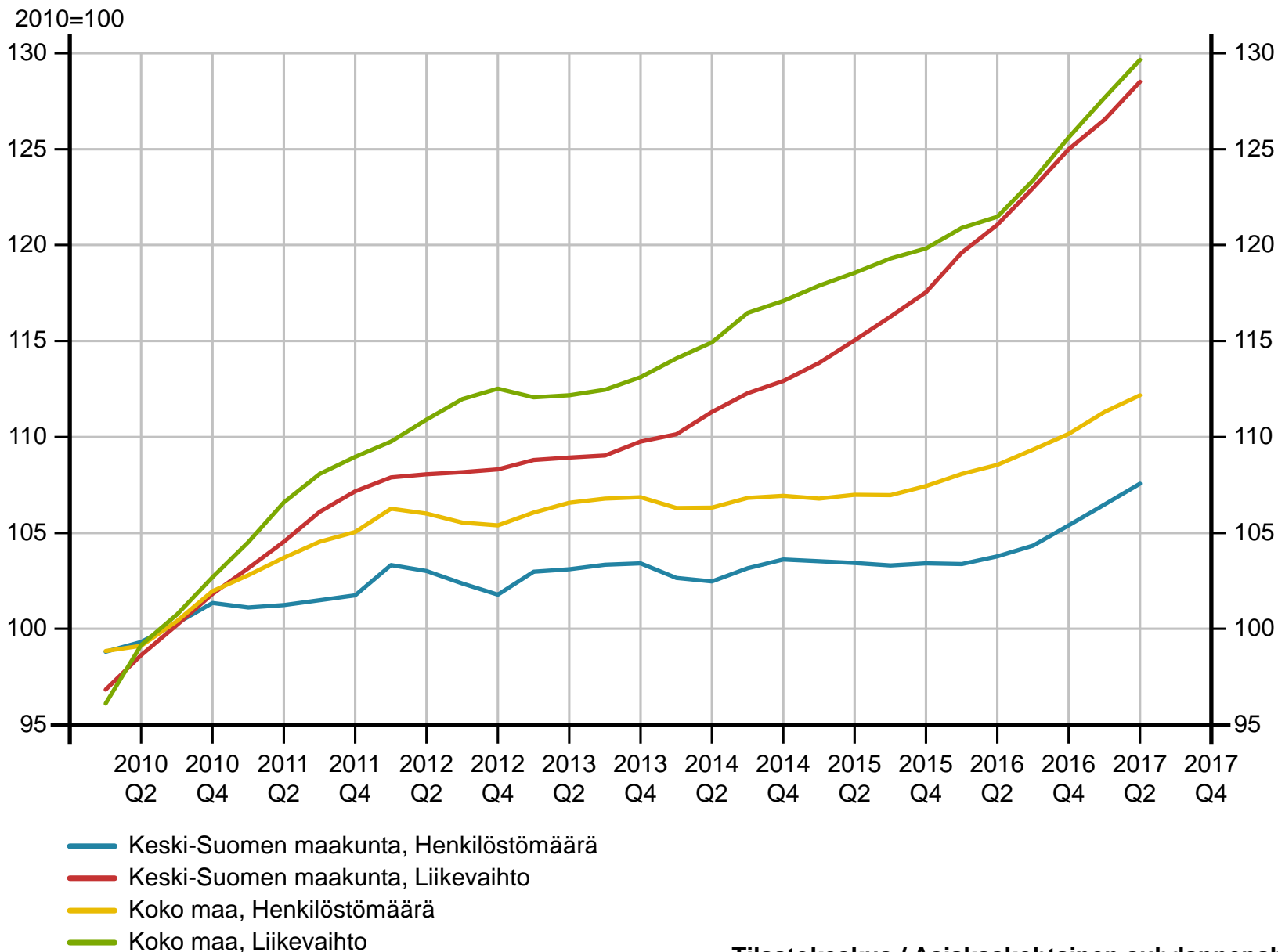
- Jyväskylän seutu + 10,5 %
- Keski-Suomi + 9,5 %
- koko maa + 8,5 %

Vuoden 2017 2Q kasvu

- Jyväskylän seutu + 14,3%
- Keski-Suomi + 14,1 %
- koko maa + 10,2 %

Keski-Suomen Aikajana: palvelut 4/2017

Yksityisten palveluiden ja työllisyyden kehitys 2010-2017



Trendi 2010 - 30.6.2017

Vuoden 2016 kasvu

Keski-Suomi

- liikevaihto + 6,4 %
- henkilöstömäärä + 0,8 %

Koko maa

- liikevaihto + 3,6 %
- henkilöstömäärä + 2,0 %

Vuoden 2017 kasvu

30.6. saakka

Keski-Suomi

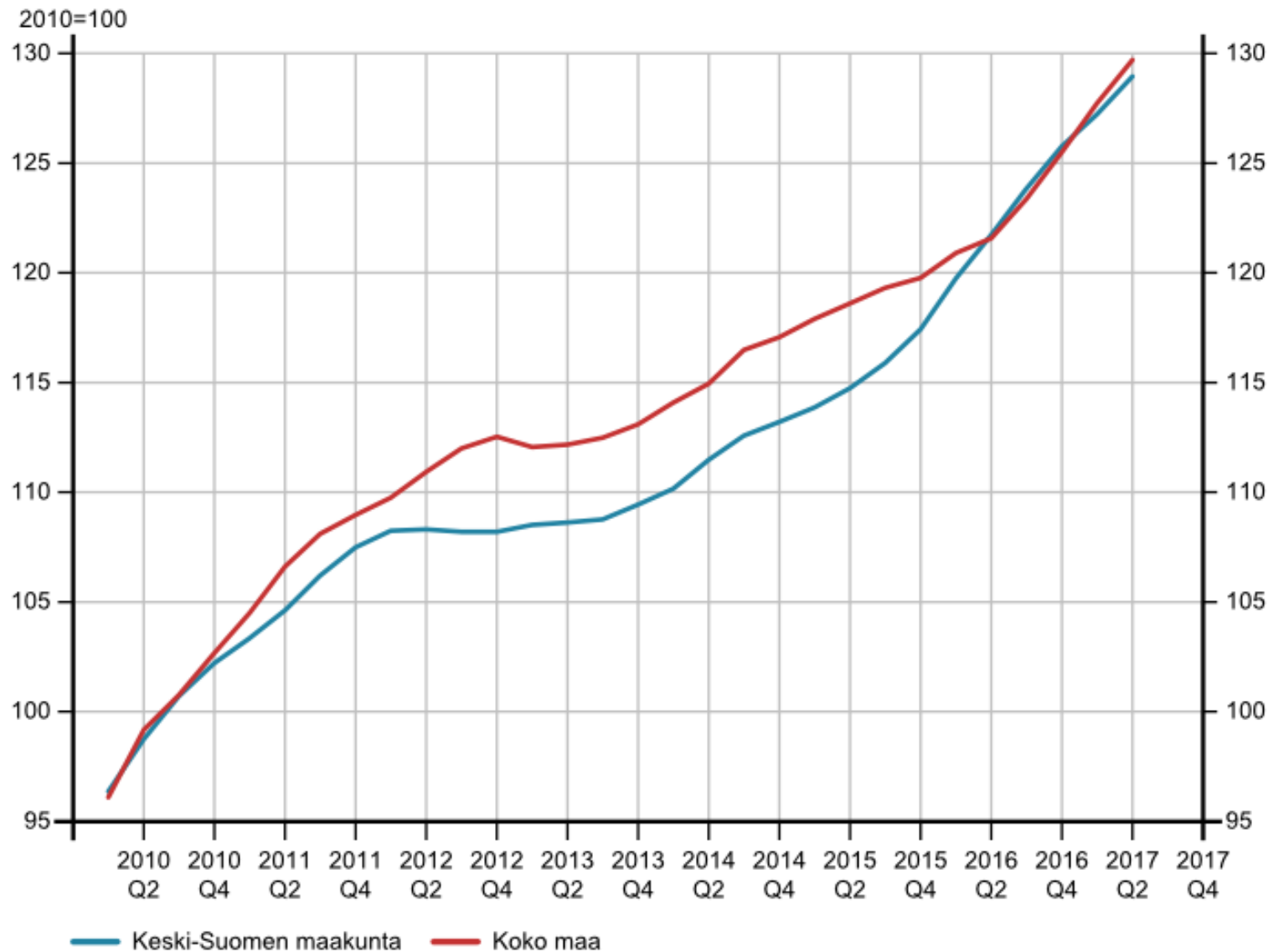
- liikevaihto + 7,7 %
- henkilöstömäärä + 3,6 %

Koko maa

- liikevaihto + 6,2 %
- henkilöstömäärä + 3,4 %

Keski-Suomen Aikajana 3/2017

Palveluiden liikevaihdon kehitys 2010-2Q/2017



Trendi 2010 - 30.6.2017

Palvelujen kasvu alkoi syksyllä 2015 ja on ollut koko maata ripeämpää

Vuoden 2016 kasvu

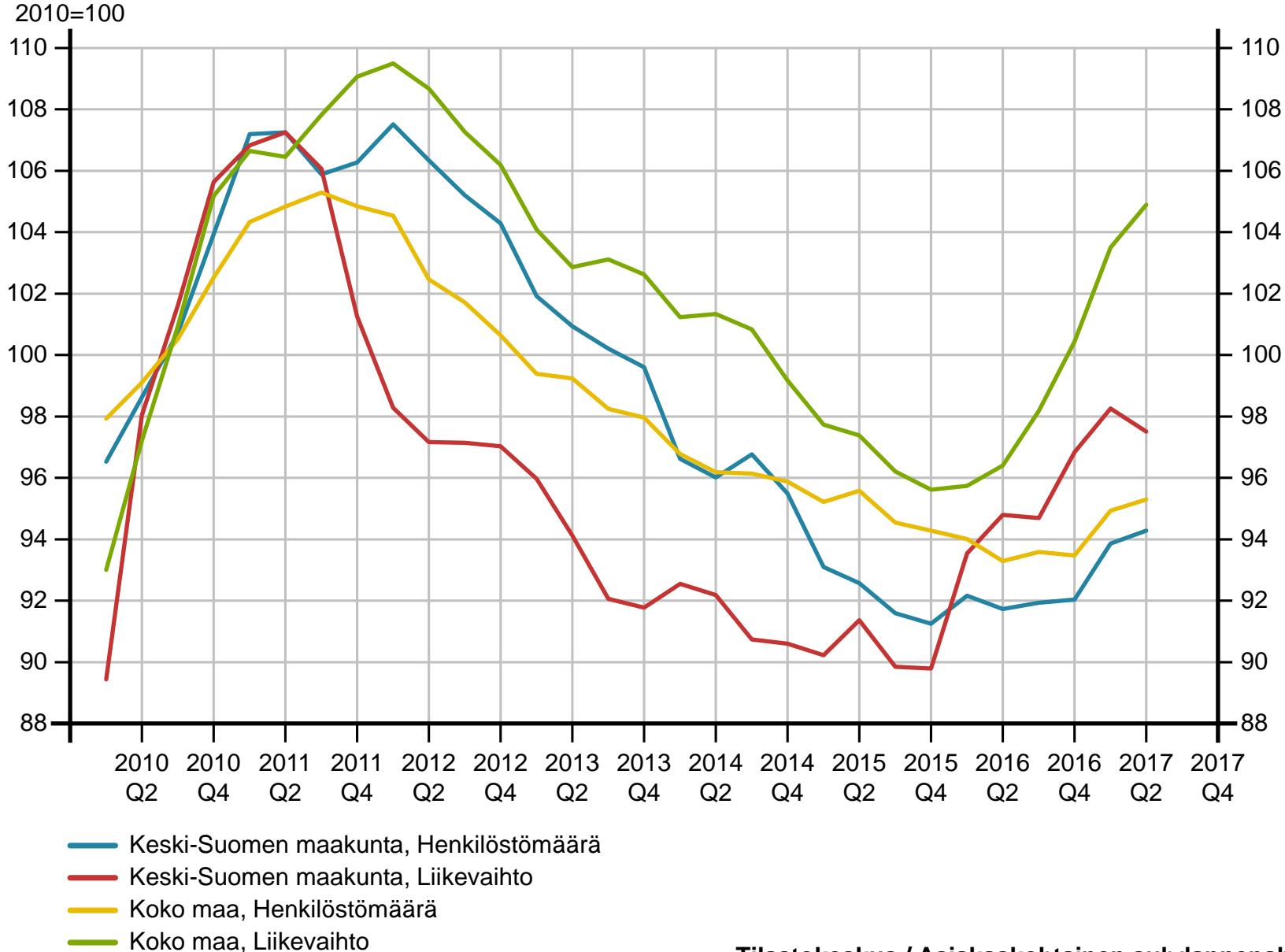
- Jyväskylän seutu + 7,5 %
- Keski-Suomi + 6,9 %
- koko maa + 3,6 %

Vuoden 2017 2Q kasvu

- Jyväskylän seutu + 8,7 %
- Keski-Suomi + 7,7 %
- koko maa + 6,2 %

Keski-Suomen Aikajana: C, G 4/2017

C Teollisuus



Trendi 2010 - 30.6.2017

Vuoden 2016 kasvu

Keski-Suomi

- liikevaihto + 6,4 %
- henkilöstömäärä + 0,3 %

Koko maa

- liikevaihto + 0,7 %
- henkilöstömäärä - 1,2 %

Vuoden 2017 kasvu

30.6. saakka

Keski-Suomi

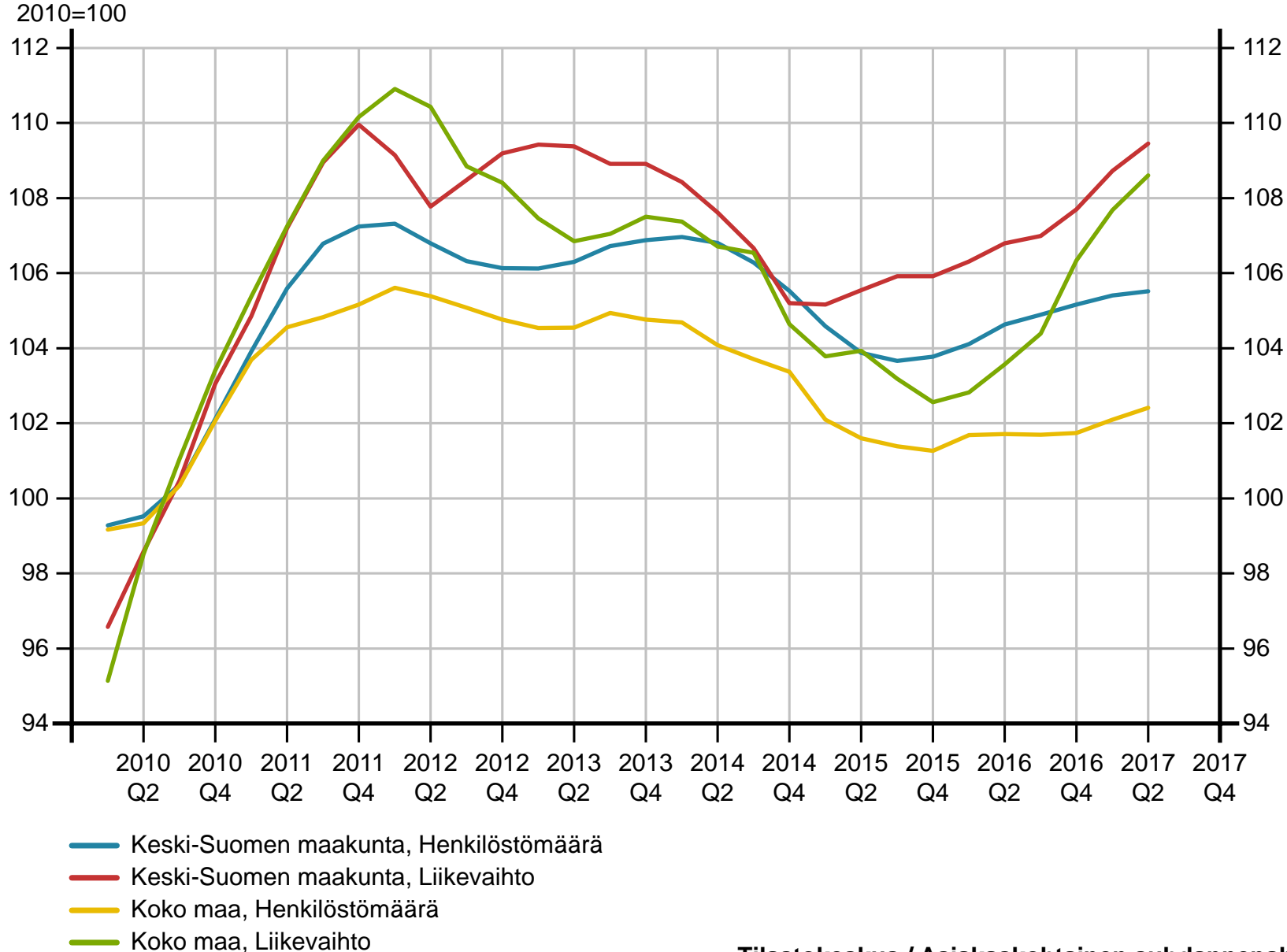
- liikevaihto + 4,2 %
- henkilöstömäärä + 3,0 %

Koko maa

- liikevaihto + 9,6 %
- henkilöstömäärä + 2,4 %

Keski-Suomen Aikajana: C, G 4/2017

G Tukku- ja vähittäiskauppa



Trendi 2010 - 30.6.2017

Vuoden 2016 kasvu

Keski-Suomi

- liikevaihto + 1,6 %
- henkilöstömäärä + 0,5 %

Koko maa

- liikevaihto + 1,4 %
- henkilöstömäärä + 0,3 %

Vuoden 2017 kasvu

30.6. saakka

Keski-Suomi

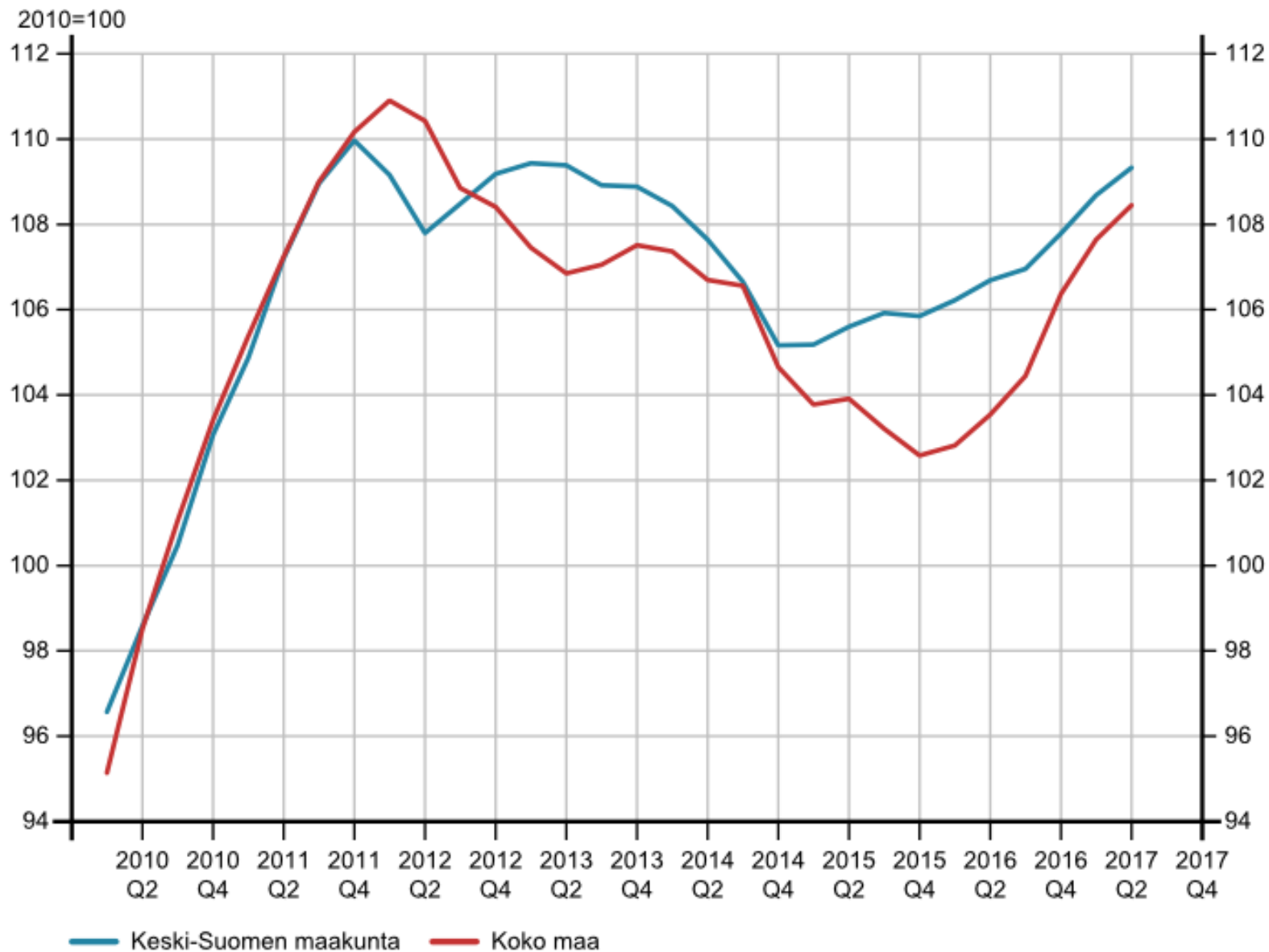
- liikevaihto + 2,1 %
- henkilöstömäärä + 1,2 %

Koko maa

- liikevaihto + 4,4 %
- henkilöstömäärä + 0,7 %

Keski-Suomen Aikajana 3/2017

Kaupan alan liikevaihdon kehitys 2010-2Q/2017



Trendi 2010 - 30.6.2017

Kaupan alan kasvu alkoi Keski-Suomessa keväällä 2016, koko maassa syksyllä 2016

Vuoden 2016 kasvu

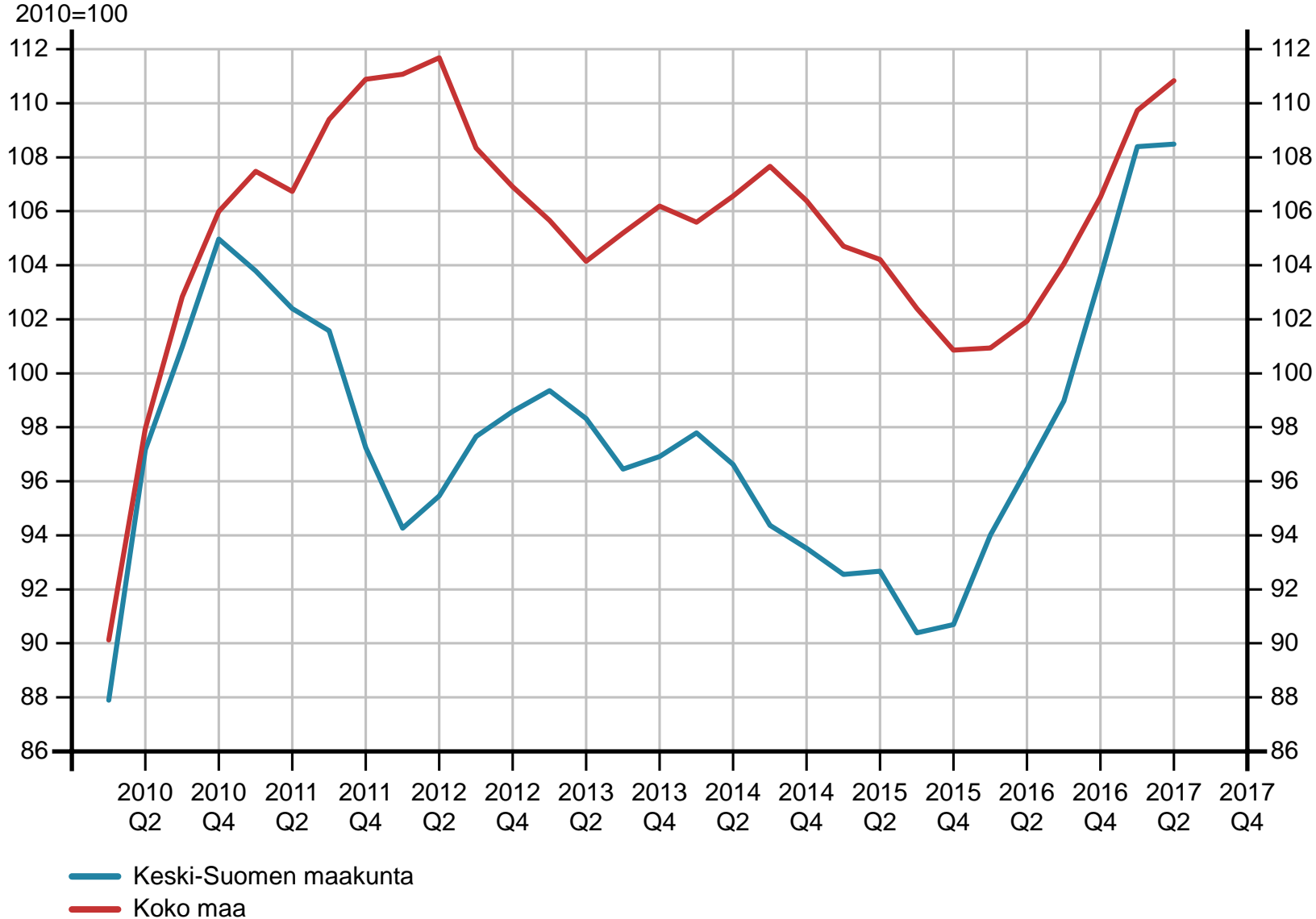
- Jyväskylän seutu + 2,5 %
- Keski-Suomi + 1,6 %
- koko maa + 1,4 %

Vuoden 2017 2Q kasvu

- Jyväskylän seutu + 7,7 %
- Keski-Suomi + 2,1 %
- koko maa + 3,1 %

Keski-Suomen Aikajana: Vienti 4/2017

Viennin kehitys Keski-Suomessa ja koko maassa 2010-2017



Trendi 2010 - 30.6.2017

Vuoden 2016 kasvu

Keski-Suomi

• vienti + 8,4 %

Koko maa

• vienti + 0,2 %

Vuoden 2017 kasvu

30.6. saakka

Keski-Suomi

• vienti + 15,0 %

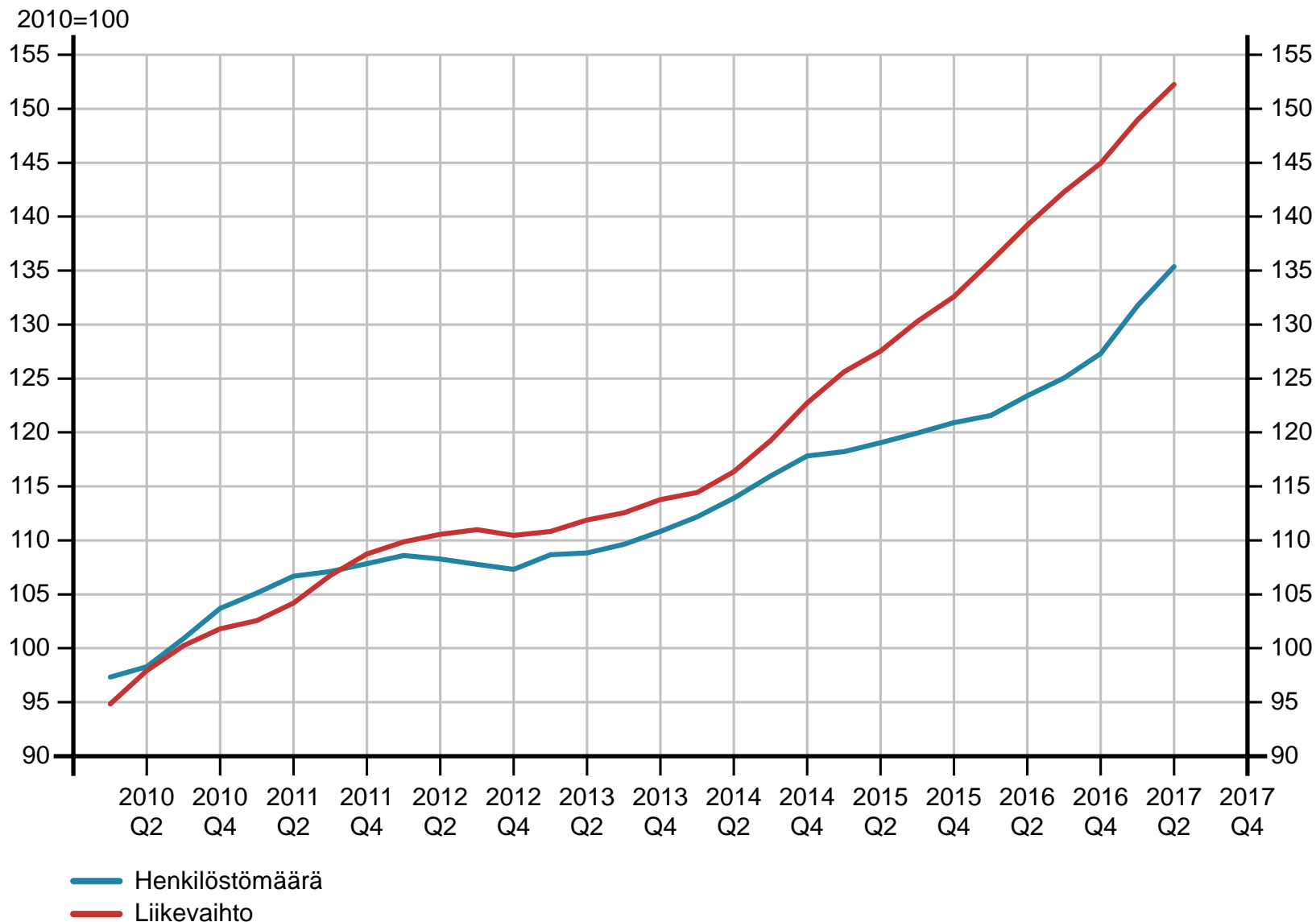
Koko maa

• vienti + 10,0 %

Toimialakohtaiset tiedot

Keski-Suomen Aikajana: KIBS 4/2017

KIBS-alojen(asiantuntijapalvelut) kehitys Keski-Suomessa 2010-2017



Trendi 2010 - 30.6.2017

Vuoden 2016 kasvu

- liikevaihto + 9,1 %
- henkilöstömäärä + 8,5 %

Vuoden 2017 kasvu

30.6. saakka

- liikevaihto + 14,5 %
- henkilöstömäärä + 9,4 %

Keski-Suomen Aikajana: vienti_2 4/2017

Metsä- ja teknologiateollisuuden viennin kehitys Keski-Suomessa 2010-2017



— Teknologiateollisuus (yksityinen sektori)
— Metsäteollisuus (TOL 16-17)

Trendi 2010 - 30.6.2017

Vuoden 2017 kasvu
30.6. saakka
Keski-Suomi

Teknologiateollisuus

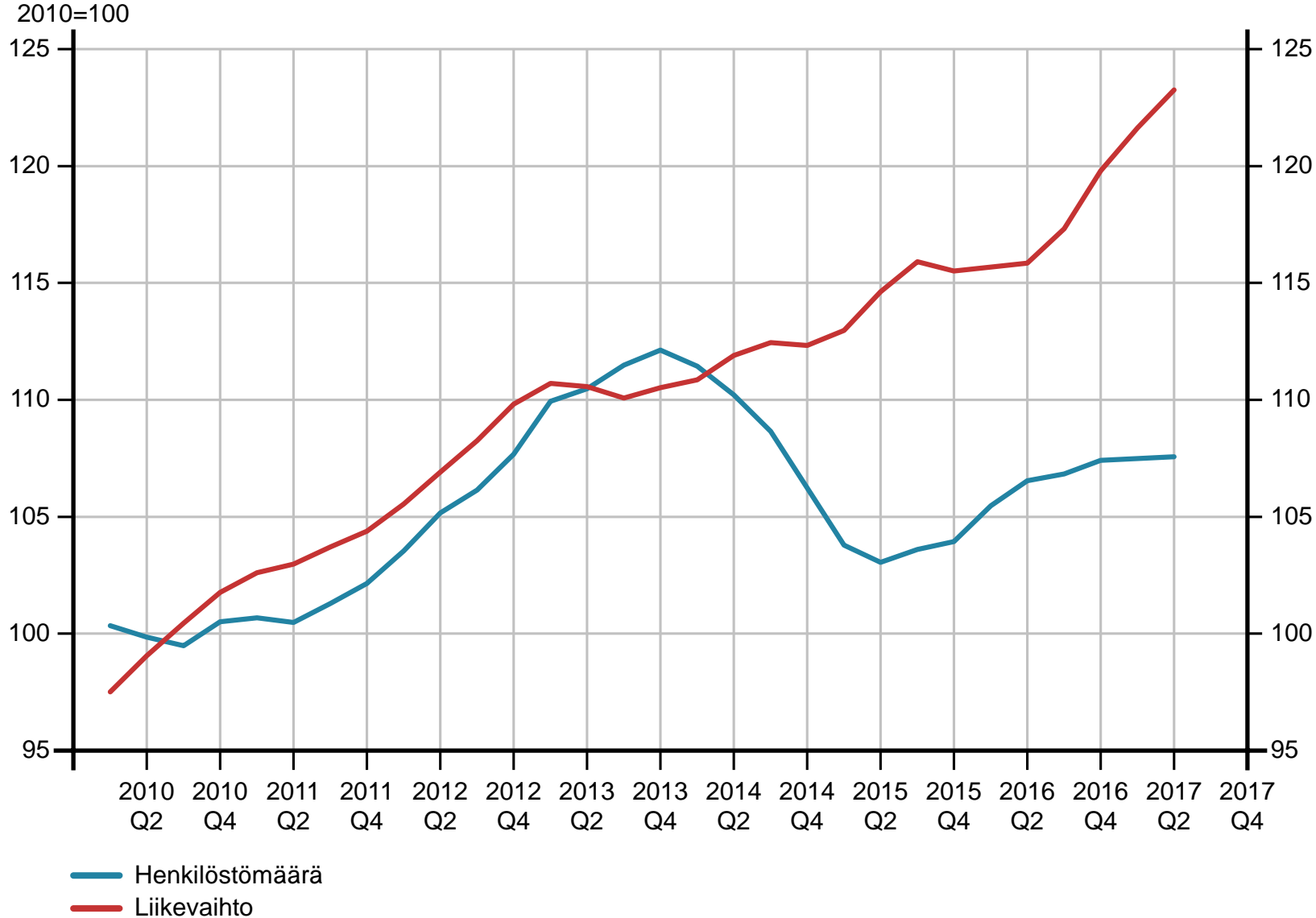
- liikevaihto + 10,8 %
- henkilöstömäärä + 5,0 %
- Vienti + 25,1 %

Metsäteollisuus

- liikevaihto - 4,6 %
- henkilöstömäärä - 3,9 %
- Vienti - 3,8 %

Keski-Suomen Aikajana: matkailu 4/2017

Matkailualan kehitys Keski-Suomessa 2010-2017



Trendi 2010 - 30.6.2017

Vuoden 2016 kasvu
Keski-Suomi

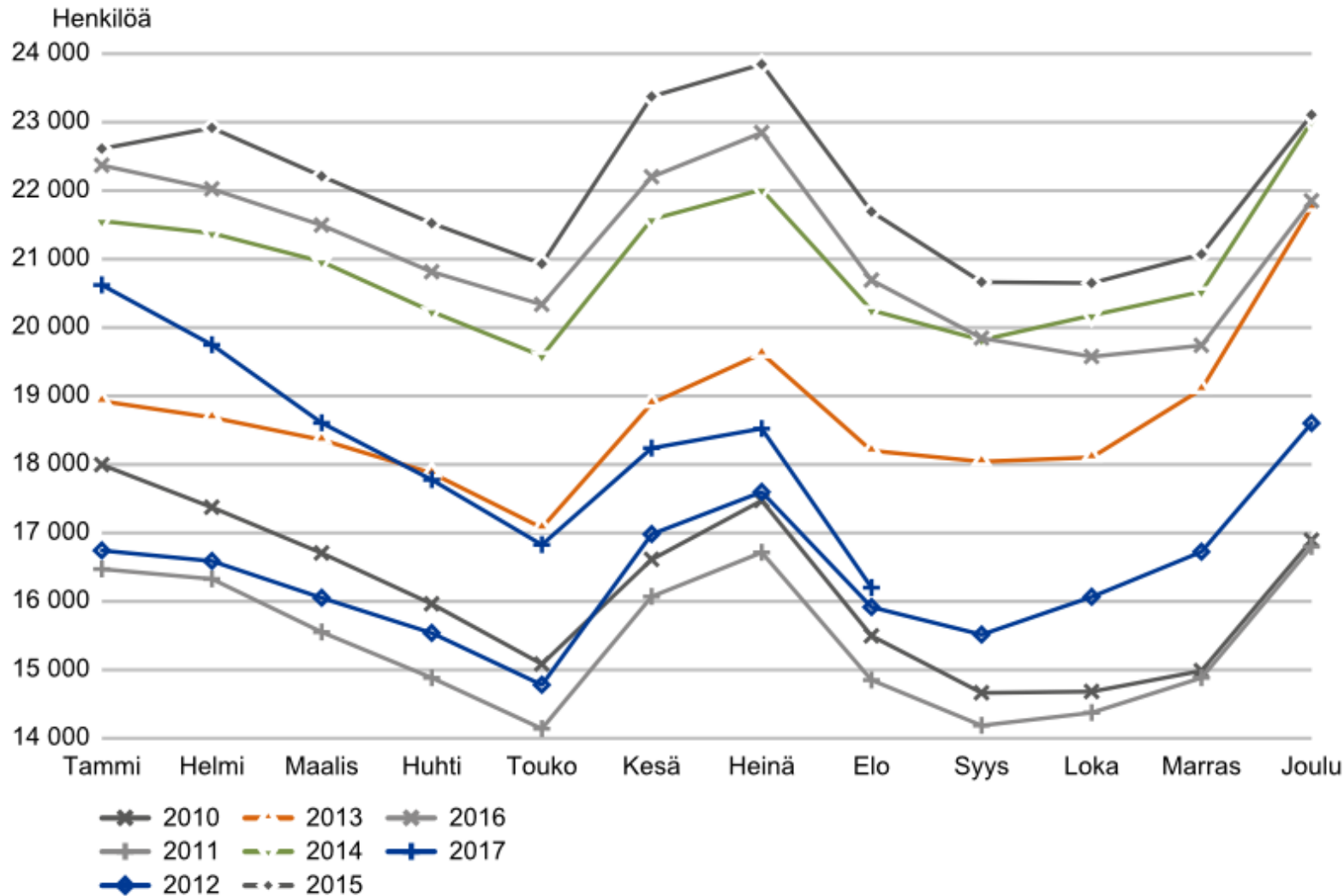
- liikevaihto + 6,6 %
- henkilöstömäärä + 3,5 %

Vuoden 2017 kasvu
30.6. saakka
Keski-Suomi

- liikevaihto + 7,8 %
- henkilöstömäärä + 0,8 %

TYÖTTÖMAT TYÖNHAKIJAT, KUUKAUSIVERTAILU

Keski-Suomi



Työttömien määrä kääntyi laskuun Keski-Suomessa tammikuussa 2016, koko maassa tammikuussa 2017

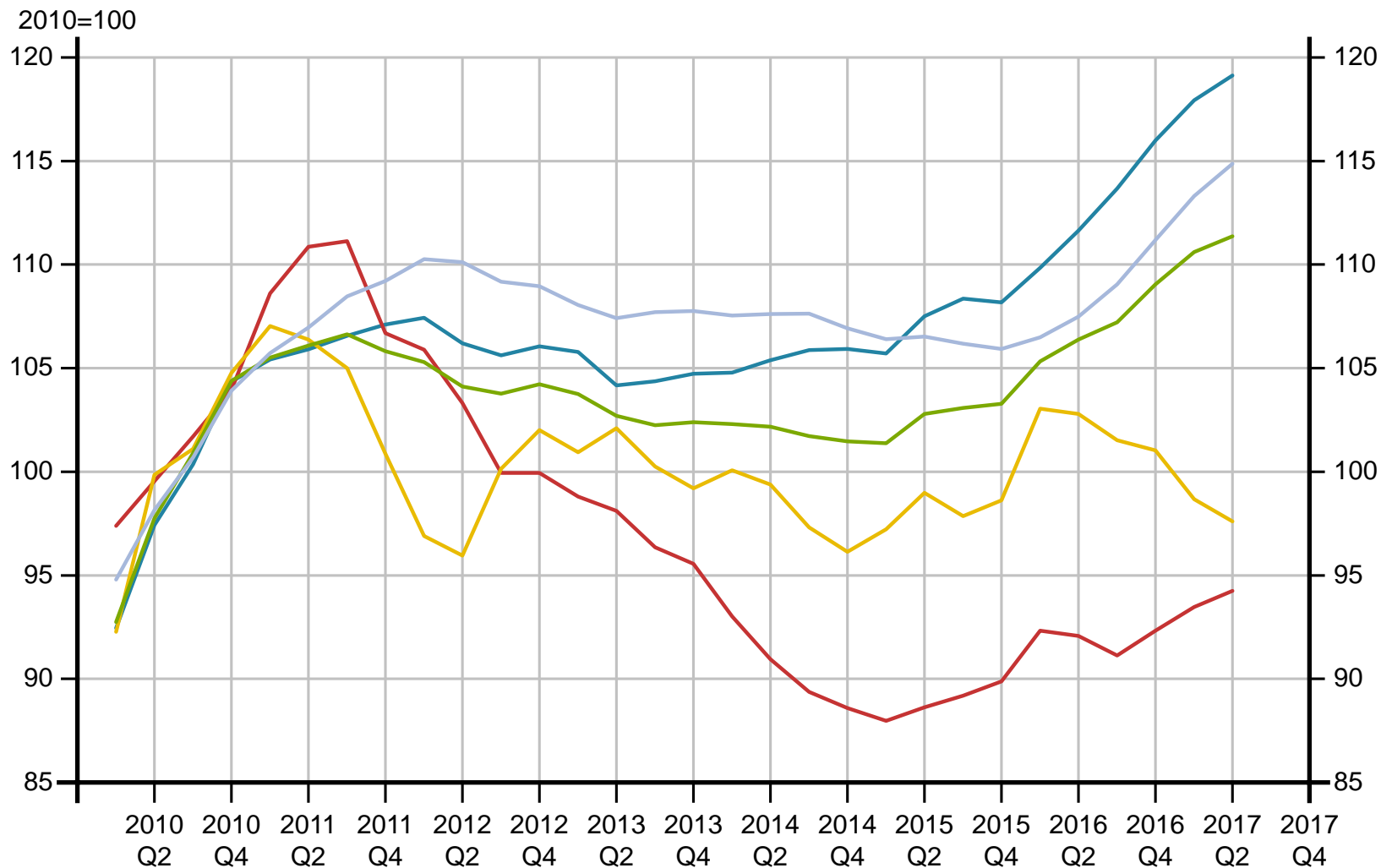
Työttömien määrä laskenut vuodessa elokuu 2016-elokuu 2017

- Keski-Suomi - 21,7 %
- koko maa - 15,7 %

Seutukatsaus

Keski-Suomen Aikajana: isot 4/2017

Liikevaihdon kehitys isoilla seuduilla 2010-2017



— Jyväskylän seutukunta — Koko maa
— Jämsän seutukunta
— Äänekosken seutukunta
— Keski-Suomen maakunta

Trendi 2010- 30.6.2017

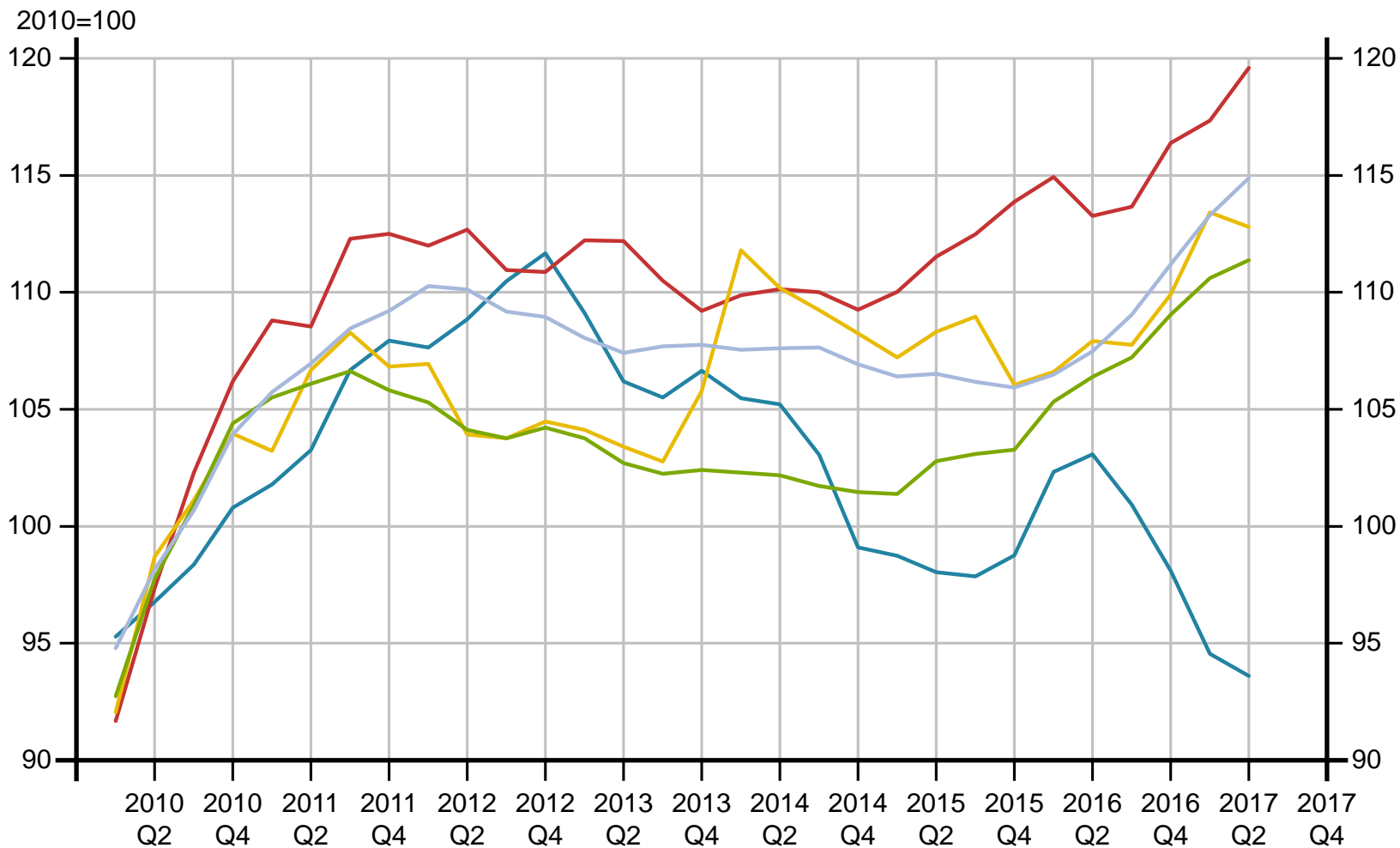
Vuoden 2017 kasvu
30.6. saakka

- Jyväskylän seutu + 7,7 %
- koko maa + 6,8 %
- Keski-Suomi + 5,2 %
- Jämsän seutu + 1,8 %
- Äänekosken seutu - 5,2 %

Äänekosken laskua selittää
metsäteollisuuden
liikevaihdon lasku.

Keski-Suomen Aikajana: pienet 4/2017

Yritysten liikevaihdon kasvu pienillä seuduilla



- Joutsan seutukunta
- Keuruun seutukunta
- Saarijärvi-Viitasaaren seutukunta
- Keski-Suomen maakunta
- Koko maa

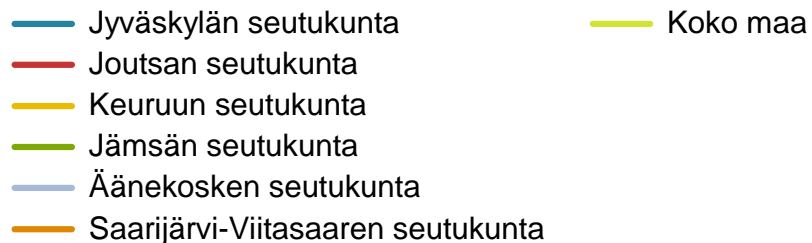
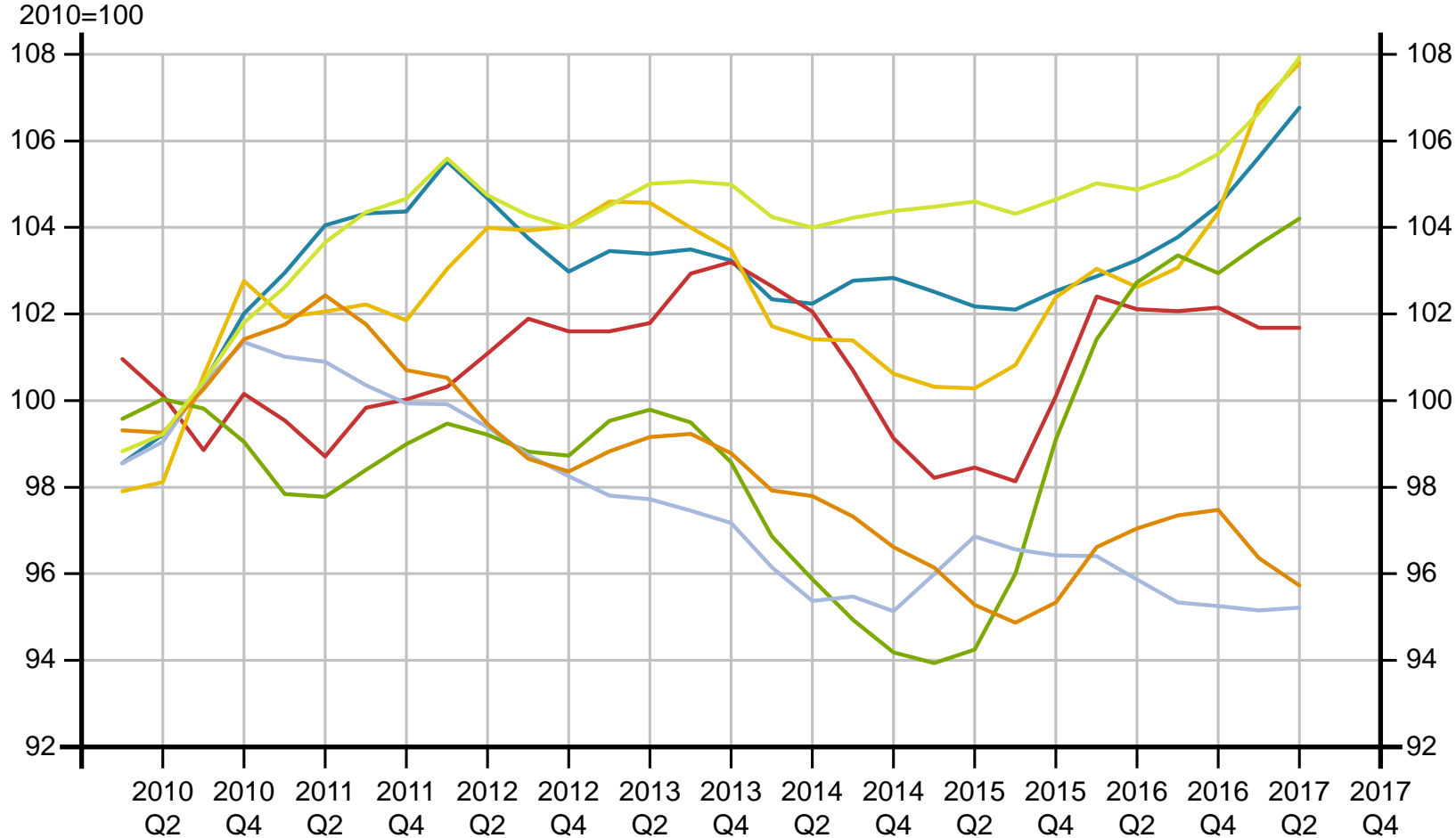
Trendi 2010- 30.6.2017

Vuoden 2017 kasvu
30.6. saakka

- koko maa + 6,8 %
- Saarijärven-Viitasaaren seutu + 6,1 %
- Keski-Suomi + 5,2 %
- Keuruun seutu + 4,1 %
- Jämsän seutu + 1,8 %
- Joutsan seutu - 10,1 %

Keski-Suomen Aikajana: henkilöstömäärä 4/2017

Yritysten henkilöstömäärän kehitys 2010-2Q/2017



Trendi 2010- 30.6.2017

Vuoden 2017 kasvu
30.6. saakka

- Keuruun seutu + 4,6 %
- Jyväskylän seutu + 3,4 %
- koko maa + 2,5 %
- Jämsän seutu + 1,9 %
- Saarijärven-Viitasaaren seutu + 0,4 %
- Keski-Suomi + 5,2 %
- Joutsan seutu - 0,4 %
- Äänekosken seutu - 0,5 %

Tuoteseloste

Tietojen lähteenä on Tilastokeskuksen asiakaskohtainen suhdannepalvelu. Lisäksi tietoja on täydennetty muutamilla muilla Tilastokeskuksen tiedoilla (väestö, työttömyysaste sekä liikevaihto per asukas).

Liikevaihto lasketaan ilman arvonlisäveroa. Kuvattava liikevaihto voi sisältää joitakin tuloslaskelman liikevaihtoon kuulumattomia eriä, kuten käyttöomaisuuserien myyntejä, muita tuottoja, satunnaisia eriä, käänteisesti verovelvollisia ostoja, tuotteiden omaa käyttöä ja agenttuurien myyntiä. Poikkeukselliset erät poistetaan laskennasta.

Henkilöstömäärä-indikaattorilla tarkoitetaan yritysten kokopäivätyöllisten määrää kalenterikuukauden aikana. Esimerkiksi kaksi puolipäiväistä työntekijää vastaa yhtä kokopäivätyöllistä. Henkilöstömääräindikaattori tuotetaan yritysrekisterin kahden vuoden takaisesta henkilöstömäärätiedosta sekä ansiotason muutoksesta puhdistetun palkkasummakehityksen perusteella. Yrittäjien henkilöstömäärä estimoidaan liikevaihdon kehityksen perusteella. Yrityksille, joilta ei ole kahden vuoden takaista henkilöstötietoa, lasketaan henkilöstömäärä jakamalla yrityksen palkkasumma toimialan keskipalkalla.

Vientitiedot ovat osa liikevaihtoa. Vienti koostuu verottomasta liikevaihdosta, EU:n sisäisestä viennistä ja EU-alueen ulkopuolisesta viennistä. Liikevaihdon tavoin vientiin ei sisällytetä arvonlisäveroa.

Trendisarja kuvaa kehityksen suuntaa pidemmällä aikavälillä. Trendin loppupään tulkinnassa on hyvä noudattaa harkintaa, sillä trendikuvaajan loppuosa muuttuu usein tulevien kuukausitietojen päivittämisen jälkeen. Trendin rinnalla kannattaa tutkia myös alkuperäisen indeksin käyttäytymistä. Trendikuvaaja soveltuu hyvin myös eri toimialojen sekä alueiden väliseen vertailuun.