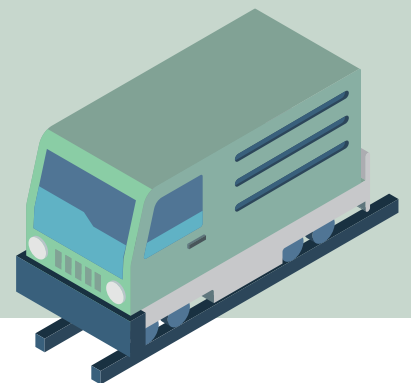


KESKI-SUOMEN MAAKUNTAOHJELMAN
TOIMENPIDESUUNNITELMA
2019-2020



KESKI-SUOMEN LIITTO

Regional Council of Central Finland

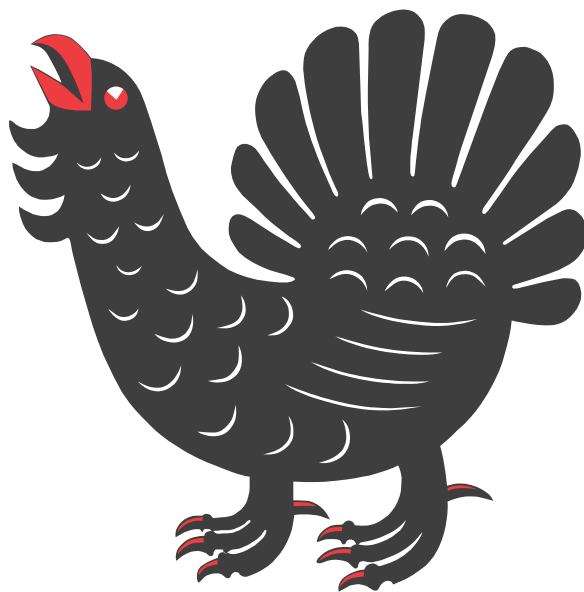
1. JOHDANTO	4
2. BIOTALOUS	6
3. DIGITALOUS	8
4. OSAAMISTALOUS	10
5. HYVINVOINTITALOUS	12
6. MATKAILU	14
7. ALUERAKENNE	16
8. SAAVUTETTAVUUS JA LIIKENNE	20
9. RAKENNERAHASTOVARAT JA MUUT RAHOITUSINSTRUMENTIT	22

LIITE 1: TOIMEENPANOSUUNNITELMAN YMPÄRISTÖVAIKUTUSTEN ARVIOINTI

LIITE 2: MAAKUNTAOHJELMAN MAASEUTUVAIKUTUSTEN ARVIOINTI

Julkaisija: Keski-Suomen liitto Cygnaeuksenkatu 1 40100 Jyväskylä kirjaamo@keskisuomi.fi www.keskisuomi.fi	Julkaisu: A46 ISSN 0788-7035, painettu ISSN 2341-9881, sähköinen ISBN 978-951-594-516-7 ISBN 978-951-594-517-4, sähköinen	Taitto ja kansi: Kamua Oy
--	---	-------------------------------------

LUKIJALLE



Keski-Suomen maakuntaohjelma 2018–2021 on maakuntavaltuuston tahdonilmaus maakunnan kehittämisen keskeisistä valinnoista. Maakuntaohjelman taustalla on Keski-Suomen maakuntasuunnitelman 2040 linjaukset ja tavoitteet, samoin strateginen maakuntakaava. Keski-Suomen maakuntaohjelma perustuu maakunnan omiin vahvuuksiin, joilla saavutamme kilpailuetua ja joilla erottaudumme. Strategisina kärkinä ovat bio-, digi-, osaamis- ja hyvinvointitalous sekä matkailu.

Käsillä oleva toimeenpanosuunnitelma kuvaa maakuntaohjelman ja maakuntakaavan keskeisiä kehittämistoimia vuosien 2019–2020 aikana; mihin aluekehitystyö kohdistuu ja miten sitä resursoidaan. Toimeenpanosuunnitelma kuvaa toimenpiteitä, joilla maakuntaohjelmassa asetetut kunnianhimoiset tavoitteet saavutetaan. Toimeenpanosuunnitelmassa esitetään myös Keski-Suomen osalta ”Kestävää kasvua ja työtä 2014–2020” Suomen rakennerahasto-ohjelman rahoitussuunnitelma vuosille 2019 ja 2020.

Maakuntaohjelman ja -kaavan toimeenpanoa toteutetaan positiivisessa kasvun tilanteessa. Keski-Suomen elinkeinoelämä on ollut reippaassa kasvussa vuodesta 2015. Palveluiden ja rakentamisen viriämisestä käynnistynyt kasvu ulottuu nyt myös teollisuuteen. Yritysten T&K&I -toiminnan vahvistuminen luo pohjaa kasvun jatkumiselle. Myönteinen kehitys heijastuu työllisyyteen ja työttömien määrä on vähentynyt merkittävästi. Joillakin aloilla ja alueilla kohdataan jo puutetta osaavasta työvoimasta. Väestökasvun takaamiseksi maakunnan pito- ja vetovoima korostuvat entisestään väestön ikääntyessä ja syntyvyyden alentuessa. Jyväskylän seudulla väestö kasvaa, kun taas

keskuseudun ulkopuolella väestön väheneminen on jatkunut. Toimeenpanosuunnitelmaa on laadittu osin haastavassa nivelkohdassa: käynnissä on sote- ja maakuntauudistus, samoin toimeenpanosuunnitelman laadintatyön rinnalla on jo käynnistetty tulevan rakennerahastokauden (2021–2027) valmistelu.

Maakuntaohjelma ja sen toimeenpanosuunnitelma on tehty laajassa yhteistyössä ja kumppanuudessa. Keski-suomalaisista aluekehittämistä tulee tehdä yhdessä. Keski-Suomen menestymisen ja elinvoimaisuuden vahvistamiseksi tarvitaan laajasti niin julkisten kuin yksityisten toimijoiden panosta ja osaamista – toimeenpanosuunnitelma kuvaa näitä yhteisiä toimenpiteitä.

Toimeenpanosuunnitelmasta on laadittu ympäristövaikutusten arviointi. Käsillä olevassa asiakirjassa kuvataan myös maakuntaohjelmasta laadittu maaseutuvaikutusten arviointi.

Haluamme kiittää kaikkia toimeenpanosuunnitelman valmisteluun osallistuneita keskisuomalaisia.

Jyväskylässä 24.10.2018

Mikko Tiirola
maakunnan
yhteistyöryhmän
puheenjohtaja

Rolf Nyholm
maakuntahallituksen
puheenjohtaja

Tapani Mattila
maakuntajohtaja

I. JOHDANTO

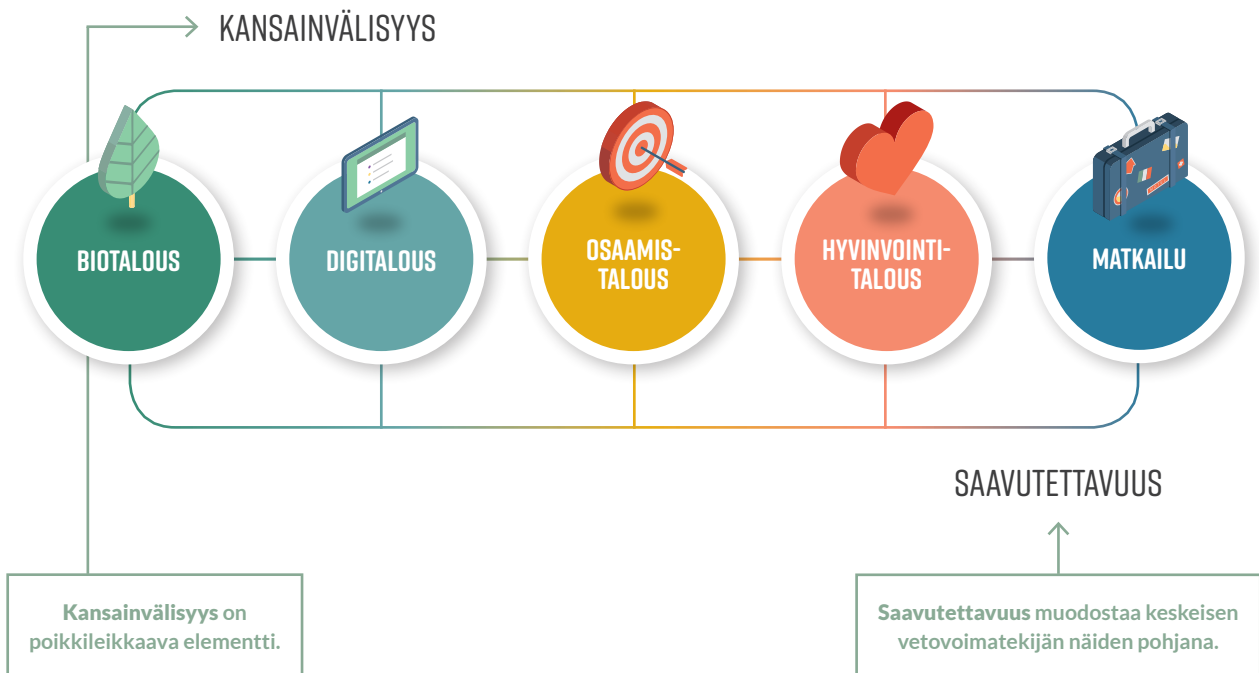
Maakuntaohjelman toimeenpanosuunnitelma 2019–2020

kuvaa keskeisimmät toimenpiteet, joilla Keski-Suomen maakuntaohjelman 2018–2021 tavoitteita sekä voimassa olevan maakuntakaavan aluerakennetavoitteita edistetään.

Toimeenpanosuunnitelma jatkaa laajassa maakunnallisessa yhteistyössä ja kumppanuudessa toteutettavaa aluekehittämisen toimintatapaa. Toimeenpanosuunnitelma on koko maakunnan ja sen toimijoiden yhteinen toimintasuunnitelma – me teemme tämän yhdessä.

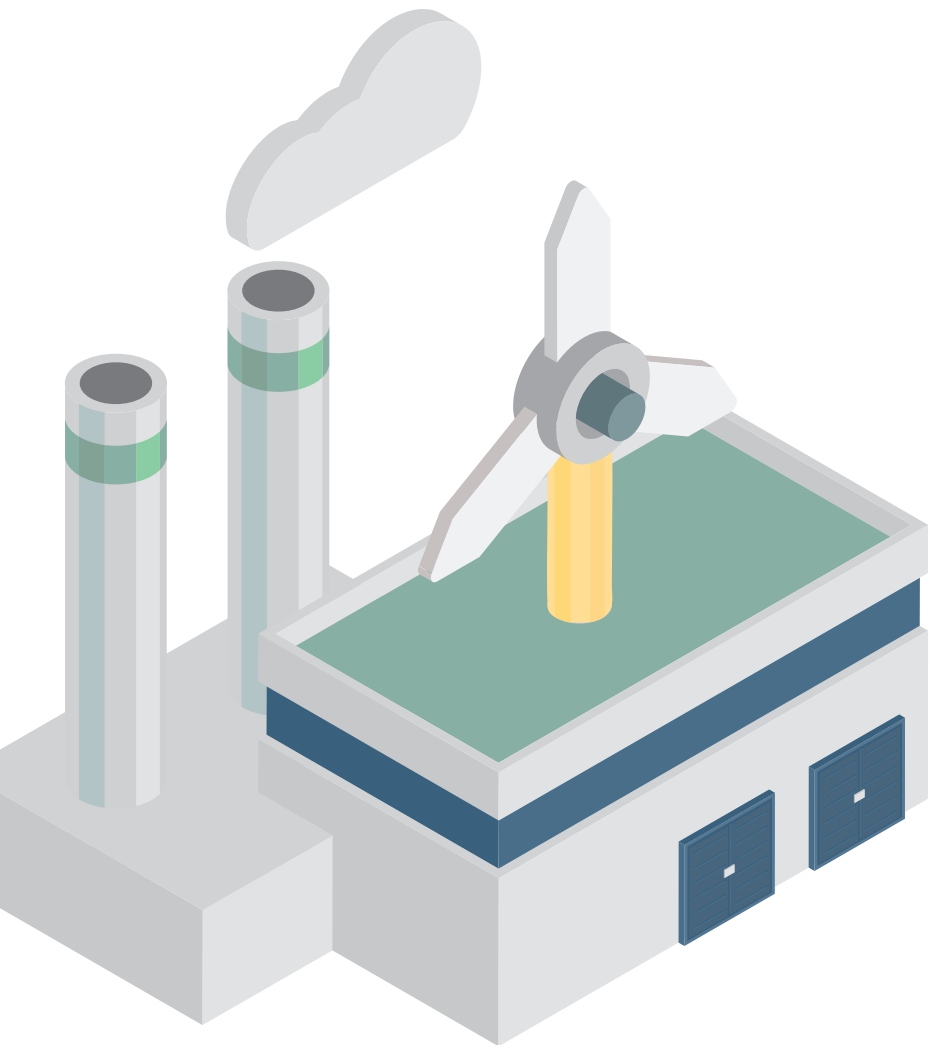
Keski-Suomen aluekehittämisen viisi strategista kärkeä ovat

BIOTALOUS, DIGITALOUS, OSAAMISTALOUS, HYVINVOINTITALOUS JA MATKAILU.



Maakunnan elinvoima ja uudistuminen nojaavat näihin viiteen kärkeen. Strategiset valintamme on tunnistettu tulevaisuustyössä merkittäviksi keskisuomalaisen kasvun aloiksi ja perustuvat maakunnan vahvuuksiin ja osaamiseen. Strategiset kärjet limittyvät toisiinsa; niiden väliset yhdyspinnat ovat aluekehittämisen keskiössä. Vaikuttavuutta ei synny, jos ajattelemme kärjet omina, toisistaan irrallisina silloina. Maakuntaohjelman toimeenpanossa tunnistetaan ja vahvistetaan eri strategisia kärkiä yhdistäviä toimenpiteitä.

Maakuntaohjelman tavoitteena on vuoteen 2021 mennessä saada Keski-Suomeen 10000 uutta yksityisen sektorin työpaikkaa, 2000 uutta yritystä, 2 miljardia euroa lisää vientituloja sekä nostaa yksityisen sektorin tutkimus-, kehittämis- ja innovaatiotoiminnan (T&K&I) panostusten osuus 60 prosenttiin (vertailuvuosi 2014). Toimeenpanosuunnitelma kuvaa asioita ja toimenpiteitä, jotka edistävät näiden tavoitteiden saavuttamista.

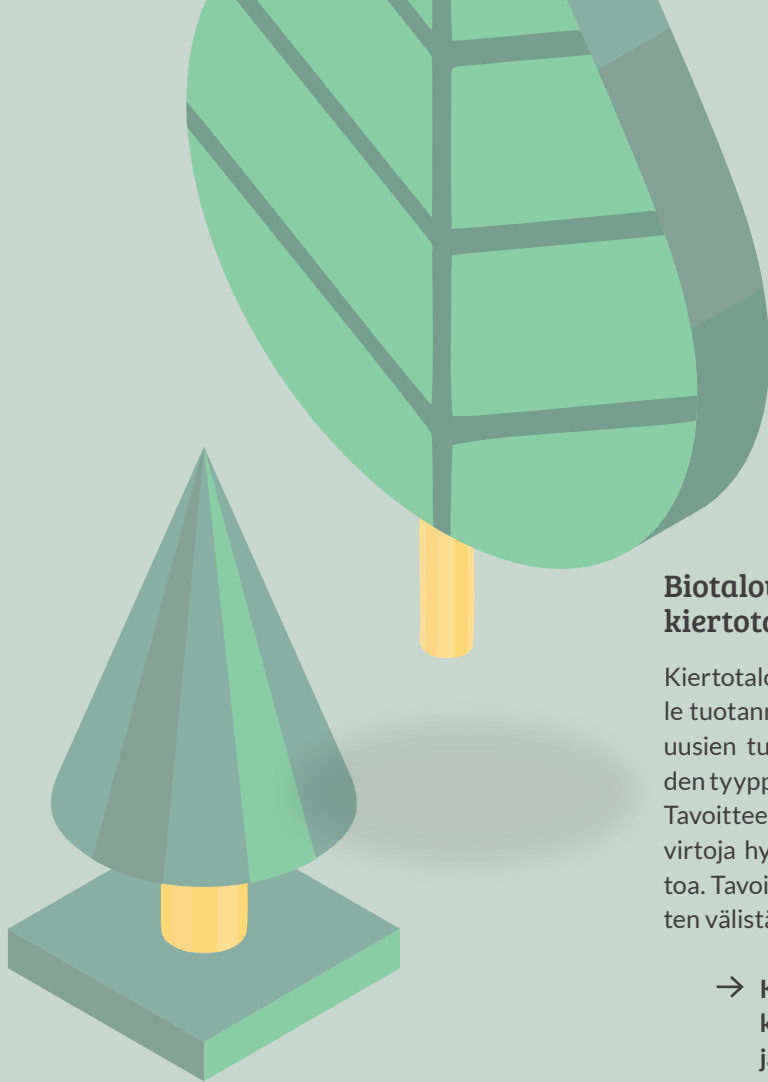


2. BIOTALOUS

Keskisuomalainen biotalous, erityisesti metsäteollisuutemme, on vahvaa. Äänekosken biotuotetehtaan lisäksi Keski-Suomessa on useita muita suuria puunjalostusyksiköitä, sahateollisuutta ja puurakentamista. Lisäksi kehittymässä on vahva metsäteollisuuden sivuvirtojen hyödyntämiseen perustuva pk-teollisuus.

Kiertotaloudessa korostuvat uusiutuvien luonnonvarojen tehokas ja kestävä, resurssiviisas käyttö sekä uusiutumattomien luonnonvarojen tehokas kierrätys ja uudelleenkäyttö. Uusiutuvan energian monipuolistuminen, erityisesti biokaasun tuotannon ja kulutuksen lisääminen ovat maakunnan kannalta kiinnostavia kehi-

tyssuuntia. Keskisuomalainen elintarviketuotanto on kehittyvä toimiala, joka vaatii yhteisiä ponnisteluja. Yhteistyö kehittäjien, toimijoiden ja markkinoijien kanssa on olemassa, mutta maakunnan ruokabrändin vahvistaminen ja tiiviimpi yhteistyö matkailun kanssa mahdollistaisi ruokasektorin harppauksen seuraavalle tasolle.



Monimuotoinen, kestävä metsäbiotalous

Erityisesti metsäbiotalouden osalta maakunnassa on mahdollisuus nostaa puukuitupohjaista tuotantoa seuraavalle tasolle. Kuinka saadaan uusia tuotteita puukuiduista korvaamaan fossiilisia raaka-aineita? Kuinka T&K&I saadaan lähemmäksi yrityksiä? Kuinka Keski-Suomeen saadaan lisää sivuvirtoja hyödyntävää, uutta yritystoimintaa? Puurakentamisessa tarvitaan yhteistä tekemistä, maakunnassa on puurakentamisen yrityskentän lisäksi tahtoa mm. julkisen puurakentamisen lisäämiseen.

- Kehitämme metsäpohjaisia uusia tuotteita; T&K&I yhdessä alan yritysten kanssa. Vahvistamme alan startup-toimintaa.
- Luomme puurakentamisen klusterin; yritysten ja julkisen sektorin yhteinen tilannekuva ja tavoitteet, mukaan lukien osaamisen kehittämisen.
- Lisäämme biotalouden hankkeiden näkyvyyttä ja niiden välistä yhteistyötä.

Biotalous konkretisoi vähähiilisuuden ja kiertotalouden mahdollisuuksia

Kiertotalous tarjoaa uuden tarkastelukulman kaikelle tuotannolle. Sivuvirtojen ja jätteen hyödyntäminen uusien tuotteiden raaka-aineena mahdollistavat uuden tyyppisen tuotannon syntyminen Keski-Suomeen. Tavoitteena on saada Keski-Suomeen jätteitä ja sivuvirtoja hyödyntävää uutta yritystoimintaa ja tuotantoa. Tavoitteena on lisätä T&K&I-toimijoiden ja yritysten välistä yhteistyötä.

- Kehitämme yhteistyötä yritysten kanssa tutkimuksen, tuotekehityksen ja innovaatioiden edistämiseksi. Edistämme kiertotalouden ja resurssiviisauden sekä ekologisesti kestävä tuotannon osaamista Keski-Suomessa.
- Edistämme eri tyyppisten sivuvirtojen ja jätteiden hyödyntämistä.
- Edistämme uusiutuvan energian tuotantoa ja käyttöä. Jatkamme maakunnallista biokaasutyötä.

Paikallisesti tuotetut elintarvikkeet

Keskisuomalaisen ruoan näkyväksi tekeminen vaatii pitkäjänteistä työtä. Monipuolinen paikallinen tuotanto ja jakelukanavien vahvistaminen nostavat paikallisen ruoan kulutusta. Paikallisen alkutuotannon ja jalostuksen näkyvyyttä parantaa brändääminen maakunnassa, kansallisesti ja kansainvälisesti. Yhteistyötä erityisesti matkailusektorin kanssa on vahvistettava.

- Vahvistamme paikallisen elintarviketuotannon brändiä ja sen eri jakelukanavia.
- Lisäämme elintarvikkeiden (erityisesti kala, uudet proteiinit, hyönteiset jne.) jatkojalostusta.
- Linkitämme Päijänne-yhteistyön Lakeland-toimintaan. Tiivistämme matkailu- ja ruokatoimijoiden yhteistyötä erityisesti matkailijoiden tarpeisiin.



3. DIGITALOUS

Digitaloudessa kyberturvallisuus, tekoäly, data-analytiikka, robotiikka ja 3-D tulostus teknologioina ovat kehityksen painopistealueita. Tekoäly on jo tänään osa jokapäiväistä elämäämme. Chattiimme vastaa robotti, kysymme puhelimen Siriltä neuvoja, valmistaudumme robottiliikenteeseen.

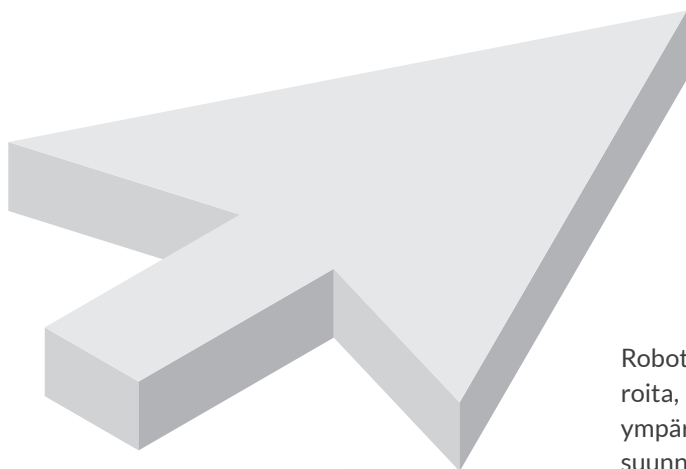
Kybermaailman ymmärtäminen ja siihen liittyvän uhkat vaativat uudenlaista osaamista

Keski-Suomen digitalouden keskiössä on kyberturvallisuus ja sen menetelmien kehittäminen. Uusimpana kehityskohteena on terveydenhuollon kyberturvallisuuden kehitys- ja testausympäristön rakentaminen. Keski-Suomen oppilaitokset ovat vastanneet omalta osaltaan kyberosaajien kouluttamisesta. Jyväskylän ammattikorkeakoulun kyberturvallisuuden tutkimus-, kehitys- ja koulutuskeskus (Jyvsectec) tarjoaa koulutuksen lisäksi nykyaikaisia kyberharjoituksia.

→ Hyödynnämme Healthcare Cyber Range -ympäristöä terveydenhuollon digitaalisten

ympäristöjen tutkimiseen ja kehittämiseen dynaamisesti muuttuvassa toimintakentässä.

- Kehitämme kansainvälistä toimintaa toimimalla ECSO:ssa (European Cyber Security Organisation), josta esimerkkeinä eurooppalaisten kyberturvallisuuskeskusten sekä viiden maan yhteinen ”kyberlaaksojen” yhteistyö.
- Edistämme Jyvsectecin FINCSC -kyberturvallisuus sertifikaatin vientimahdollisuuksia erityisesti EU:n markkinoille.
- Edistämme uuden yritystoiminnan kasvua kyberturvallisuudessa.



Robotit ja 3D-tulostimet valmistavat erilaisia tavaroita, mobiilit robotit voivat huolehtia logistiikasta tai ympäristön kunnossapidosta. Robotisaatio kääntää suunnan kaupan ja palveluiden itsepalveluista sekä robotisoituihin että robottivälitteisiin ihmisläheisiin palveluihin. Robottiautojen ja täysin kuljettamattomien palveluiden kehitys on nopeaa. Esimerkiksi General Motors on ilmoittanut aloittavansa autonomisen taksi-palvelun 2019 ja useat kehittäjät ovat aloittaneet robottiautojen talvitestaukset.

Tekoäly, 3D, robotiikka

Tekoäly (AI, artificial intelligence) tuo uuden ulottuvuuden, jossa järjestelmä tuottaa luovia, ihmisajattelun tuntuisia, oloisia ja näköisiä tuloksia. Jyväskylän yliopiston vetämien Watson -projektien jälkeen Jyväskylän yliopisto ja IBM perustivat Jyväskylään tekoälylaboratorion.

- Kehitämme spektrikuvien analytiikkaa.
- Hyödynnämme syväoppivia neuroverkkoja muun muassa ihosyövän tunnistamisessa.

3D-tulostamisella tarkoitetaan virtuaalisen mallin tuottamista esineeksi. Tehdään esimerkiksi käyttöesineitä, varaosia tai tuotteiden testikappaleita useimmiten muovista, mutta tulostimesta riippuen on mahdollista käyttää metallia, keraameja, lasia tai vaikkapa suklaata tai eläviä soluja.

- Kehitämme 4D-teknologiaa, joka mahdollistaa esimerkiksi lämpötilaan ja kosteuteen reagoivia 4D-tulosteita. Tämä antaa aivan uusia mahdollisuuksia IoT-sovelluksia ajatellen.
- Edistämme 3D-tulostuksen käyttöä biomateriaalien tulostamisessa. Elävien solujen tai elinten tulostus on alkumetreillä, mutta elinten 3D-tulostus on kuitenkin edennyt nopeasti. Sydämen tulostuksen arvellaan onnistuvan 10 vuoden kuluessa.

- Edistämme robotisaation ohjelmistokehitystä ja liiketoimintamahdollisuuksia.
- Kehitämme robotisaation kyberturvallisuusratkaisuja.

Nopeat yhteydet ja luotettavat verkkopalvelut

Huippunopea ja luotettava internetyhteys on välttämätön peruspalvelu joka kodissa ja yrityksessä. Nopeita internetyhteyksiä tarvitaan, jotta talous voi kasvaa ja luodaan työpaikkoja ja hyvinvointia. Tulevaisuuden talous on verkkopohjainen osaamistalous, jonka ytimen muodostaa internet. Tietoliikenneyhteyksien rakentaminen on yhteiskunnan kannalta tuottava investointi, joka maksaa julkisen tuen takaisin valtiolle veroina, maksuina sekä sähköisten palveluiden kautta tulevana kustannussäästöinä myös kunnille.

- Tuotamme palveluita, jotka tarjoavat mahdollisuuksia eri elämäntilanteessa oleville ihmisille, yrityksille ja yhteisöille käyttää haluamiaan sisältöjä ja palveluja.
- Edistämme nopean valokuituyhteyden rakentamista koko maakuntaan, mikä tarjoaa kustannustehokkuutta ja palveluiden tasalaatuisuutta verkon käyttäjille sekä palvelutuotannolle.



4. OSAAMISTALOUS

Osaamistalous kytkee koulutuksen, tutkimuksen ja elinkeinot. Osaamisen kärkemme ovat oppiminen ja koulutus, hyvinvointi ja liikunta, kyberturvallisuus sekä ympäristö- ja bioenergiaosaaminen.

Innovaatiotoiminnassa haetaan yhä vahvempia kansallisia ja kansainvälisiä osaamiskeskittymiä. Valtakunnallinen ja globaali kilpailu käydään innovaatiokeskittymien välillä. Yritysten ja oppilaitosten yhteistyötä ja sen rakenteita on kehitettävä voimakkaasti innovaa-

tiotoiminnan vahvistamiseksi. Kasvun maakunnassa yrittäjyyden edellytyksiä on yhä vahvistettava vastaamaan positiivisen rakennemuutoksen ongelmiin. Osaamistarpeiden ennakointi sekä työelämän ja koulutuksen uudet ratkaisut korostuvat.

Innovaatioiden ja innovaatioympäristöjen kehittäminen

Innovatiiviset liiketoimintaekosysteemit toimivat myös talouskasvun moottoreina luomalla uusia kasvualoja ja uudistamalla elinkeinorakennetta: yritykset hyötyvät niiden tarjoamista kilpailueduista ja synergieoista.

- Kehitämme ratkaisuja yritysten ja tutkimusorganisaatioiden entistä tiiviimmälle yhteistyölle. Luomme elinkeinoelämän ja keskeisten oppilaitosten maakunnallisen innovaatiotoiminnan mallin.
- Tunnistamme maakunnan tärkeimmät potentiaaliset kasvuekosysteemit ja kehitysalustat: esimerkiksi biotalouteen, hyvinvointiin, kyberturvallisuuteen ja matkailuun liittyvät kokonaisuudet.
- Vahvistamme kehitysyhtiöiden ja muiden seudullisten toimijoiden hankeosaamista.
- Kehitämme innovaatiokulttuuria ja innovaatio-osaamista.

Kilpailukykyä elinkeinoelämän ja yrittäjyyden osaamista kasvattamalla

Työelämä ja osaamistarpeet muuttuvat nopeasti. Useiden yritysten kasvun haaste on puute osaajista. Eriytyisesti seutukuntien elinvoimaisuuden turvaamiseksi tarvitaan uusia koulutusmalleja. Yrittäjyys, innovaatiotoiminta, tuotteistaminen sekä eri osaamisalueiden yhdistäminen ovat kehityksen avainasioita.

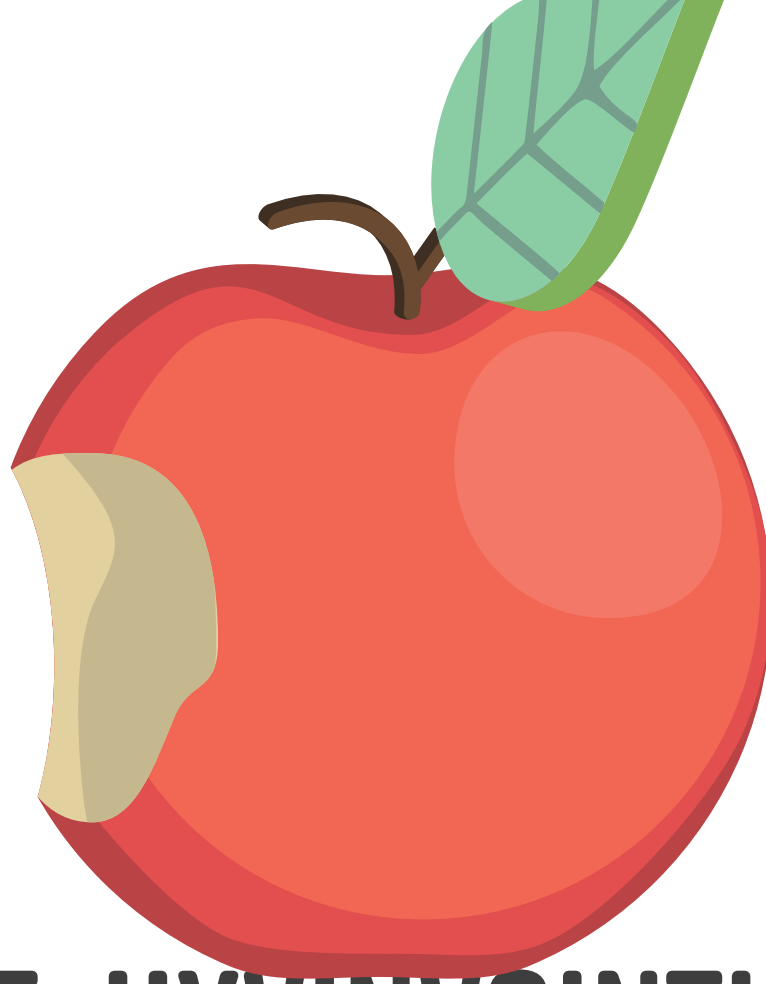
- Parannamme osaavan työvoiman saatavuutta koulutuksen ja työelämän yhteistyön ja joustavampien koulutusmallien kautta yhdessä julkisten toimijoiden, oppilaitosten ja yritysten kanssa
- Turvaamme myös seutukunnille osaavan työvoiman saatavuutta ja osaamisen kehittymistä kehittämällä seudullista koulustarjontaa paikallisten yritysten ja elinkeinotoimien kanssa.
- Vahvistamme yrittäjyyttä ja yrittäjyyskasvatusta. Selvitämme maakunnallisen startup-toiminnan toimintamallia.
- Tuemme tulevaisuuden tuotteita ja konsepteja markkinoille.



Vahvuudeksi yhteistyö, verkostot ja yhteiskehittäminen

Maakunnassa on vahvat koulutuksen, opetuksen ja tutkimuksen organisaatiot ja perinteet. Koulutus ja oppiminen kohtaavat digitalisoitumisen ja oppimisympäristöjen kehittymisen haasteet maailmanlaajuisesti. Uusia mahdollisuuksia tuovat erilaisten tutkimus- ja koulutusosaamisten yhdistämiset.

- Tuemme uusia avauksia erilaisten tutkimus- ja koulutusosaamisten yhdistämiseksi organisaatorajat ylittäen.
- Kehitämme uudenlaisia oppimisen ympäristöjä ja malleja, kuten simultaaniympäristöt ja muut digitaaliset ratkaisut. Edistämme oppimisen pelillistämistä ja pelikehitystä. Tuemme oppimiseen pohjautuvan liiketoiminnan kasvua.
- Kehitämme koulutusvientä ja hyödynnämme kansainvälisten opiskelijoiden ja tutkijoiden osaamista.
- Vahvistamme maakunnallista ennakoitintoimintaa. Tuemme ennakoitintoiminnalla elinkeinoelämän uudistumista.



5. HYVINVOINTI-TALOUS

Terveys ja hyvinvointialat ovat maailman nopeimmin kasvavia toimialoja. Tulevaisuudessa on kyettävä tuottamaan laadukkaita terveys- ja sosiaalipalveluita vähänevillä resursseilla sekä uusia innovaatioita, tuotteita ja palveluita.

Data-analytiikka mahdollistaa uudenlaisen tutkimuksen ja tiedon hyödyntämisen terveys- ja hyvinvointialalla. Keski-Suomessa alalle on syntynyt uutta liiketoimintaa ja olemme yhä houkuttelevampi sijoittumis- ja sijoittamiskohde alan kansallisille ja kansainvälisille yrityksille. Terveyden ja hyvinvoinnin edistäminen on kasvavien toiminta- ja liiketoimintamahdollisuuksien ala erityisesti Keski-Suomessa. Puhdas ympäristö on terveyden ja hyvinvoinnin perusta.

Rakennetaan vahva hyvinvoinnin, terveyden ja liikunnan osaamiskeskus

Keski-Suomessa on ainutlaatuinen sosiaali-, terveys- ja liikunta-alan toimijajoukko ja toimintaympäristö. Se tarjoaa vahvan pohjan palveluiden kehittämiseksi ja liiketoiminnalle. Suomen ainoa liikuntatieteellinen tiedekunta sekä monipuolinen terveys-, hyvinvointi ja sosiaalialan tutkimustoiminta muodostavat kansain-

välisestikin merkittävän keskittymän. Suomen modernimman sairaalan rakentuminen mahdollistaa vahvaa innovaatio- ja tutkimustoimintaa. Maakunnassa on vahvoja hyvinvoinnin ja yritystoiminnan kasvualustoja liikunnan ja luontomatkailun kehittämiseksi.

- Vahvistamme osaamiskeskittymän rakentumista ja valittuja painopisteitä turvaamalla sille riittävät resurssit. Vahvistamme maakunnallista brändiä hyvinvoinnin kärkimaakuntana (5+1).
- Lisäämme hyvinvointitalouden toimialarajat ylittävää T&K&I-toimintaa koko maakunnassa.
- Varmistamme, että kuntoutuksen osaamiskeskittymästä rakentuu valtakunnallinen kärki ja sen ympärille syntyy lisää kuntoukseen liittyvää liiketoimintaa.
- Tunnistamme maakunnan terveyden ja hyvinvoinnin tärkeimmät kehitysalustat ja aloitamme niiden määrätietoisen kehittämisen.

Terveys- ja hyvinvointiteknologian liiketoiminta ja vienti kehittyy

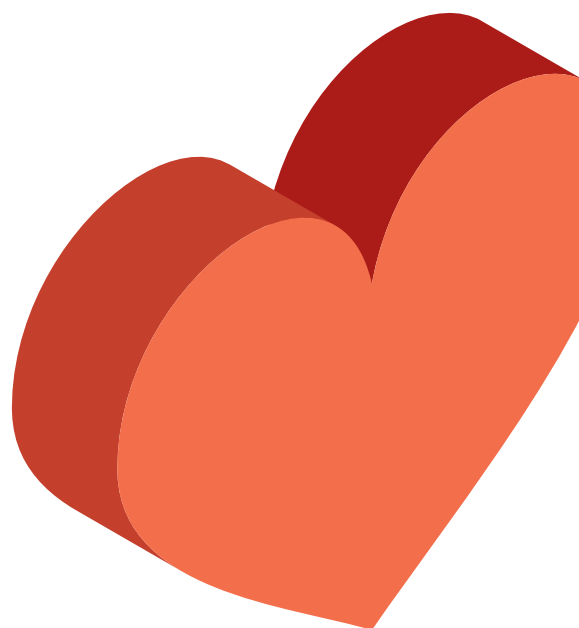
Terveysteknologian erilaisten sovellusten ja laitteiden kehittyminen on avainasemassa, kun terveys- ja sosiaalipalvelut tarvitsevat uusia liiketoiminnan ja palvelujen ratkaisuja. Innovaatioihin on paremmin yhdistettävä myös ICT-osaaminen. Digitalisaatio ja jatkuvasti lisääntyvät tietomassat ja niiden analytiikka ovat suuri mahdollisuus. Niiden hyödyntämistä ja uutta liiketoimintaa on tuettava vahvasti.

- Luomme pohjaa hyvinvointialan liiketoiminnan kasvulle ja uusien yritysten syntymiselle sekä alan yritysten sijoittumiselle Keski-Suomeen.
- Tuemme toimialarajat ylittäviä kehittämishankkeita (laitteet, ohjelmistot, palvelut).
- Edistämme datan ja data-analytiikan hyödyntämistä terveys- ja hyvinvointiliiketoiminnassa.

- Tuemme hyvinvointialan uusien ja kehittyneiden palveluiden sekä konseptien (mm. terveys- ja hyvinvointiteknologia, hyvinvointialan koulutusvienti ja hyvinvointialan palvelutuotteet kuten hoitokodit, palveluasuminen, fysioterapia, gerontologia) syntymistä.

Terveyden edistämisen ja hyvinvointimatkailun rooli kasvaa merkittävästi

- Kehitämme monimuotoisen hyvinvointi-, terveys-, ja liikuntamatkailun tuotteistamista, palveluita ja liiketoimintamalleja.
- Valitsemme hyvinvointimatkailun kärjet ja aloitamme niiden määrätietoisen kehittämisen.
- Kehitämme maakunnan kansallispuistoja ja retkeilyreittejä, sekä niiden verkostoitumista.
- Kehitämme kulttuurin keinoja osana sosiaali- ja terveyspalveluiden järjestämistä. Lisäämme eri väestöryhmien osallisuutta ja vaikuttamismahdollisuuksia.
- Parannamme maakuntakaavan vetovoima-alueiden (hyvinvointimatkailu) saavutettavuutta.
- Kehitämme uusia ratkaisuja lasten- ja perheiden palveluihin ja palvelukokonaisuuksiin.





6. MATKAILU

Keski-Suomen matkailustrategia 2020:n tavoitteena on kaksinkertaistaa ulkomaisten matkailijoiden yöpymiset vuoteen 2020 mennessä (lähtötilanne 2015: 128 000 vrk). Tavoitteena on nostaa Keski-Suomen markkinaosuus koko maan yöpymisistä 6,5 %:iin (2017: n. 5 %). Lisäksi tavoitellaan yhteistä jakelukanavastrategiaan sekä matkailun ympärivuotisuuden lisääntymistä. Keski-Suomen kansainvälistä matkailua kehitetään osana Lakeland-brändiä.

Edistämme keskisuomalaisten matkailupalveluiden pääsyä kansainvälisille markkinoille

Kehittämistoimien tavoitteena on kasvattaa Keski-Suomen kotimaista ja erityisesti ulkomaista matkailukysyntää ja sen myötä maakunnan matkailu- ja viennitituloja. Kysynnän kasvu edistää uusien palvelujen kehittymistä, yritysten kasvua sekä uusien työpaikkojen syntymistä.

- Turvaamme markkinointitoimien jatkuvuuden ja vahvistamme Lakeland-brandiä.
- Hyödynnämme tehokkaasti digitaalisia myynti- ja markkinointikanavia.
- Teemme ylimaakunnallista markkinointiyhteistyötä, erityisesti Lakeland-kokonaisuudessa.
- Organisoimme Keski-Suomen matkailun kansainväliset markkinointitoimet.

Lisäämme palveluntarjoajien osaamista

Kansainvälisillä markkinoilla toimiminen edellyttää pitkäjänteistä sitoutumista ja uudenlaista osaamista. Matkailijoita tavoitellaan uusien digitaalisten myynti- ja markkinointikanavien kautta sekä matkanjärjestäjäkontaktien kautta. Uusien kulttuurien tuntemusta tarvitaan asiakaspalvelussa sekä tuotekehityksessä.

- Kehitämme valmennusta kulttuurientuntemukseen ja asiakasymmärrykseen.
- Lisäämme digitaalista markkinointiosaamista.



Kehitämme markkinavetoisesti uusia ja vahvistamme olemassa olevia tuotteita

Yritykset vastaavat matkailupalveluidensa kehittämisestä ja ottavat kehittämisessä huomioon palveluiden laadun, kestävä matkailun, vastuullisuuden ja esteettömyyden. Yhdyspinnat muiden maakunnallisten kärkien kanssa tuovat tuotteistukseen uusia elementtejä ja innovaatioita.

- Tuotteistamme Keski-Suomen matkailulliset vahvuudet asiakaslähtöisesti.
- Hyödynnämme maakunnallisia vahvuuksia: saunan matkailullinen hyödyntäminen, lähiruoka ja ruokamatkailun kehittäminen, vesistöjen parempi hyödyntäminen matkailussa, aineettoman kulttuurin, kulttuuriympäristöjen ja -perinnön hyödyntäminen, sekä tapahtuma-, liikunta- ja hyvinvointimatkailun kehittäminen.
- Hyödynnämme luontomatkailla täysmääräisesti olemassa olevia reitistöjä ja kehitämme niiden palveluvarustusta.
- Lisäämme ympärivuotisuutta kehittämällä heikoimpien kausien palvelutarjontaa.

Toimintaympäristön kehittäminen

Matkailun kehittämisen peruslähdekohtaksi on matkailustrategiaan 2015-2020 kirjattu, että palveluiden kehittämisestä vastaavat yritykset, ja julkinen sektori toimii edellytysten luojana. Keski-Suomessa on vahvistettu matkailukeskittymiä ja monipuolistettu niiden matkailutarjontaa. Veturirytysten ja niitä tukevien yritysverkostojen kehittämistä on edistetty kehittämissuunnitelmien (master planien) pohjalta.

- Päivitämme matkailukeskusten kehittämissuunnitelmat ja matkailun masterplanit.



7. ALUERAKENNE

Keski-Suomen maakuntastrategian, -kaavan ja -ohjelman laadintaprosesseissa korostuivat puhtaiden vesistöjen merkitys, kulttuuriympäristön tarjoamat elinkeinomahdollisuudet ja luonnonympäristöstä huolehtiminen.

Keskeiset toimenpiteet - vesistöjen arvostuksen lisääminen, kulttuuriympäristöt hyötykäyttöön ja maakuntakaavan luonnonsuojelualueiden priorisointi – tukevat edellä mainittuja aluerakenteen painotuksia ja edistävät niiden toteuttamista. Maakuntakaavassa nämä on huomioitu osana aluerakennetta.


Vesistöjen arvostuksen lisääminen

Keski-Suomen pinta-alasta vesistöjen osuus on runsaat 16 %. Maakunnalle on ominaista runsaat reittivedet. Suurin osa Keski-Suomen pintavesistä, järvistä ja joista on vesienhoidossa luokiteltu erinomaisiksi ja hyviksi. Tätä heikommassa tilassa on vajaa neljännes luokitelluista järvistä ja noin 40 % jokivesistä.

Vesistöillä on yhtymäpinnat maakuntaohjelmaan biotalouden, matkailun, hyvinvoinnin ja aluerakenteen

osalta. Maakuntakaavassa annetaan biotalouteen (metsät, pellot, suot) ja turvetuotantoon liittyvät koko maakuntaa ja 13 valuma-aluetta koskevat suunnittelumääräykset, joissa vesistöjen tilan parantaminen on keskiössä. Useat kaavan ihmisten hyvinvointiin ja luonnonympäristöön liittyvät merkinnät tukeutuvat vesistöihin. Maakuntaohjelmassa matkailun ja virkistykseen sekä kulttuuriympäristön vetovoima-alueissa, matkailupalveluissa, virkistyksessä sekä luonnonsuojeluverkossa painotetaan puhtaiden vesistöjen merkitystä.

Kansalaisilta saatu palaute muun muassa 3. vaihemaakuntakaavasta ja Saarijärven reitin kyselytutkimus osoittavat, että viranomaisten tiedot ja luokitukset vesistöjen tilasta sekä kuormittajista eivät vastaa kansalaisten käsityksiä. Kuitenkin kansalaisten osallistumisaktiivisuus vesistöjä koskeviin tilaisuuksiin on ollut vähäistä.

- 
- Herätämme keskustelua järviluonnon merkityksestä. Pyrimme lisäämään kansalaisten osallisuusaktiivisuutta vesistöjä koskeviin tilaisuuksiin. Kohotamme vesistöjen arvostusta ja merkitystä.
 - Aktivoimme kansalaisjärjestöjä koordinoimaan ja tekemään konkreettisia toimenpiteitä vesistöjen arvostuksen kohottamiseksi muun muassa järjestämällä yleisö- ja informaatiotilaisuuksia. Kyse on uudeltaisesta lähestymistavasta, jossa kansalaisjärjestöille annetaan aktiivinen rooli perinteisen viranomaisvetoisuuden rinnalla.
 - Aktivoimme maakunnan asukkaita, yhdistyksiä ja järjestöjä verkostoitumaan ja tekemään vesistöjä parantavia toimenpiteitä. Toimenpiteissä hyödynnetään kansalaisjärjestöjen tuottamaa tietoa vesistöjen tilasta ja kunnostuksista viranomaisten tietojärjestelmien ohella.

Kulttuuriympäristöt hyötykäyttöön

Kulttuuriperintöbarometrin 2017 (Kantar TNS Oy) vastaajista suurin osa (72%) kokee, että kulttuuriperintö on tärkeää eri alueiden maineelle, ja että kulttuuriperintö edistää ihmisten hyvinvointia (62%). Vastajille tärkeimpiä ympäristöjä ja kulttuuriperintöjä ovat luontoympäristö, tavat, perinteet ja (käden)taidot, kieli, muinaisesineet, muinaiset paikat ja monumentit sekä maisemat. Keski-Suomen mielikuvatutkimuksen 2018 (Tietoykkönen Oy) mukaan vahvimmat mielikuvat maakunnasta liittyvät luontoon, järviin ja maisemiin. Alvar Aalto, Päijänne, Peurunka, Himos, saunakulttuuri, liikunta ja luontomatkailu yhdistetään Keski-Suomeen. Keski-Suomen kulttuuriympäristön monimuotoiset aluekeskittymät sekä matkailun ja virkistysalueet on osoitettu maakuntakaavassa kehittämisperiaatemerkinä.

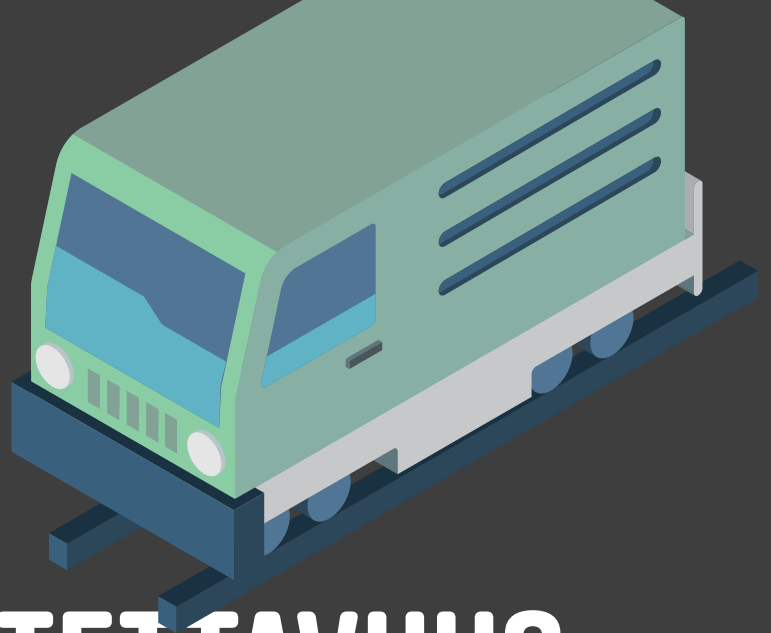
- Kannustamme alueen toimijoita laatimaan kulttuuriympäristöjen vetovoimaan tukeutuvia master planeja, joissa kartoitetaan ja hyödynnetään maakunnan kulttuuriympäristöjen tarjoamia elinkeinotoiminnan, matkailun ja hyvinvoinnin mahdollisuuksia.
- Edistämme toiminnallista tutkimusta sekä paikkatietopohjaisten digitaalisten menetelmien käyttämistä kulttuuriympäristöjen arvojen jalostamiseen ja niihin liittyvien liiketoimintamahdollisuuksien hyödyntämiseen.

Maakuntakaavan luonnonsuojelualueiden priorisointi

Tarkistetun maakuntakaavan 237 luonnonsuojelua- ja suojelualuevarauksista noin 70 kappaletta on Naturaan ja suojeluohjelmiin kuulumattomia yksityismaiden kohteita. Nämä pääosin toteutumatta olevat alueet ovat strategisen maakuntakaavan monimuotoisuuden edistämisen ydinasia. Luonnonsuojelualueiden toteuttamisesta vastaa ELY-keskus valtion vuosittain budjetoiman rahoituksen mukaisesti.

Luontoarvot ovat yksi maakunnan strategisten kärkein merkittävä yhdyspinta. Biotalouskasvu voi perustua muun muassa lisääntyvään metsien käytön kestävyteen. Matkailun ja hyvinvoinnin yhtenä lähtökohdaksi on maakunnan puhdas ja monimuotoinen luonto. Kaavakohteiden toteutuksen pullonkaulana on ollut rahoituksen lisäksi kohteiden yksityiskohtaisen priorisoinnin puute. Maakuntakaavan yksityismaiden luonnonsuojelualueiden toteuttaminen voi perustua vain maanomistajien vapaaehtoisuuteen.

- Toteutamme kaavakohteiden priorisoinnin. Priorisoinnin perusteella valtion viranomaisen pystyy arvioimaan kohteiden toteutusjärjestystä ja vuosittaisen rahoituksen kohdentamista.
- Nopeutamme maanomistajaneuvottelujen aikataulua sekä varmistamme valtion rahoituksen riittävyyden.



8. SAAVUTETTAVUUS JA LIIKENNE

Liikennejärjestelmäsunnittelu

Maakunnan liikennejärjestelmäsunnittelu on jatkuvaa ja osa maakunnan strategista suunnittelua. Liikennejärjestelmäsunnittelu kytkeytyy tiiviisti alueiden elinvoimaisuuden sekä yhdyskuntarakenteen kehittämiseen. Keski-Suomen liikennejärjestelmäsunnitelmassa (2012) ja sen pohjalta laaditussa aiesopimuksessa on määritelty maakunnan liikenteelliset kärkihankkeet ja liikennejärjestelmän muut kehittämistoimenpiteet. Aiesopimus kattaa vuodet 2016–2019.

- Päivitämme maakunnallisen liikennejärjestelmäsunnitelman. Tavoitteena on varmistaa dynaaminen toimintamalli suunnittelussa.
- Osallistumme valtakunnallisen liikennejärjestelmäsunnitelman laadintaan, jonka vaikutukset huomioimme maakunnallisessa suunnitelmassa.
- Tavoitteenamme on sujuva ja toimiva liikkuminen, mahdollistaen uudet ja erilaiset liikkumisvaihtoehdot. Vähennämme maanteiden korjausvelkaa, parannamme liikenteen sujuvuutta päätieverkolla (isot kehittämishankkeet), luomme edellytyksiä uudenlaisten liikkumisen palvelujen syntymiselle sekä pyrimme vaikuttamaan ihmisten liikkumisvalintoihin.

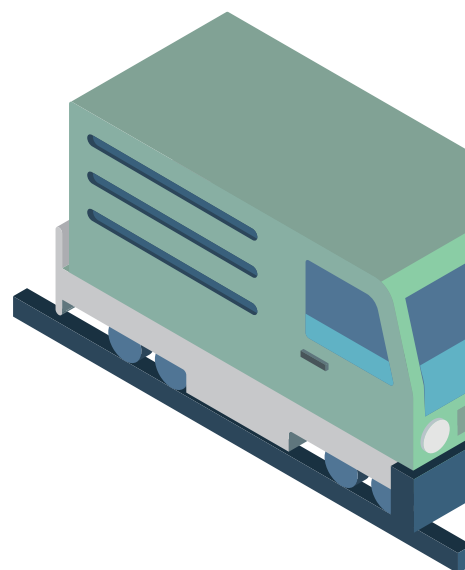
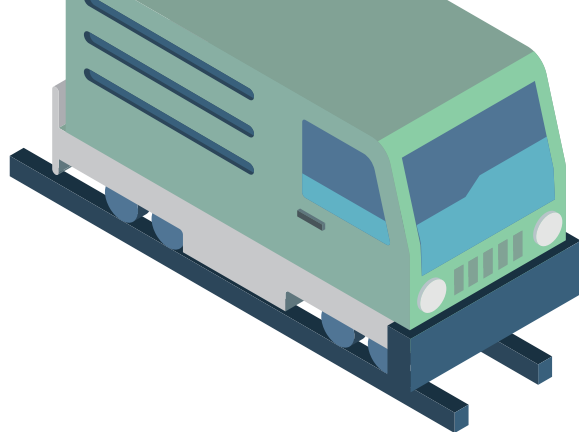
Euroopan laajuisen liikenneverkon (TEN-T-verkon) kehittäminen

Keski-Suomen liikenteellinen saavutettavuus on maakunnan vetovoiman perusta ja kilpailutekijä. Jyväskylässä risteävät kansainvälisestikin merkittävät TEN-T verkkoon kuuluvat valtatie 4 ja 9. Myös Tampere–Jyväskylä–Pieksämäki-rata sisältyy TEN-T verkkoon. Hyvät liikenneyhteydet ja saavutettavuus vaikuttavat olennaisesti väestön sekä yritysten sijoittumiseen ja toimintaedellytyksiin. Keski-Suomen vientituotteille ja raaka-ainekuljetuksille tarvitaan toimivat ja kilpailukykyiset kuljetusväylät.

Saavutettavuus raiteilla

Raideliikenteessä maakunnan keskeisenä strategisena tavoitteena on kaksoisraide koko rataosuudelle Jyväskylästä Tampereelle. Rata on nykyisin kaksiraiteinen vain välillä Tampere–Orivesi. Ensimmäisessä vaiheessa on tavoitteena toteuttaa kaksoisraide välille Orivesi–Jämsä ja toisessa vaiheessa välille Jämsä–Jyväskylä.

- Kaksoisraiteen suunnittelu välillä Orivesi–Jämsä käynnistyy.
- Edistämme välin Jämsä–Jyväskylä suunnitteluvalmiutta



Saavutettavuus tieverkolla

Valtatien 4 parantaminen Vaajakosken kohdalla
Moottoritien rakentaminen uuteen maastokäytävään
Vaajakosken kohdalla. Vaajakosken kohdasta on muo-
dostunut selkeä pullonkaula kahden nopean ja kor-
keatasoisen osuuden välissä.

- Tiesuunnitelma käynnistyy syksyllä 2018 ja suunnitelma valmistuu 2020. Tiesuunnitelman valmistumisen myötä Vaajakosken kohdan moottoritie saa toteuttamisvalmiuden.

Rantaväylän (valtatiet 4 ja 9) parantaminen Jyväskylän kohdalla

Vaajakosken kohdan lisäksi Jyväskylän Rantaväylä on valtakunnallisesti merkittävä tieverkon pullonkaula. Rantaväylän kuormitetuin osuus on Jyväskylän rata-
pihan kohdalla, missä muun muassa väylän sijainti kau-
punkirakenteessa ja tilanpuute asettavat suunnittelul-
le haasteita.

- Valtatien 4 parantaminen Jyväskylän kohdalla (Lohikoski–Aholaita) tiesuunnitelma valmistuu 2018. Tiesuunnitelman valmistumisen myötä kohde saa toteuttamisvalmiuden. Edistämme valtatie 9 suunnittelua Satamakadun ja Mattilanniemen kohdalla.

Valtatien 4 parantaminen välillä Vehniä–Äänekoski

Valtatiellä 4 Kirri-Vehniä välin moottoritien raken-
taminen on käynnissä ja valmistuu vuoden 2022 lop-
puun mennessä. Äänekosken kohdalla valtatie pa-
rannusyöt ovat käynnissä ja valmistuvat 2020. Veh-
niä–Hirvaskangas väli jää em. toimenpiteiden jälkeen
1+1 kaistaiseksi sekaliikennetieksi moottoritieosuuk-
sien väliin.

- Valtatie 4 Vehniä–Äänekoski yleissuunnitelma valmistuu 2019, jonka jälkeen tulee aloittaa tiesuunnitelman laatiminen.

Valtatie 9 Jyväskylä–Jämsä

Jyväskylä–Jämsä-välin kehittämiselvityksessä on
valtatie 9 parantaminen esitetty tapahtuvaksi kol-
messa vaiheessa. Himoksen kohdalla, valtatie 9 ja
Säyrylänsalmentien liittymän parantaminen eritaso-
liittymäksi, on valmis tiesuunnitelma. Muiden kehittä-
misselvityksessä esitettyjen toimenpiteiden osalta on
tehty esisuunnittelua.

- Jatkosuunnittelun käynnistäminen ja suunnitelmavalmiuden kohottaminen kustannustehokkaimpien ja vaikutuksiltaan parhaiden toimenpiteiden osalta.

Maanteiden korjausvelan vähentäminen

Maantieverkon liikennöitävyys varmistetaan perus-
kunnossapidon toimenpitein ja sujuvuutta paranne-
taan investoinneilla. Korjausvelkaohjelman päättymi-
sen ja tienpidon valtakunnallisen rahoitustason pie-
nenemisen johdosta tienpidon rahoitus vähenee 28
prosenttia. Rahoituksen vähenemisen johdosta tien-
pito painottuu peruskunnossapitoon ja ylläpitokor-
jaukset painottuvat valtateille. Liikenneturvallisuu-
tta ja liikkumisen sujuvuutta parantavia pieniä investoi-
tihankeita ei ole mahdollista toteuttaa.

- Edistämme alueellisen tienpidon vuosirahoituksen nostamista pitkäjänteisesti tasolle, joka mahdollistaa elinkaaren mukaisen peruskunnossapidon lisäksi alueellisten investointihankeiden suunnittelun sekä hankkeiden toteutuksen.



9. RAKENNE- RAHASTOVARAT JA MUUT RAHOITUSINSTRUMENTIT

EU-rahoitus

Maakuntaohjelman toteutukseen on käytettävissä Euroopan rakennerahastojen varoja. Hankkeita voidaan rahoittaa Euroopan sosiaalirahaston, Euroopan aluekehitysrahaston, Euroopan maaseuturahaston ja Euroopan kalatalousrahaston varoista. Rahoitusta on Keski-Suomessa käytössä vuosittain n. 17 miljoonaa euroa ja sitä myöntävät Keski-Suomen liitto ja Keski-Suomen ELY-keskus.

Suomen kestävä kasvua ja työtä 2014–2020 rakennerahasto-ohjelman rahoitus

Osaksi maakunnan toimeenpanosuunnitelmaa on laadittu Suomen Kestävä kasvua ja työtä 2014–2020 rakennerahasto-ohjelman rahoitus vuosille 2019–2020. Suunnitelmalla kohdennetaan Keski-Suomessa päätettävissä olevat Euroopan sosiaali- ja aluekehitysrahastojen varat ja ohjelmaan sisältyvä kansallinen rahoitus rahoittaville viranomaisille. Suunnitelma sisältää myös varojen jakamisen ohjelma-asiakirjan toimintalinjojen kesken.

Keski-Suomessa on vuosina 2019–2020 jaossa 26,5 M€ EU- ja valtion rahoitusta. Rahoituksesta 36,6 % suunnataan Saarijärven-Viitasaaren seutukunnalle sen erityisasemaan perustuen. Muun Keski-Suomen hankkeisiin on osoitettu kahdelle vuodelle yhteensä 16,8 M€. Rahoituksen käyttö edellyttää n. 3,8 M€ kansallista kuntien tai muiden julkisyhteisöjen rahoitusta.

Suunnitelman mukaisesti rahoitusta myöntävät Kes-

ki-Suomen ELY-keskus ja Keski-Suomen liitto. Rahoitus on jaettu rakennerahasto-ohjelman viidelle toimintalinjalle käytettäväksi Keski-Suomen strategian mukaiseen kehittämiseen. Euroopan sosiaalirahaston ESR- hankkeisiin on käytössä n. 11 M€. Euroopan aluekehitysrahaston (EAKR) varoja on osoitettu 8,7 M€ toimintalinjoilla 1–2 yritysکوhtaisiin kehittämishankkeisiin ja 6,6 M€ Keski-Suomen älykäästä erikoistumista tukeviin kehittämishankkeisiin. EAKR- rahoituksesta 25 % käytetään vähähiilisen talouden edistämiseen. Maakunnan indikaatiivisesta rahoituskehuksesta ei ole osoitettu rahoitusta Business Finlandin käyttöön.

Euroopan alueellisen yhteistyön (EAY) ohjelmia toivotaan hyödynnettävän nykyistä enemmän Keski-Suomessa. Toimijoiden aktivointityötä tehdään koko nykyisen ohjelmakauden ajan. Toiminnassa pyritään ennakoidaan seuraavan ohjelmakauden linjaukset.

Muut rahoitusinstrumentit

Keski-Suomen Kehittämisrahastosta (n. 750 000 €/vuosi) tuetaan pienempiä hankkeita, jotka vahvistavat maakunnan kilpailukykyä, edistävät Keski-Suomen strategian toteutumista tai lisäävät maakunnan näkyvyyttä ja vetovoimaa.

Maakunnan päätettävissä olevien määrärahojen lisäksi maakuntaohjelman toteuttamiseen yritykset, tutkimuslaitokset sekä korkeakoulut voivat hakea kehittämishankkeita valtakunnallisilta rahoittajilta, kuten Business Finlandilta, Suomen Akatemialta ja Sitralta. Keski-Suomalaiset hakijat ovat saaneet näiltä rahoittajilta vuosittain noin 50–60 miljoonan euron rahoituksen.

Euroopan aluekehitysrahasto 2019

Miljoonaa euroa		MUU KESKI-SUOMI		MUU KESKI-SUOMI YHTEENSÄ
Toimintalinja		ELY-keskus	Keski-Suomen liitto	
TL 1	Pk-yritystoiminnan tukeminen	5,256	0,300	5,556
51 %	EAKR	2,628	0,100	2,728
	Valtio	2,628	0,100	2,728
	Kunta	0,000	0,068	0,068
	Muu julkinen	0,000	0,032	0,032
TL 2	Uusimman tiedon ja osaamisen tuottaminen ja hyödyntäminen	0,456	5,093	5,549
49 %	EAKR	0,178	2,647	2,825
	Valtio	0,178	1,258	1,436
	Kunta	0,100	0,408	0,508
	Muu julkinen	0,000	0,780	0,780
EAKR ja valtio yhteensä		5,612	4,105	9,717
Jätetään kohdentamatta EAKR ja valtio		0	0,000	0,000

MUU KS EAKR	5,553
MUU VALTIO	4,164
Kunta ja muu	1,3880

SAARIJÄRVI-VIITASAAARI		SAARIJÄRVI-VIITASAAARI YHTEENSÄ	YHTEENSÄ
ELY-keskus	Keski-Suomen liitto		
2,876	0,580	3,456	9,012
1,438	0,210	1,648	4,376
1,438	0,250	1,688	4,416
0,000	0,120	0,120	0,188
0,000	0,000	0,000	0,032
0,261	2,693	2,954	8,503
0,090	1,467	1,557	4,382
0,090	0,626	0,716	2,152
0,081	0,300	0,381	0,889
0	0,300	0,300	1,080
3,056	2,553	5,609	15,326
0	0,000	0,000	0,000

KS SV EAKR	3,205	8,758
KS SV VALTIO	2,404	6,568
Kunta ja muu	0,8010	2,190

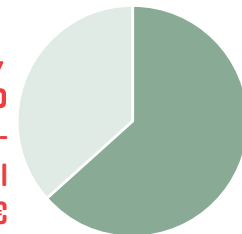
Euroopan sosiaalirahasto 2019

Miljoonaa euroa		ELY-keskus		YHTEENSÄ
Toimintalinja		MUU KESKI-SUOMI	SAARIJÄRVI-VIITASAAARI	
TL 3	Työllisyys ja työvoiman liikkuvuus	3,080	1,827	4,907
38,5 %	ESR	1,540	0,913	2,453
	Valtio	1,155	0,685	1,840
	Kunta	0,385	0,229	0,614
	Muu julkinen	0,000	0,000	0,000
TL 4	Koulutus, ammattitaito ja elinikäinen oppiminen	3,275	2,100	5,375
32,1 %	ESR	1,637	1,050	2,687
	Valtio	1,228	0,788	2,016
	Kunta	0,204	0,131	0,335
	Muu julkinen	0,206	0,131	0,337
TL 5	Sosiaalinen osallisuus ja köyhyyden torjunta	1,733	0,742	2,475
19,4 %	ESR	0,867	0,371	1,238
	Valtio	0,650	0,278	0,928
	Kunta	0,110	0,080	0,190
	Muu julkinen	0,106	0,013	0,119
ESR ja valtio yhteensä		7,077	4,085	11,162
Jätetään kohdentamatta		0,000	0,000	0,000
ESR		4,044	2,334	6,378
Valtio		3,033	1,751	4,784
Kunta		0,699	0,440	1,139
Muu julkinen		0,312	0,144	0,456
Kunta ja muu yhteensä		1,011	0,584	1,595

RAHOITUS ALUEITTAIN 2019

EU ja valtio

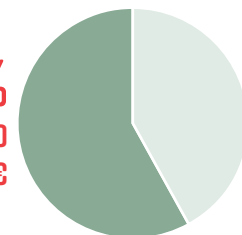
36,6 %
SAARIJÄRVI-VIITASAAARI
9,695 MILJ. €



63,4 %
MUU KESKI-SUOMI
16,793 MILJ. €

RAHOITUS RAHASTOITTAIN 2019

58 %
EAKR + VALTIO
15,326 MILJ. €



42 %
ESR + VALTIO
11,162 MILJ. €

Luvut sisältävät vuoden 2020 myöntämisvaltuuksien ennakkobudjetoinnin vuodelle 2019.

LIITE I

TOIMEENPANOSUUNNITELMAN YMPÄRISTÖVAIKUTUSTEN ARVIOINTI

Toimeenpanosuunnitelma 2019–21 perustuu Keski-Suomen maakuntaohjelmaan 2018–21 ja voimassa olevaan maakuntakaavaan, joihin sisältyy ympäristö- ja tasa-arvovaikutusten arviointi. Ympäristö- ja tasa-arvovaikutusten arviointiryhmä käsitteli toimeenpanosuunnitelmaa ja sen vaikutuksia kolmessa kokouksessaan. Kokonaisvaikutukset: merkittäviä myönteisiä vaikutuksia ++, myönteisiä vaikutuksia +, kielteisiä vaikutuksia -

Aluetaloudelliset vaikutukset ++

Toimeenpanosuunnitelmassa painottuu yritys- ja liiketoimintalähtöisyys. Suunnitelmassa esitetyillä toimenpiteillä on positiivinen vaikutus maakunnan työllisyyteen ja elinkeinotoimintaan. Toimenpiteet tähtäävät digitaalisuuden, koulutuksen ja osaamisen sekä tutkimuksen ja elinkeinoelämän vahvaan yhdistämiseen. Tämä parantaa ennakointia, lisää kilpailukykyä sekä synnyttää uutta yritys- ja liiketoimintaa. Saavutettavuuden parantaminen on kilpailutekijä, joka myös vahvistaa aluetaloutta. Maakunnan luonto- ja kulttuuriympäristöjen kestävä hyödyntäminen on osa hyvinvointi- ja elinkeinotoimintaa. Aluetaloudelliset kokonaisvaikutukset ovat merkittäviä ja positiivisia.

Sosiaaliset ja tasa-arvovaikutukset +

Toimeenpanosuunnitelman vaikutukset ihmisten terveyteen ja elinoloihin ovat pääosin myönteisiä. Strategisiin kärkiin ja niiden yhdyspintoihin tukeutuvat toimenpiteet vahvistavat työllisyyttä ja taloutta, mikä luo maakuntaan hyvinvointia. Konkreettisella tasolla ihmisten arjen hyvinvoinnin edistäminen ei kuitenkaan tule selkeästi esiin. Tekoäly, robotiikka ja digitaalisten ympäristöjen kehittäminen edistävät terveydenhuoltoa ja helpottavat palvelujen saatavuutta. Digi- ja hyvinvointipalveluja kehitettäessä on tärkeää ottaa huomioon ihmisten jaksaminen, yhdenvertaisuus ja vuorovaikutus. Paikallinen elintarviketuotanto, luotettavat verkkopalvelut ja seudullinen koulutustarjonta tukevat alueellista tasa-arvoa. Yhdenvertaisuus ja tasa-arvo jäävät suunnitelmassa vähälle huomiolle, mutta esitetyillä toimenpiteillä on suoria ja epäsuoria vaikutuksia eri ihmisryhmiin (esim. ikä, sukupuoli, vähemmistöt) ja alueisiin. Näiden vaikutusten

tunnistaminen voisi tarjota uusia ratkaisuja työvoimapolun poistamiseen ja työttömyyden vähentämiseen, muun muassa naisten yrittäjyyteen. Tunnistamalla eri väestöryhmien, sukupuolten ja alueiden haasteet ja käyttämättömät voimavarat voitaisiin saada käyttöön piileviä kasvun mahdollisuuksia.

Ekologiset ja ympäristönsuojelulliset vaikutukset - / +

Ilmastonmuutoksen hillintä ja siihen sopeutuminen, monimuotoisuuden köyhtyminen sekä vesistöjen haitalliset muutokset ovat maakunnan merkittävimpiä ympäristöhaasteita. Toimeenpanosuunnitelmassa ekologinen kestävyys ja edellä mainitut ympäristölliset haasteet jäävät taloudellisen näkökulman alle. Bio- ja talouden kasvun haitalliset vaikutukset kohdistuvat ennen kaikkea metsäluonnon monimuotoisuuteen ja vesistöihin. Puurakentamisen vahvistaminen sekä uusiutuvan energian käytön ja puukuitupohjaisen tuotannon lisääminen tukevat ilmastonmuutoksen hillintää. Toisaalta lisääntyvä puunhakkuu pienentää metsien hiilinielua. Ympäristön kannalta suunnitelman myönteisimmät vaikutukset syntyvät kiertotaloudesta ja resurssiviisaudesta, jotka edistävät luonnonvarojen säästöä ja vähentävät ympäristökuormitusta. Maakuntakaavan luonnonsuojelun alueiden priorisointi ja toteutuksen nopeuttaminen edistävät suolunnon säilymistä.

Yhdyskuntarakenteelliset ja kulttuuriset vaikutukset +

Kulttuuriympäristö -master plan tukee maakunnan identiteettiä ja kulttuuriperinnön säilyttämistä sekä luo uusia mahdollisuuksia kulttuuriympäristöpohjaiselle elinkeinotoiminnalle ympäri maakuntaa. Monikeskuksinen kulttuuriympäristö on kasvualusta perinteisen kotiseutu- ja kylätoiminnan uudistamiselle. Puu- / hirsirakentamisen osaaminen maakunnan eri osissa on tärkeää kulttuuriympäristöjen ylläpidon kannalta. Maakunnallisen liikennejärjestelmäsuunnitelman päivittäminen ja maantieverkon liikennöitävyyden varmistaminen tukevat maakunnan monikeskuksista aluerakennetta.

LIITE 2

MAAKUNTAOHJELMAN MAASEUTUVAIKUTUSTEN ARVIOINTI

Miten ja miksi maaseutuvaikutuksia tulee arvioida

Alueellisen tasa-arvon ja maaseudun kehittämisen näkökulmasta on tärkeää arvioida systemaattisesti, mitkä ovat maakuntaohjelman vaikutukset maaseutuun. Maakuntaohjelman vaikutuksia arvioitiin tällä kertaa toimeenpanosuunnitelman yhteydessä. Arviointi on mielekkäämpi tehdä, kun voitiin tarkastella ohjelman toimeenpanoa yhdessä maakuntaohjelman tavoiteasetannan kanssa.

Maaseutuvaikutusten arviointia varten Keski-Suomen ELY-keskus kokosi koolle pientyöryhmän. Työskentelyssä oli mukana kaikkiaan kymmenen henkilöä käsittäen maaseudun asukkaita, yhdistystoimijoita, valtion ja maakunnan viranomaisia ja koulutusorganisaatioiden edustajia.

Maaseuduksi luokitellaan Keski-Suomessa paikkatietopohjaisen alueluokittelun mukaisesti kaikki Jyväskylän kaupunkialueen ulkopuoliset alueet. Maaseutuvaikutukset voivat kohdistua maaseudun ihmisten elinoloihin, viihtyvyyteen ja terveyteen, elinkeinoihin ja työhön, osaamiseen, asumiseen, palveluihin, infrastruktuuriin, saavutettavuuteen ja yhteyksiin, vetovoimatekijöihin (kuten ympäristöön, maisemaan ja kulttuuriin) ja kilpailukykyyn, kansalaisten osallistumiseen ja yhteisöllisyyteen sekä sosiaaliseen pääomaan. Maaseutuvaikutukset voivat olla joko myönteisiä tai kielteisiä. Lisäksi ne voivat olla joko suoria tai välillisiä. Maaseutuvaikutusten arviointi on prosessi, jonka tulee olla osa päätöksenteon valmistelua, toteuttamista ja arviointia. Arviointi ja sen perusteella annettavat suositukset tähtäävät myönteisten maaseutuvaikutusten vahvistamiseen ja kielteisten maaseutuvaikutusten ennaltaehkäisyyn. Koska arviointia tehtiin osin samaan aikaan toimeenpanosuunnitelman kirjoitustyön kanssa, voitiin esille nostettuja asioita huomioida suoraan suunnitelman sisältöön.

Yleisesti

Maakuntaohjelmalla tavoitellaan hyvinvoinnin, talouden ja kilpailukykyyn vahvistamista. Maakuntaohjelma ja sen toimeenpanosuunnitelma on laadittu pitkälti ta-

louden näkökulmasta. Arviointiryhmän mielestä hyvinvointi on ohjelmassa ymmärretty kapeasti, lähinnä vain elinkeinoelämän edistämisen näkökulmasta. Hyvinvoinnin ulottaminen maakunnan asukkaaseen asti ei nouse riittävän selkeästi esille. Maaseudun kehittämisessä asukkaiden hyvinvoinnin edistäminen on kuitenkin hyvin tärkeä osa-alue. Asukkaiden yhteisöllisyys on maaseudun voimavara. Hyvinvointi tulisivikin välillisesti tuoda esille asiakirjassa. Hyvinvoinnille tulisi asettaa maakuntaohjelmassa yhteinen päämäärä. Todettiin, että tieto on valtaa ja esimerkin voima suuri! Toimeenpanosuunnitelman laatimisesta työryhmä arvioi, että osallistamista tulisi prosessissa kehittää.

Maaseutuvaikutukset kunkin strategisen kärjen osalta.

Biotalous ++/-

Vaikutukset koettiin pääsääntöisesti hyvin positiivisena, mutta maatalouden, luonnon tuotteiden ja sinisen biotalouden huomioimista pidettiin kuitenkin liian vähäisenä

- Biotuotetehdas on luonut monenlaista uutta yritystoimintaa. Aluetaloudelliset vaikutukset säteilevät koko Keski-Suomeen, esimerkin voima kannattaa hyödyntää laajalti.
- Ekologisen kestävyuden huomioon ottamiseen on panostettu metsäsektorilla (esim. Sykettä Keski-Suomen metsiin – hankkeessa), samoin ruoantuotannossa.
- Biotalous näkökulmasta alempiasteisten teiden kunnossapito hyvin tärkeää, tarvitaan panostusta asiaan.
- Puurakentamisen edistämistä pidettiin tärkeänä ja sitä tulee lisätä. Esimerkiksi monet koulut tulevat peruskorjausikään, mikä voi synnyttää uusia markkinoita korjausrakentamiseen. Asiaa edistetäänkin mm. Wolmar-hankkeessa. Myös AIKO-rahalla on käynnistetty aihepiiriin liittyvää kehittämistä.
- Keski-Suomelle tärkeä maatalous ei näy ryhmän mielestä riittävästi ohjelmassa. Maatalouden kannattavuus on ongelmissa

- ja viljelijöiden jaksaminen kovilla. Keski-Suomen osuus Suomen maidontuotannossa on laskussa. Maakunnassa on meneillään asiaan liittyviä hankkeita.
- Kuluttajavaikuttamista pidettiin tärkeänä ja asiakasnäkökulman esiintuomista.
 - Huoltovarmuus, omavaraisuus ja varautuminen ovat asioita, joihin tulisi suunnittelussa myös kiinnittää huomiota.
 - Luonnontuotteet nähtiin mahdollisuutena, jotka olisi voinut nostaa esille suunnitelmassa, samoin paikallisesti tuotetut elintarvikkeet.
 - Elintarvikeosaaminen ja luonnontuotteiden jalostus nähtiin pullonkaulana arviointiryhmässä, siihen tulisi panostaa maakunnassa. Osaamisenäkökulmaa olisi voinut toimeenpanosuunnitelmassa tuoda paremmin esille.
 - Sininen biotalous nähtiin mahdollisuutena. Kalatalouspuolella paljon tehty kehitystyötä ja hyvää tahtotilaa löytyy maakunnasta. Kysyntää kalalle on.

Digitalous + / ++

Vaikutukset arvioitiin positiivisiksi ja mikäli arvioinnin huomiotkin toteutuisivat täysimääräisesti, vaikutukset näkyisivät hyvin positiivisina maaseudulle. Edellytyksenä nähtiin kuitenkin, että maaseudun toimijat suhtautuvat muutokseen mahdollisuutena ja lähtevät hyödyntämään muutosta.

- Nopeat tietoliikenneyhteydet ovat elinehto nyt ja etenkin tulevaisuudessa. Yhteydet mahdollistavat alueellista yhdenvertaisuutta ja paikkasidonnaisuus vähenee. Työryhmä katsoi, että ollaan siinä pisteessä, että yhteydet tulisi rahoittaa julkisin varoin.
- Robottiikka on mahdollisuus maaseudulle. Sen nähtiin tuovan paljon mahdollisuuksia mm. hoivasektorille ja se voi mahdollistaa kotona asumisen mahdollisimman pitkään. Sillä voidaan etsiä ratkaisuja työvoimapulaan ja sen nähtiin tuovan uusia mahdollisuuksia myös maaseudulla asumiseen.

Osaamistalous -

Vaikutukset arvioitiin negatiivisiksi. Arviointia vaikeutti konkretian puute.

- Osaamisen kehittämisen nähtiin keskittävän toimintoja. Se ei vaikuta alueellisesti tasapuoliselta. Suunnitelmasta

ei löydetty tekijöitä, miten toiminta säteilee koko maakunnan alueelle. Arviointiryhmä katsoi, että paikallisia ekosysteemejä tulisi nostaa esille ja tukea pienimuotoista ja alueen tarpeista lähtevää osaamista. Maaseudulla on tarve kohtaamisen paikoille, joista käsin voidaan vastata kentän huutoon.

- Digitaaliset ympäristöt koettiin positiivisena asiana maaseudulle.
- Perusopetuksen saatavuus maaseudulla tulee turvata.
- ”Miten turvataan osaava työvoima” Keski-Suomessa -tähän kaivattiin suunnitelmaan työkaluja.
- Koettiin, että ennakkoinnin ohella tarvitaan tehtyjen toimien vaikuttavuuden arviointia.
- Innovaatiokeskittymien maaseutuvaikutukset koettiin välillisinä.

Hyvinvointitalous +/-

Jos kaikki tämä toteutuu hyvin, vaikutus on positiivinen. Hyvinvointitaloudessa nähtiin paljon potentiaalia.

- Green Care -toiminta on Keski-Suomessa päässyt liikkeelle, sen kehittämiseen tulee tukea.
- Arviointiryhmä koki puurakentamisen myös hyvinvointitalouden osana. Puurakentaminen nähtiin bio- ja hyvinvointitaloutta yhdistävänä tekijänä.
- Ruoka on merkittävä hyvinvointitalouden osa-alue ja kasvava trendi, se tulisi ottaa huomioon myös hyvinvointitaloudessa, yhdyspintana biotalouteen.
- Toiminta on aidosti sektorirajat ylittävää, toimijat löytäneet toisensa. Toiminnan tosin arvioitiin painottuvan aavistuksen liikaa nyt kaupunkiin ja kehityskäytävän kuntiin.
- Kansallispuistot ja hyvinvointimatkailu koettiin hyvin positiivisena kehittämiskohteena.
- Verkostot haluttaisiin myös kuvattavan tekstissä.

Matkailu +/-

Matkailussa nähtiin mahdollisuuksia, mutta sen kehittämiseen tarvitaan toimenpiteitä, jotka koskettavat erityisesti maaseutua.

- Pullonkaulana nähtiin markkinointitoimet. Markkinoinnissa tulisi nykyistä enemmän huomioida myös Keski-Suomen maaseutualueet
- Työryhmä arvioi, että maaseudun

heikentyvät yhteydet ovat saavutettavuuden ja digitaalisen markkinoinnin esteenä.

- Lakeland-hankeyhteistyötä pidettiin tärkeänä ja että lähiruoka on osana matkailua.
- Toimintaympäristön kehittämisessä voisi tuoda vielä enemmän esille Keski-Suomen maaseudulla olevia mahdollisuuksia ja erikoistumista. Erikoistuminen mahdollistaa pienemmänkin toimijan olemassaolon.

Aluerakenne +/-

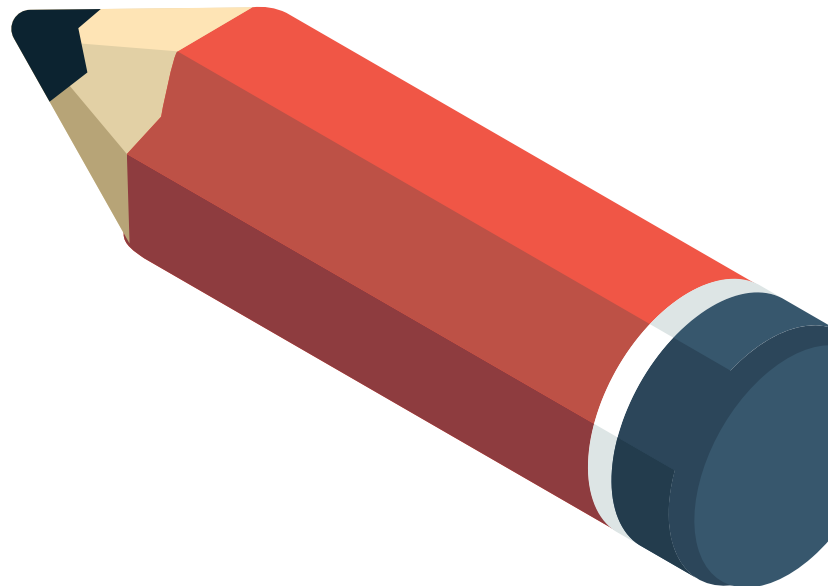
Aluerakenne on tärkeä osa maaseudun elinvoimaisuutta, lisää työkaluja ja kehittämistä tarvitaan.

- Työryhmä arvioi, että kylien tulisi olla esillä aluerakenteessa, koska kylillä on merkitystä maaseudun elinvoimaisuudelle. Kyläsuunnitelmat nähtiin aluerakenteen ensimmäisenä porraskivenä.
- Master Plan -suunnittelu arvioitiin hyväksi työkaluksi. Tärkeää on varmistaa, että kehittämistyö ei pääty pilotointien jälkeen
- Palveluihin kaivattiin hyviä toimintamalleja.
- Maakunnallinen kulttuuriympäristötyöryhmä nähtiin tärkeänä maakunnan toimijoita yhdistävänä ryhmänä. Sen osuutta ja näkyvyyttä toimeenpanosuunnitelmassa voisi jatkossakin hyödyntää.
- Vesistöjen kestävä hyödyntäminen ja kalatalouden kehittäminen arvioitiin tärkeäksi rajapinnaksi ja yhdyskäytäväksi matkailuun ja biotalouteen.
- Kulttuuriympäristön koko kirjo voitaisiin kuvata asiakirjassa.

Saavutettavuus -

Saavutettavuuteen on panostettava nykyistä paremmin käsittäen tie- ja tietoliikenneyhteydet.

- Arviointiryhmä näki tärkeänä, että asiakirjassa on nostettu esille Keski-Suomen saavutettavuus nopeilla yhteyksillä.
- Arviointiryhmä katsoi, että tiestön korjausvelan hoitaminen on maaseudulle tosi tärkeä. Sillä on vaikutusta niin talouteen kuin ihmisten viihtyvyyteen. Myös tieympäristön ylläpito voitaisiin myös tuoda esille asiakirjassa.
- Digiyhteyksiin panostaminen on modernin maaseudun elinehto.



KESKI-SUOMEN
MAAKUNTAOHJELMAN
TOIMENPIDESUUNNITELMA
2019-2020



KESKI-SUOMEN LIITTO

Regional Council of Central Finland